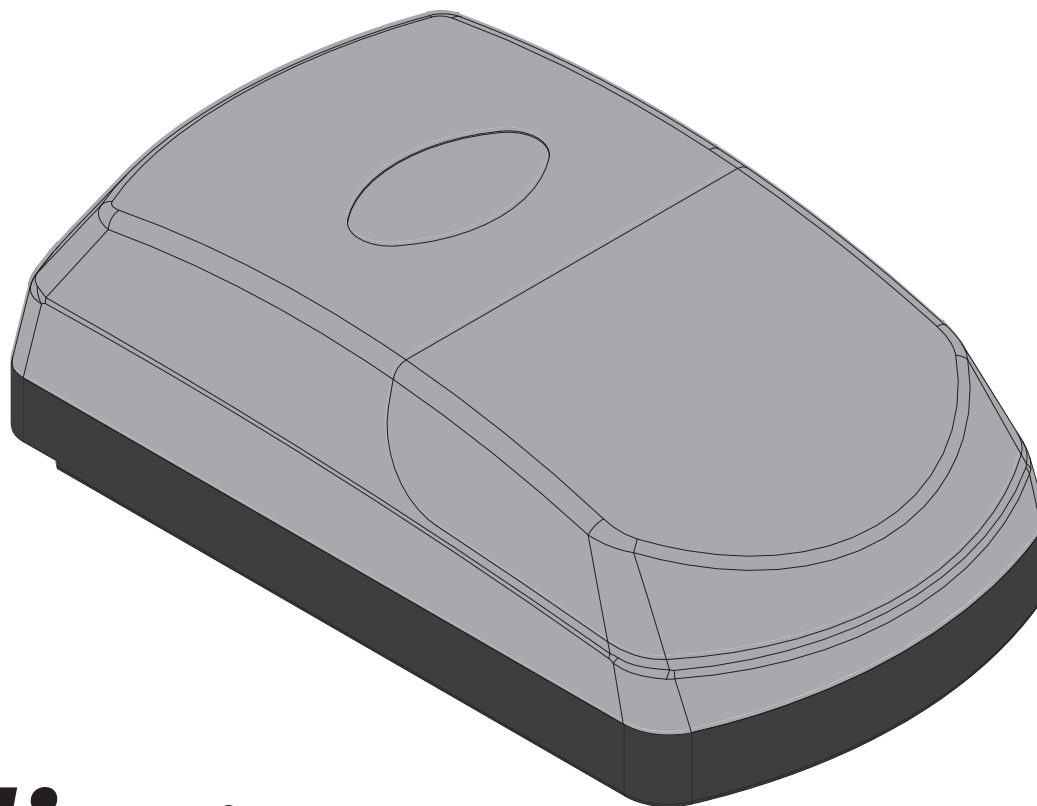




KVM25

HANDBUCH/INSTALLATIONS ANLEITUNG









00. INHALT

INDEX

01. SICHERHEITSHINWEIS	
ZU BEFOLGENDE REGELN	1B
02. DIE VERPACKUNG	
IN DER VERPACKUNG	4A
03. DER AUTOMATISMUS	
VERRIEGELUNG/ENTRIEGELUNG	4B
TECHNISCHE DATEN	5A
04. INSTALLATION	
INFORMATIONEN VOR DER INSTALLATION	5B
INSTALLIEREN DES AUTOMATISMUS	6A
INSTALLATIONS PLAN	7B
ANSCHLUSS DES ERDKABEL	7B
05. PROGRAMMIERUNG	
PROGRAMMIERUNG ENDPOSITION	8A

01. SICHERHEITSINFORMATION

	Dieses Produkt wird in Übereinstimmung mit den Sicherheitsnormen der Europäischen Gemeinschaft (EC) zertifiziert.
	Dieses Produkt entspricht der Richtlinie 2011/65/EU des Europäischen Parlaments und des Rates zur Beschränkung der Verwendung bestimmter gefährlicher Stoffe in elektrischen und elektronischen Geräten sowie der delegierten Richtlinie (EU)2015/863 der Kommission.
	(Anzuwenden in Ländern mit Recycling-Systemen). Diese Kennzeichnung auf dem Produkt oder der Literatur gibt an, dass das Produkt und elektronisches Zubehör (Ladegerät, USBKabel, elektronisches Material, Handsender usw.) sollten nicht mit dem Hausmüll am Ende seiner Nutzungsdauer entsorgt werden. Um mögliche Schäden für die Umwelt oder der menschlichen Gesundheit durch unkontrollierte Abfallentsorgung zu vermeiden, trennen Sie diese Elemente von anderen Arten von Müll und entsorgen Sie die nachhaltige Wiederverwertung um stofflichen Ressourcen zu fördern. Private Nutzer sollten den Händler, bei dem sie das Produkt gekauft haben oder die Nationale Umweltbehörde kontaktieren um Einzelheiten darüber, wo und wie sie diese Produkte für eine umweltfreundliche Weise recyceln, wiederverwerten können. Gewerbliche Nutzer sollten sich an ihren Lieferanten wenden und die Allgemeinen Bedingungen des Kaufvertrages prüfen. Dieses Produkt und deren elektronische Zubehörteile dürfen nicht mit anderen gewerblichen Abfällen Müll gemischt werden.
	Diese Kennzeichnung weist darauf hin, dass Batterien am Ende ihrer Nutzungsdauer nicht wie andere Haushaltsabfälle entsorgt werden dürfen. Batterien sollten zum Recycling an separaten Sammelstellen abgegeben werden.
	Die verschiedenen Arten von Verpackungen (Karton, Kunststoff usw.) müssen für das Recycling getrennt gesammelt werden. Trennen Sie Verpackungen und recyceln Sie sie verantwortungsbewusst.
	Diese Kennzeichnung zeigt an, dass das Produkt und elektronisches Zubehör ab. (Ladegerät, USB-Kabel, elektronische Geräte, Steuerungen, etc.), einer elektrischen Entladungen unterliegen. Seien Sie vorsichtig beim Umgang mit dem Produkt und achten Sie auf alle Sicherheitsbestimmungen in diesem Handbuch.

01. SICHERHEITSINFORMATION

ALLGEMEINE HINWEISE

- Dieses Handbuch enthält wichtige Informationen zur Sicherheit und Gebrauch. Lesen Sie alle Anweisungen sorgfältig durch, bevor Sie mit der Installation / Verwendung beginnen, und bewahren Sie dieses Handbuch an einem sicheren Ort auf, damit Sie es bei Bedarf jederzeit abrufen können.
- Dieses Produkt ist nur zur Verwendung wie in diesem Handbuch beschrieben vorgesehen. Jede andere Anwendung oder Operation, die nicht berücksichtigt wird, ist ausdrücklich untersagt, da dadurch das Produkt beschädigt werden und/oder Personen gefährdet werden können, die zu schweren Verletzungen führen können.
- Dieses Handbuch richtet sich in erster Linie an professionelle Installateure und entbindet nicht die Verantwortung des Benutzers, den Abschnitt "Anwendungsnormen" zu lesen, um die korrekte Funktion des Produkts sicherzustellen.
- Die Installation und Reparatur dieses Geräts darf nur von qualifizierten und erfahrenen Technikern durchgeführt werden, um sicherzustellen, dass alle diese Verfahren in Übereinstimmung mit den geltenden Gesetzen und Bestimmungen ausgeführt werden. Nicht professionellen und unerfahrenen Benutzern ist es ausdrücklich untersagt, Maßnahmen zu ergreifen, es sei denn, dies wird von spezialisierten Technikern ausdrücklich verlangt.
- Installationen müssen häufig überprüft werden, um Unwucht und Anzeichen von Verschleiß, Kabel, Federn, Scharnieren, Rädern, Stützen oder anderen mechanischen Montageelementen zu überprüfen.
- Nutzen Sie das Gerät nicht, wenn Reparaturen oder Einstellungen erforderlich sind.
- Bei Wartung, Reinigung und Austausch von Teilen muss das Produkt von der Stromversorgung getrennt werden. Dies gilt auch für alle Vorgänge, bei denen die Produktabdeckung geöffnet werden muss.
- Die Verwendung, Reinigung und Wartung dieses Produkts kann von Personen ab 8 Jahren und von Personen, deren körperliche, sensorische oder geistige Leistungsfähigkeit eingeschränkt ist, oder von Personen ohne Kenntnis der Funktionsweise des Produkts, sofern vorhanden, durchgeführt werden die Beaufsichtigung oder Anweisung von Personen, die Erfahrung mit der Verwendung des Produkts auf sichere Weise haben und die damit verbundenen Gefahren verstehen.
- Kinder sollten nicht mit dem Produkt oder Öffnungsvorrichtungen

- spielen, um ein unbeabsichtigtes Auslösen der motorisierten Tür oder des Tores zu verhindern.
- Wenn das Stromkabel beschädigt ist, muss es durch den Hersteller, den Kundendienst oder ähnlich qualifiziertes Personal ersetzt werden, um Gefahren zu vermeiden.
- Beim Entfernen der Batterie muss das Gerät vom Stromnetz getrennt werden.
- Achten Sie darauf, dass durch die Öffnungsbewegung des angetriebenen Teils eine Blockierung zwischen dem angetriebenen Teil und den angrenzenden festen Teilen vermieden wird.

HINWEISE FÜR DEN INSTALLATEUR

- Bevor Sie mit den Installationsverfahren beginnen, stellen Sie sicher, dass Sie über alle Geräte und Materialien verfügen, die für die Installation des Produkts erforderlich sind.
- Sie sollten sich den Schutzindex (IP) und die Betriebstemperatur notieren, um sicherzustellen, dass er für den Installationsort geeignet ist.
- Stellen Sie dem Benutzer das Produkthandbuch zur Verfügung und informieren Sie ihn, wie im Notfall damit umzugehen ist.
- Wenn der Automatismus an einem Tor mit einer Fußgängertür installiert ist, muss ein Türverriegelungsmechanismus installiert werden, während das Tor in Bewegung ist.
- Installieren Sie das Produkt nicht "verkehrt herum" oder durch Elemente, die sein Gewicht nicht tragen. Fügen Sie bei Bedarf an strategischen Punkten Halterungen hinzu, um die Sicherheit des Automatismus zu gewährleisten.
- Installieren Sie das Produkt nicht in explosionsgefährdeten Bereichen.
- Die Sicherheitseinrichtungen müssen die möglichen Quetsch-, Schnitt-, Transport- und Gefahrenbereiche der motorisierten Tür oder des Tores schützen.
- Stellen Sie sicher, dass die zu automatisierenden Elemente (Tore, Türen, Fenster, Jalousien usw.) einwandfrei funktionieren und ausgerichtet und eben sind. Stellen Sie außerdem sicher, dass sich die erforderlichen mechanischen Anschläge an den entsprechenden Stellen befinden.
- Die elektronische Steuerung muss an einem Ort installiert werden, der vor Flüssigkeiten (Regen, Feuchtigkeit usw.), Staub und Schädlingen geschützt ist.
- Sie müssen die verschiedenen elektrischen Kabel durch Schutzschläuche

01. SICHERHEITSINFORMATION

verlegen, um sie vor mechanischen Belastungen, im Wesentlichen am Stromkabel, zu schützen. Bitte beachten Sie, dass alle Kabel von unten in den Steuerungskasten eingehen müssen.

- Wenn der Automatismus in einer Höhe von mehr als 2,5m über dem Boden oder einer anderen Zugangsebene installiert werden soll, müssen die Mindestanforderungen für Sicherheit und Gesundheitsschutz für den Einsatz von Arbeitsmitteln durch die Arbeiter bei der Arbeit des Unternehmens beachtet werden. Richtlinie 2009/104 EG des Europäischen Parlaments und des Rates vom 16. September 2009.
- Bringen Sie das permanente Etikett für die manuelle Freigabe so nah wie möglich am Mechanismus an.
- An den stationären Stromversorgungsleitungen des Produkts muss ein Trennmittel, wie z. B. ein Schalter oder ein Trennschalter an der Schalttafel, gemäß den Installationsvorschriften vorgesehen sein.
- Wenn für das zu installierende Produkt eine Stromversorgung mit 230V oder 110V erforderlich ist, stellen Sie sicher, dass der Anschluss an eine Schalttafel mit Erdungsanschluss erfolgt.
- Das Produkt wird nur mit Niederspannungssicherheit mit elektronischer Steuerung betrieben. (nur bei 24V Motoren).
- Teile/Produkte mit einem Gewicht von mehr als 20 kg müssen wegen der Verletzungsgefahr mit besonderer Vorsicht gehandhabt werden. Die Verwendung geeigneter Hilfssysteme zum Bewegen oder Heben schwerer Gegenstände wird empfohlen.
- Achten Sie besonders auf die Gefahr von herabfallenden Gegenständen oder unkontrollierten Bewegungen von Türen/Toren während der Installation oder des Betriebs dieses Produkts.

HINWEISE AN DEN BENUTZER

- Bewahren Sie dieses Handbuch an einem sicheren Ort auf, an dem Sie sich bei Bedarf jederzeit informieren können.
- Wenn das Produkt ohne Vorbereitung mit Flüssigkeiten in Kontakt kommt, muss es sofort vom Strom getrennt werden, um Kurzschlüsse zu vermeiden, und einen qualifizierten Techniker hinzuziehen.
- Vergewissern Sie sich, dass der Installateur Ihnen das Produkthandbuch zur Verfügung gestellt und Sie informiert hat, wie Sie im Notfall mit dem Produkt umgehen.
- Wenn das System repariert oder modifiziert werden muss, entsperren

Sie das Gerät, schalten Sie die Stromversorgung aus und nutzen Sie es erst wieder, wenn alle Sicherheitsbedingungen erfüllt sind.

- Im Falle eines Auslösens von Leistungsschaltern oder einem Ausfall der Sicherung, lokalisieren Sie die Störung und beheben, bevor der Leistungsschalter zurückgesetzt oder die Sicherung ausgetauscht wird. Wenn die Störung nicht anhand dieses Handbuchs repariert werden kann, wenden Sie sich an einen Techniker.
- Halten Sie den Aktionsbereich des motorisierten Tor während der Bewegung frei und erzeugen Sie keinen Widerstand gegen die Bewegung.
- Nehmen Sie keine Arbeiten an den mechanischen Elementen oder Scharnieren vor, wenn sich das Produkt in Bewegung befindet.

VERANTWORTUNG

- Der Lieferant lehnt jegliche Haftung ab, wenn:
 - produktausfall oder Verformung durch unsachgemäße Installation, Verwendung oder Wartung!
 - wenn die Sicherheitsvorschriften bei der Installation, Verwendung und Wartung des Produkts nicht beachtet werden.
 - wenn die Anweisungen in diesem Handbuch nicht befolgt werden.
 - wenn Schäden entstehen durch unbefugte Änderungen.
 - In diesen Fällen erlischt die Garantie.

MOTORLINE ELECTROCELOS SA.

Travessa do Sobreiro, nº29
4755-474 Rio Côvo (Santa Eugénia)
Barcelos, Portugal

LEGENDE SYMBOLE



• Wichtige
Sicherheitshinweise



• Potentiometer
Informationen



• Nützliche Informationen



• Informationen zu
Anschlüssen



• Programmier Informationen



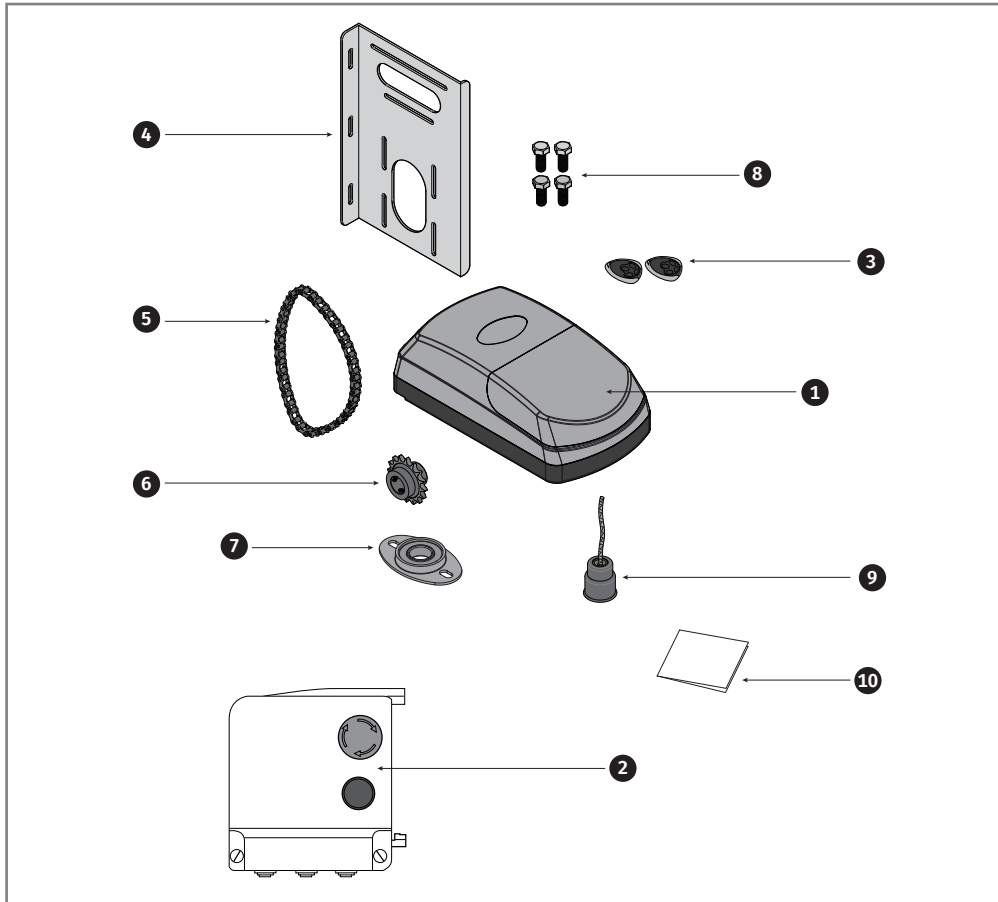
• Tasten Informationen

02. DIE VERPACKUNG

IM INNEREN DER VERPACKUNG

In der Verpackung finden Sie folgende Komponenten:

- 1 • 01 KVM25 Motor
- 2 • 01 Steuerung
- 3 • 02 4-Kanal Handsender MX4SP
- 4 • 01 Montageplatte
- 5 • 01 Kette
- 6 • 01 Ritzel Welle Ø25mm
- 7 • 01 Lager
- 8 • 04 Befestigungs Schrauben
- 9 • 01 Schnur zur Entriegelung
- 10 • 01 Benutzerhandbuch



03. DER AUTOMATISMUS

VERRIEGELUNG/ENTRIEGELUNG

Die Entriegelung des Automatismus erlaubt dem Benutzer, das manuelle öffnen und schließen des Tores.

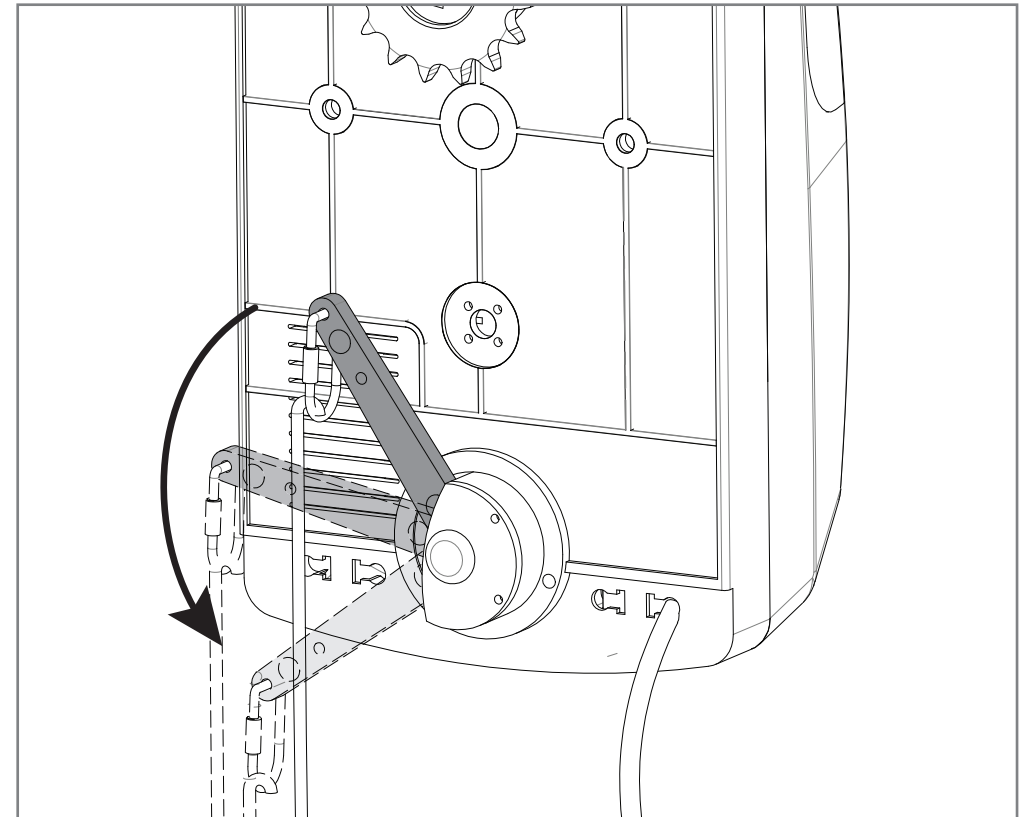
Ohne den Motor vom Installationspunkt zu bewegen. Diese Funktion ist in einem Notfall oder Stromausfall besonders wichtig.

Um de Automatismus Sperren oder zu Entsperren einfach nur den Hebel nach unten drücken, wie in der Zeichnung dargestellt.

Der Hebel hat eine Feder muss zum Ausgangspunkt gedrückt werden.

Jedes Mal, wenn Sie den Hebel Komplet nach oben oder unten drücken, wird der Automatismus entsperrt.

Beim Herunterdrücken Hebels hören Sie ein leises Geräusch durch das Bewegen des Getriebes was bedeutet, dass die Prozedur erfolgreich durchgeführt wurde.



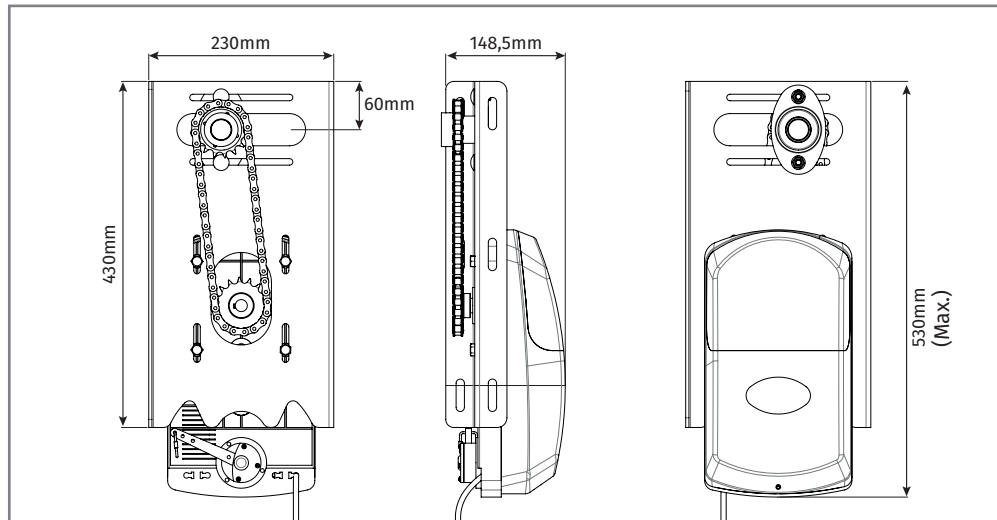
03. DER AUTOMATISMUS

TECHNISCHE DATEN

Die technischen Daten des Automatismus KVM25 sind wie folgt:

• Stromversorgung	230Vac 50/60Hz
• Kraft	80W
• Strom	8A
• RPM	20 RPM
• Lärm/Dezibel	<50dB
• Motorleistung	15Nm
• Betriebstemperatur	-25°C a 65°C
• Transformator	100W
• Schutzgrad	IP20
• Arbeitsfrequenz	30 Zyklen/h
• Sicherungen	220V 1A - 24V 10A

Die Abmessungen des KVM25 Antriebes sind wie folgt:



04. INSTALLATION

INFORMATIONEN VOR DER INSTALLATION

Damit der Automatismus KVM25 installiert und ordnungsgemäß funktioniert, müssen Sie vor der Installation Aufmerksamkeit auf die folgenden Parameter setzen:

- Lesen Sie alle Schritte mindestens einmal durch, um so den Prozess der Installation und Konfiguration zu lernen.
- Der Automatismus darf nur mit einer maximalen Fläche von 15m² installiert werden.
- Überprüfen Sie, ob die Türstruktur solide ist und automatisiert werden kann.
- Überprüfen Sie, dass das Sektionaltor keine mechanischen Anomalien aufweisen, da diese die Haltbarkeit der Automatisierung beeinflussen.
- Um zu überprüfen, ob sich das Tor in einem guten Zustand für die Installation Motors befindet, öffnen Sie von Hand aus das Tor vom dem Boden heben Sie es auf 800mm, 1600mm und 2000mm. Das Tor muss in diesen Positionen geöffnet bleiben, oder leicht nach unten gehen. Diese Einstellung ist das angemessene Automatisierungsgrad. Wenn dies nicht der Fall ist, prüfen Sie die Federn an Tor.
- Überprüfen Sie den umgebenden Raum auf Gefahren die Beschädigungen und möglichen Kontakt mit Insekten, Infiltrationen oder andere verursachen können.
- Sicherstellen, dass der Automatismus an einen sicheren 230V Stromquelle mit Erde verbunden wird.
- Sorgen Sie für eine ausreichende elektrische Schalttafel mit Schutz vor Kurzschluss/Überspannungen und Erde vorhanden ist.
- Vorsicht bei einer möglichen Bearbeitung an der Steuerung. Unsachgemäße Handhabung kann einige elektrische Komponenten beschädigen.
- Vergewissern Sie sich, dass alle notwendigen Installationsmaterialien vorbereitet sind.
- Beachten Sie Schutzvorrichtungen bei der Installation. Dadurch wird sichergestellt, dass unerwartete Unfälle nicht passieren können.

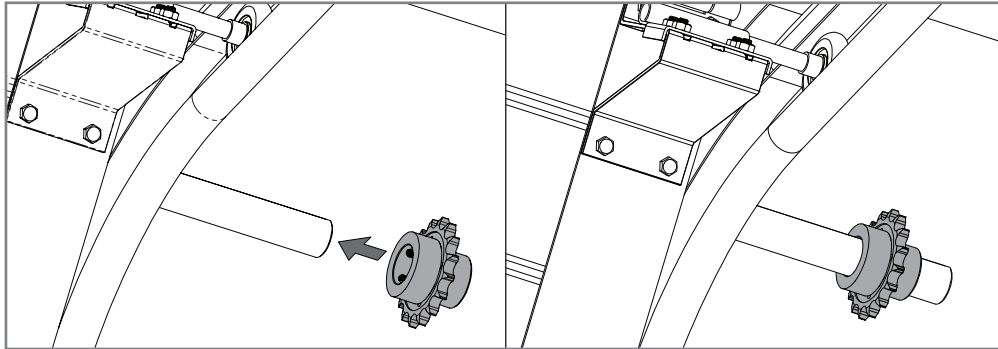


Es ist sehr wichtig vor der Installation, dass die Federn unter dem Gewicht der Tores angepasst werden!

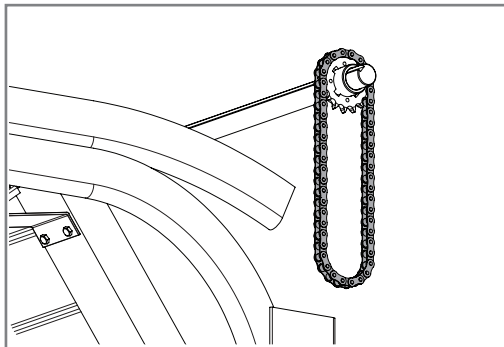
04. INSTALLATION

INSTALLATION DES AUTOMATISMUS

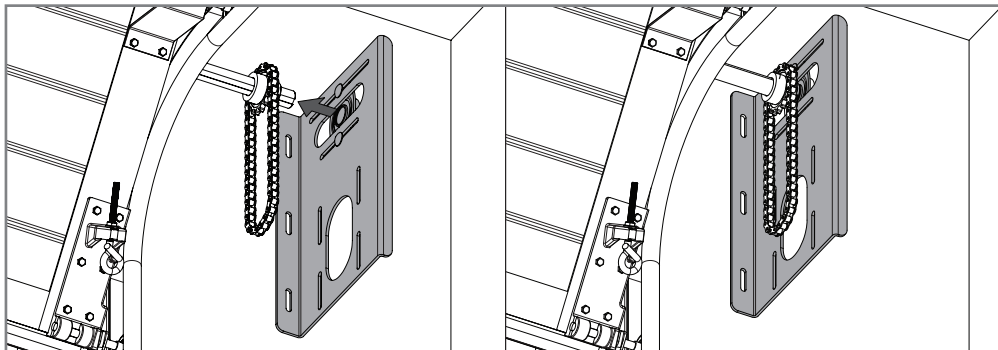
In den auf der folgenden Seite dargestellten Diagramme, wird das Verfahren für eine ordnungsgemäße Installation des Motors KVM25 gezeigt.



01 - Setzen Sie das Ritzel in die vorgesehene $\varnothing 25\text{mm}$ Welle des Sektionaltor.



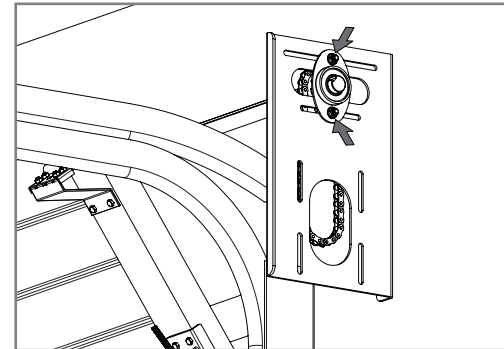
02 - Legen Sie die Kette auf dem Ritzel so dass diese hängt.



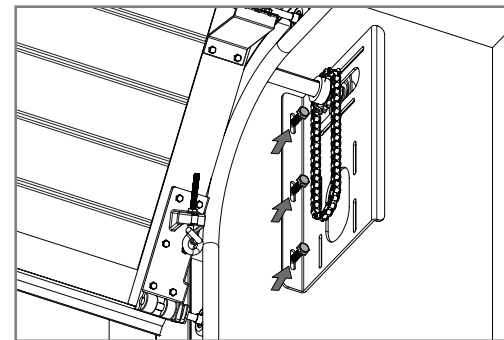
03 - Führen Sie die $\varnothing 25\text{mm}$ Welle durch das Lager an der Halteplatte.

04. INSTALLATION

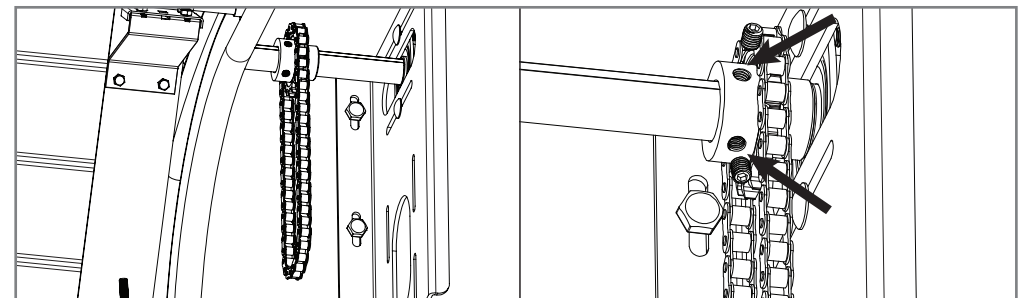
INSTALLATION DES AUTOMATISMUS



04 - Lösen Sie etwas die Schrauben des Lagers an der Halteplatte, um diese seitliche zu Bewegung.



05 - Setzen Sie die Halteplatte an der Wand und befestigen Sie mit Schrauben. Nach der Befestigung der Halteplatte, schrauben Sie sich Lagerschrauben wieder fest.



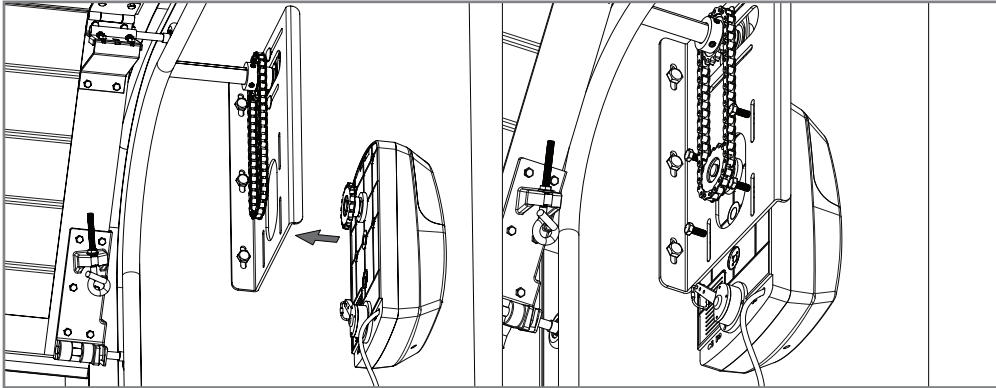
06 - Setzen Sie das Ritzel der $\varnothing 25\text{mm}$ Welle in das Lager und drückte die beiden Stifte des Ritzels um diese zu sichern.



Es ist sehr wichtig, dass diese Quoten eingehalten werden! Nur auf diese Weise ist eine ordnungsgemäße Funktion und die Haltbarkeit des Automatismus gewährleistet!

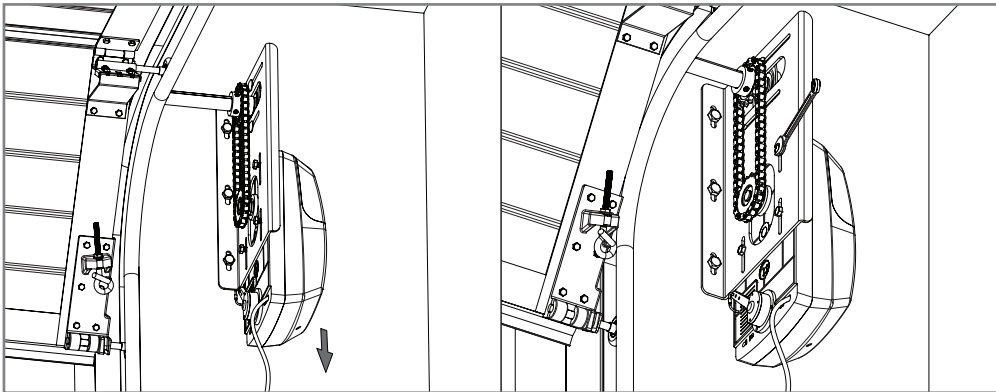
04. INSTALLATION

INSTALLATION DES AUTOMATISMUS



07 - Setzen Sie den Automatismus auf die Halteplatte, so dass das bereits montierte Kettenrad richtig anliegt.

Die Schrauben so anlegen, dass der Automatismus in der Halteplatte fest sitzt, jedoch die Schrauben nicht komplett festschrauben.

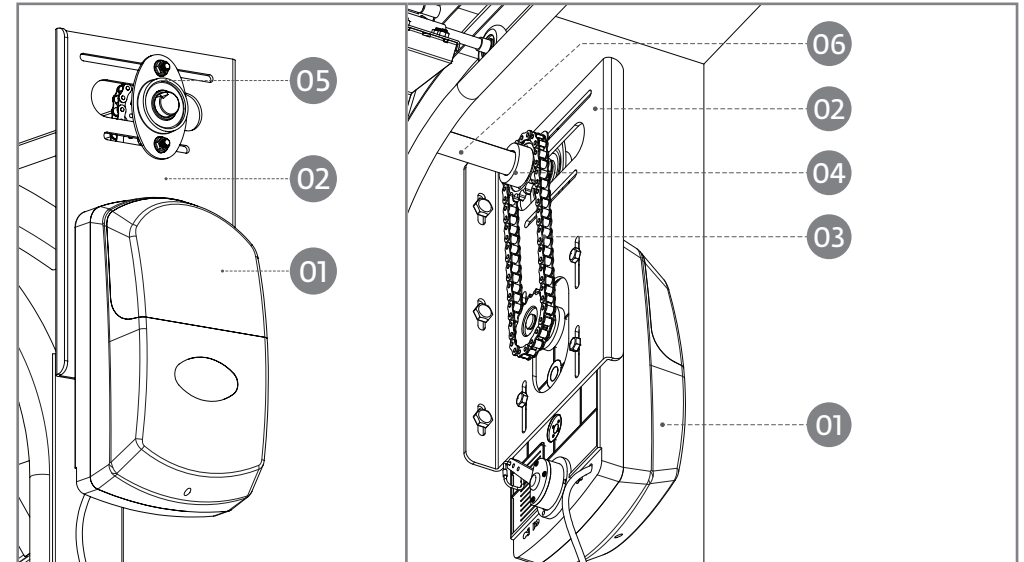


08 - Mit den noch losen Schrauben drücken Sie den Motor nach unten, so dass die Kette gespannt ist.

Wenn Sie den Motor nach unten drücken, schrauben Sie die vier Motorschrauben an die Halteplatte fest. Der Automatismus ist nun installiert.

04. INSTALLATION

INSTALLATIONS

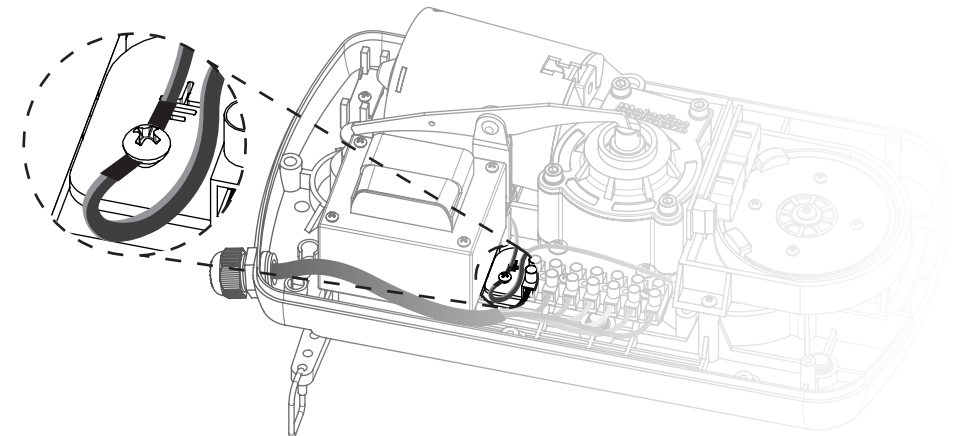


BESCHREIBUNG: 01 • Motor KVM25
02 • Montage Halteplatte
03 • Kette

04 • Ritzel Welle Ø25mm
05 • Lager
06 • Sektional Tor Ø25mm Welle für Ritzel

ANSCHLUSS DES ERDKABEL

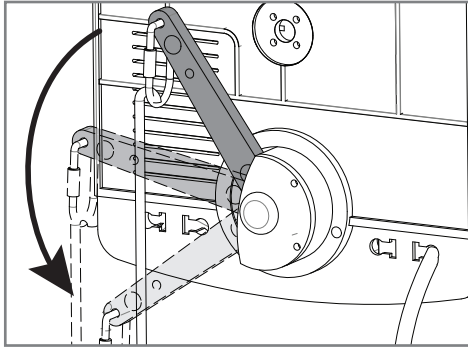
Anwendungsbereich Erdungskabel.



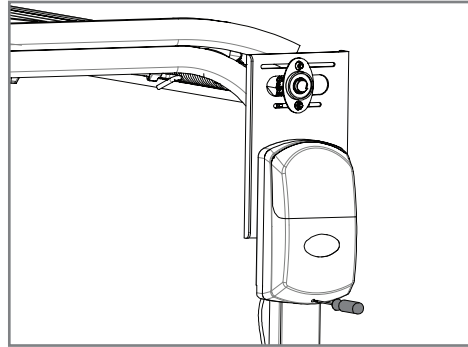
05. PROGRAMMIERUNG

PROGRAMMIERUNG ENDPOSITION

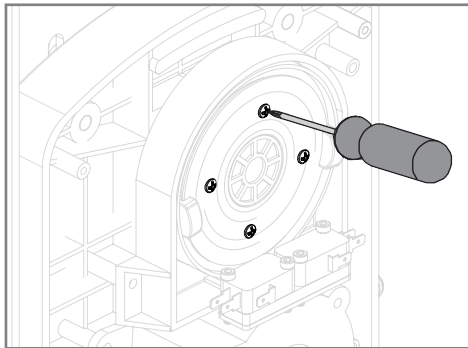
In den folgen Bildern, sind die Verfahren für die richtige Programmierung der Endpositionen am KVM25 Motor, nachdem dieser Installiert ist.



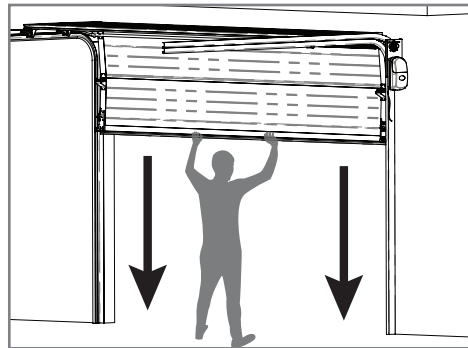
01 - Deaktivieren Sie den Motor, indem Sie den Hebel nach unten drücken, Sie hören ein Klicken, anschliessend lassen Sie den Hebel nach oben.



02 - Öffnen Sie die Motorkappe mit einem Schraubendreher und schließen Sie ein 230V Netzteil an.



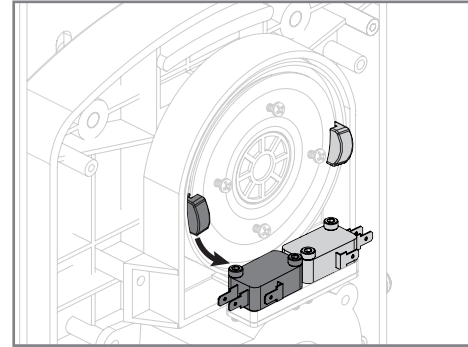
03 - Lösen Sie leicht die 4 Schrauben des Magnetantriebs.



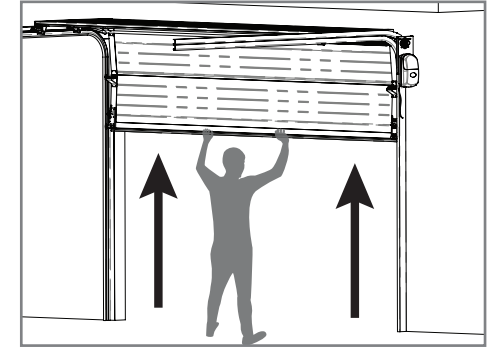
04 - Fahren Sie das Tor manuell in die geschlossene Position.

05. PROGRAMMIERUNG

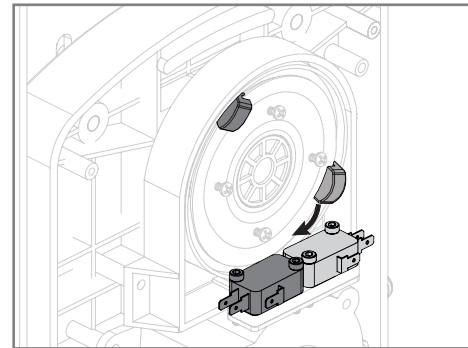
PROGRAMMIERUNG ENDPOSITION



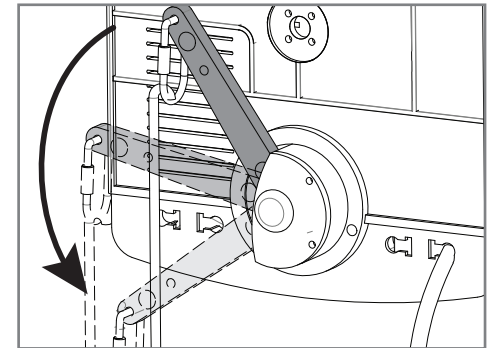
05 - Bewegen Sie das Kunststoffteil, bis ein Klicken im Mikro zu hören ist.



06 - Fahren Sie das Tor von Hand in die offene Position.



07 - Bewegen Sie das Kunststoffteil, bis ein Klicken im Mikro zu hören ist. Ziehen Sie die 4 Schrauben wieder fest an.



08 - Verriegeln Sie den Motor und versuchen mit Hilfe der PUSH-Taste am Handsender das Tor zu Öffnen und Schließen. Falls erforderlich, wiederholen Sie die obigen Schritte, von Punkt 03, um die Endpositionen zu justieren.



Es ist sehr wichtig, dass diese Quoten eingehalten werden! Nur auf diese Weise ist eine ordnungsgemäße Funktionieren und die Haltbarkeit der Automatisierung **garantiert!**