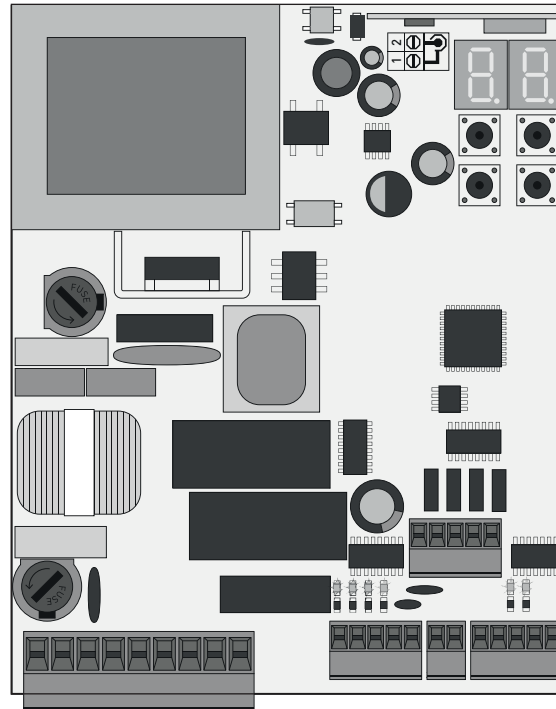




MC50

MANUEL UTILISATEUR/INSTALLATEUR



00. CONTENU

INDEX

01. AVIS DE SÉCURITÉ

DES NORMES À SUIVRE	2A
---------------------	----

02. CENTRALE

CARACTÉRISTIQUES TECHNIQUES	4B
RECOMMANDATIONS AVANT LA PROGRAMMATION	5A

03. INSTALLATION

INSTALLATION DU MCONNECT LINK (OPTIONNEL)	5B
ÉTAPES ESSENTIELLES À L'INSTALLATION	6A
TÉLÉCOMMANDES	6B
FONCTIONS MENU P	7A
FONCTIONS MENU E	7B

04. PROGRAMMATION "P"

P0-PROGRAMMATION AUTOMATIQUE ET SEMI-AUTOMATIQUE DE LA COURSE	8A
P1-RÉGLAGE DU TEMPS DE RALENTISSEMENT	8B
P2-AJUSTEMENT DE LA FORCE ET DE LA SENSIBILITÉ	8B
P3-TEMPS PIÉTONS	9A
P4-TEMPS DE PAUSE	9B
P5-PROGRAMMATION DES PHOTOCÉLULES	9B
P6-BANDE DE SÉCURITÉ	10A
P7-LOGIQUE DE FONCTIONNEMENT	10B
P8-FEU CLIGNOTANT	10B
P9-PROGRAMMATION À DISTANCE	11A

05. PROGRAMMATION "E"

E0-HOMME PRESENT	11B
E1-DÉMARRAGE PROGRESSIF ET ARRÊT PROGRESSIF	11B
E2-DURÉE DE L'ÉCLAIRAGE DE COURTOISIE/PRÉ FEU CLIGNOTANT	12A
E3-FOLLOW ME	12A
E5-FREIN ÉLECTRONIQUE	12B
E6-VITESSE DE RALENTISSEMENT	12B
E7-COMPTÉUR DE MANŒUVRES	12B
E8-RÉINITIALISER - RÉINITIALISER LES VALEURS D'USINE	13A
E9-SORTIE RGB	13A

06. AFFICHAGE

INDICATIONS D'AFFICHAGE	13B
-------------------------	-----

07. TEST DES COMPOSANTS

SCHÉMA POUR CONDENSEUR	14
------------------------	----







08. SCHÉMAS DE RACCORDEMENT

SCHÉMA DE CONNEXION - MOTEURS COULISSANTS	15
SCHÉMA DE CONNEXION - MOTEURS POUR PORTES SECTIONNÉES	16
SELETOR DE CHAVE SCHÉMA DE CONNEXION- BARRIÈRES	17
SELETOR DE CHAVE SCHÉMA DE CONNEXION - TEST DE PHOTOCÉLULE ACTIVE	18

09. DÉPANNAGE

INSTRUCTIONS POUR LES CONSOMMATEURS FINAUX/TECHNIQUES	19
---	----

01. AVIS DE SÉCURITÉ

	Ce produit est certifié selon les normes de sécurité de la Communauté Européenne (CE).
	Ce produit est conforme à la directive 2011/65/ UE du Parlement européen et du Conseil sur la limitation de l'utilisation de certaines substances dangereuses dans les équipements électriques et électroniques et à la directive déléguée (UE) 2015/863 de la Commission.
	(Applicable dans les pays avec des systèmes de recyclage). Ce marquage sur le produit, ou de la littérature indique que le produit et les accessoires électroniques (ex. Chargeur, câble USB, le matériel électronique, les télécommandes, etc.) ne doivent pas être jetés avec les autres déchets ménagers à la fin de sa vie utile. Pour éviter des éventuels dommages à l'environnement ou à la santé humaine provenant de l'élimination incontrôlée des déchets, nous vous prions de séparer ces éléments des autres types de déchets et à les recycler de façon responsable pour promouvoir la réutilisation durable des ressources matérielles. Les particuliers doivent contacter un revendeur où ils ont acheté ce produit ou une Agence de l'Environnement National, pour savoir où et comment ils peuvent prendre ces articles pour leur recyclage. Les utilisateurs professionnels doivent contacter leur fournisseur et vérifier les termes et conditions du contrat d'achat. Ce produit et ses accessoires électroniques ne doivent pas être mélangés avec d'autres déchets commerciaux.
	Ce marquage indique que les piles ne doivent pas être jetées comme les autres déchets ménagers à la fin de leur vie utile. Les piles doivent être remises pour recyclage à des points de collecte distincts.
	Les différents types d'emballages (carton, plastique, etc.) doivent être collectés séparément pour être recyclés. Séparez les emballages et recyclez-les de manière responsable.
	Ce marquage indique que le produit et les accessoires électroniques (ex. Chargeur, câble USB, les équipements électroniques, les télécommandes, etc.), sont soumis à des décharges électriques. Soyez prudent lors de la manipulation du produit et suivre toutes les règles de sécurité indiqués dans cette notice.

AVERTISSEMENT GÉNÉRAUX

- Ce manuel contient des informations importantes sur la sécurité et l'utilisation. Lisez attentivement toutes les instructions avant de commencer les procédures d'installation / d'utilisation et conservez ce manuel dans un endroit sûr, où vous pourrez le consulter à tout moment.
- Ce produit est destiné à être utilisé uniquement comme décrit dans ce manuel. Toute autre application ou opération non prise en compte est expressément interdite car elle pourrait endommager le produit et / ou mettre les personnes en danger de causer des blessures graves.
- Ce manuel s'adresse principalement aux installateurs professionnels et n'empêche pas l'utilisateur de lire la section "Normes d'utilisation" afin de garantir le fonctionnement correct du produit.
- L'installation et la réparation de cet équipement doit être effectuée que par des techniciens qualifiés et expérimentés, en veillant à ce que toutes ces procédures soient effectuées en conformité avec les lois et les réglementations en vigueur. Il est expressément interdit aux utilisateurs non professionnels et inexpérimentés de prendre des mesures sauf sur demande expresse de techniciens spécialisés.
- Les installations doivent être fréquemment inspectées afin de détecter tout déséquilibre et toute trace d'usure ou de détérioration des câbles, des ressorts, des charnières, des roues, des supports ou de tout autre élément d'assemblage mécanique.
- N'utilisez pas l'équipement si une réparation ou un réglage est nécessaire.
- Lors de la maintenance, du nettoyage et du remplacement de pièces, le produit doit être débranché de l'alimentation électrique. Cela inclut également toute opération nécessitant l'ouverture du capot du produit.
- L'utilisation, le nettoyage et la maintenance de ce produit peuvent être effectués par des personnes âgées de huit ans et plus et des personnes dont les capacités physiques, sensorielles ou mentales sont réduites, ou par des personnes ignorant le fonctionnement du produit, à condition qu'elles aient supervision ou des instructions données par des personnes expérimentées dans l'utilisation du produit de manière sûre et qui comprennent les risques et les dangers encourus.
- Les enfants ne doivent pas jouer avec le produit ou des dispositifs d'ouverture afin d'empêcher le déclenchement involontaire de la porte

01. AVIS DE SÉCURITÉ

ou du portail motorisé.

- Si le câble d'alimentation est endommagé, il doit être remplacé par le fabricant, le service après-vente ou une personne de qualification similaire afin d'éviter tout danger.
- L'appareil doit être débranché du réseau électrique lors du retrait de la batterie.
- Veiller à éviter tout blocage entre la partie actionnée et les parties fixes adjacentes dû au mouvement d'ouverture de la partie actionnée.

AVERTISSEMENT POUR L'INSTALLATEUR

- Avant de commencer les procédures d'installation, assurez-vous de disposer de tous les dispositifs et matériels nécessaires pour bien mener l'installation du produit.
- Notez votre indice de protection (IP) et votre température de fonctionnement pour vous assurer qu'il convient au site d'installation.
- Fournissez le manuel du produit à l'utilisateur et dites-lui comment le manipuler en cas d'urgence.
- Si l'automatisme est installé sur un portail avec une porte piétonne, un mécanisme de verrouillage de porte doit être installé lorsque le portail est en mouvement.
- N'installez pas le produit "à l'envers" ou soutenu par des éléments ne supportant pas son poids. Si nécessaire, ajoutez des supports sur des points stratégiques pour assurer la sécurité de l'opérateur.
- Ne pas installer le produit dans zones des explosifs.
- Les dispositifs de sécurité doivent protéger les éventuelles zones d'écrasement, de coupure, de transport et de danger en général de la porte ou du portail motorisé.
- Vérifiez que les éléments à automatiser (portails, portes, fenêtres, stores, etc.) sont en parfait état de fonctionnement, alignés et de niveau. Vérifiez également que les arrêts mécaniques nécessaires se trouvent aux endroits appropriés.
- La Centrale électronique doit être installée dans un endroit protégé de tout liquide (pluie, humidité, etc.), de la poussière et des parasites..
- Vous devez acheminer les différents câbles électriques à travers des tubes de protection afin de les protéger contre les contraintes mécaniques,

essentiellement sur le câble d'alimentation. Veuillez noter que tous les câbles doivent entrer dans la boîte de commande par le bas.

- Si l'automatisme doit être installé à une hauteur de plus de 2,5 m du sol ou d'un autre niveau d'accès, les exigences minimales de sécurité et de santé doivent être suivies par l'utilisation de travailleurs ayant un équipement de sécurité aux travaux de la directive 2009/104. / CE du Parlement Européen et du Conseil du 16 septembre 2009.
- Fixez l'étiquette permanente de la libération manuelle aussi près que possible du mécanisme de libération.
- Un moyen de déconnexion, tel qu'un interrupteur ou un disjoncteur sur le tableau de distribution, doit être prévu sur les conducteurs d'alimentation fixes du produit, conformément aux règles d'installation.
- Si le produit à installer nécessite une alimentation de 230 Vca ou 110 Vca, assurez-vous que la connexion est établie avec un tableau électrique doté d'une connexion à la terre.
- Le produit est uniquement alimenté sur basse tension par sécurité avec la centrale électronique. (Uniquement sur les moteurs 24V).
- Les pièces/produits pesant plus de 20 kg doivent être manipulés avec une attention particulière en raison du risque de blessure. Il est recommandé d'utiliser des systèmes auxiliaires appropriés pour déplacer ou soulever des objets lourds
- Lors de l'installation ou de l'utilisation de ce produit, il convient de prêter une attention particulière au risque de chute d'objets ou de mouvement incontrôlé des portes/portails.

AVERTISSEMENT POUR L'UTILISATEUR

- Conservez ce manuel dans un endroit sûr pour pouvoir le consulter chaque fois que nécessaire.
- Si le produit est en contact avec des liquides sans que soit conçu pour tel fait, vous devrez immédiatement déconnecter le produit du courant électrique pour éviter les courts-circuits e consultez un technicien qualifié.
- Assurez-vous que l'installateur vous a fourni le manuel du produit et vous a expliqué comment manipuler le produit en cas d'urgence.
- Si le système nécessite des réparations ou des modifications, déverrouillez

01. AVIS DE SÉCURITÉ

l'équipement, mettez le système hors tension et ne l'utilisez pas tant que toutes les conditions de sécurité ne sont pas remplies.

- En cas de déclenchement des disjoncteurs ou de défaillance du fusible, localisez le dysfonctionnement et corrigez-le avant de réinitialiser le disjoncteur ou de remplacer le fusible. Si le problème ne peut pas être réparé en consultant ce manuel, contactez un technicien.
- Laissez la zone d'opération du portail électrique libre pendant que le portail est en mouvement et ne créez pas de résistance au mouvement du portail.
- N'effectuez aucune opération sur les éléments mécaniques ou les charnières si le produit est en mouvement.

RESPONSABILITÉ

- Le fournisseur décline toute responsabilité si:
 - défaillance ou déformation du produit résultant d'une installation, d'une utilisation ou d'un entretien incorrect!
 - si les règles de sécurité ne sont pas suivies lors de l'installation, de l'utilisation et de la maintenance du produit.
 - si les instructions de ce manuel ne sont pas suivies.
 - les dommages sont causés par des modifications non autorisées.
 - Dans ces cas, la garantie est annulée.

MOTORLINE ELECTROCELOS SA.

Travessa do Sobreiro, nº29
4755-474 Rio Côvo (Santa Eugénia)
Barcelos, Portugal

LÉGENDE DE SYMBOLE



• Avertissements de sécurité importants



• Information utile



• Information de programmation



• Information de potentiomètre



• Informations des connecteurs



• Information des boutons

02. CENTRALE

CARACTÉRISTIQUES TECHNIQUES

Le MC50 est une centrale électronique monophasée avec radiocommande intégrée, développée pour l'automatisation de portails coulissants, portails sectionnels et barrières.

	version 110V	version 230V
• Alimentation	110Vac 60Hz	230Vac 50-60Hz
• Sortie vers Feu Clignotant	110Vac 60Hz 100W max.	230Vac 50Hz 100W max.
• Sortie vers Feu Clignotant RGB	24Vdc 100mA máx.	
• Sortie moteur	110Vac 60Hz 1000W max.	230Vac 50-60Hz 1000W max.
• Sortie accessoires auxiliaires	24Vdc 8W max.	
• Sécurité et commandes en BT	24Vdc	
• Température de fonctionnement	-25°C à +55°C	
• Récepteur radio intégré	433,92 Mhz	
• Émetteurs OP	12bits ou Rolling Code	
• Capacité mémoire maximale	100 (ouverture complète) - 100 (ouverture piétonne)	
• Dimensions de la centrale	105mm x 130mm	

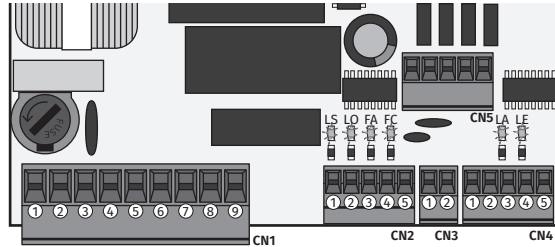
• LÉGENDE DES CONNECTEURS

CN1	01 • Connexion à la terre 02 • Connexion à la terre 03 • Entrée ligne 110/230V (Phase) 04 • Entrée ligne 110/230V (Neutre) 05 • Ouverture sortie moteur 110/230V 06 • Sortie moteur 110/230 V commune 07 • Fermeture de la sortie moteur 110/230V 08 • Sortie feu clignotant 110/230V AC 09 • Sortie feu clignotant 110/230V AC	CN4	01 • Bande de sécurité 02 • Photocellules 03 • Encodeur (non utilisé) 04 • Encodeur (non utilisé) 05 • Commun
	CN2	01 • Entrée bouton poussoir piéton 02 • Entrée totale du poussoir 03 • Entrada de fim de curso de abertura (OPEN) 04 • Entrada de fim de curso de fecho (CLOSE) 05 • Comum	CN5
CN3	01 • Alimentation 24V DC 200mA max. (24V) 02 • Alimentation 24V DC 200mA max. (↓)		

02. CENTRALE

RECOMMANDATIONS AVANT LA PROGRAMMATION

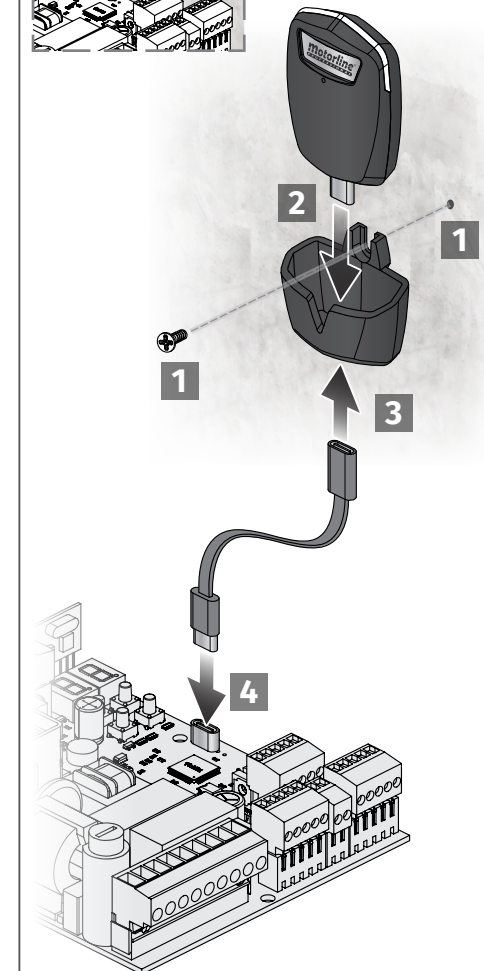
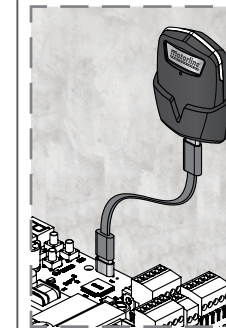
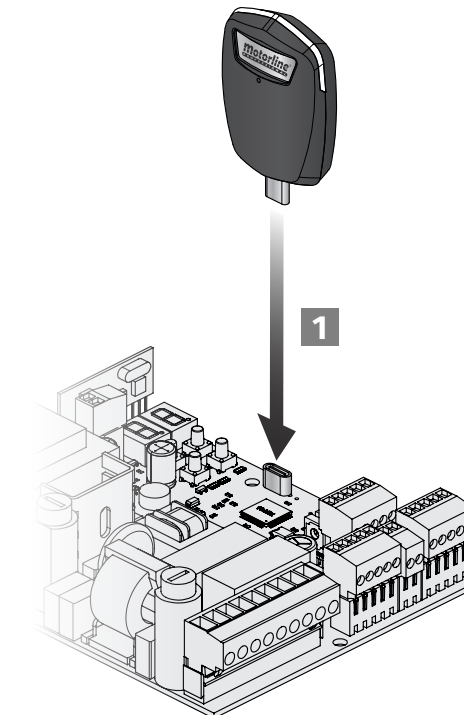
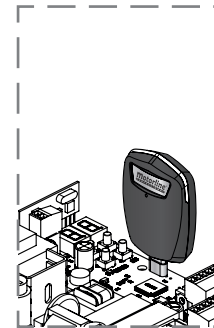
Pour améliorer vos connaissances sur le fonctionnement de la centrale, avant de procéder à la configuration, faites particulièrement attention aux indications suivantes.



LEDs	<p>LS • LED allumée lorsque le bouton piéton est actif.</p> <p>LO • LED allumée lorsque l'impulsion totale est active.</p> <p>FA • LED éteinte lorsque la fin de course d'ouverture est active (P0 -> d1=RT). LED allumée lorsque la fin de course d'ouverture est active (P0 -> d1=LE).</p> <p>FC • LED éteinte lorsque la fin de course de fermeture est active (P0 -> d1=RT). LED allumée lorsque la fin de course de fermeture est active (P0 -> d1=LE).</p> <p>LA • LED éteinte lorsque la bande de sécurité est active (lorsque P6 est actif).</p> <p>LE • LED éteinte lorsque les photocellules sont actives (lorsque P5 est actif).</p>
CN1	<p>Lumière de courtoisie ou feu clignotant:</p> <p>08 et 09 • Cette sortie permet le raccordement d'une lumière de courtoisie ou d'un feu clignotant (Voir P8 à la page 10B).</p>
CN2	<p>Fin de course:</p> <p>03 et 04 • La centrale nécessite la connexion de fin de course en ouverture et en fermeture (les deux en NF). L'activation de l'un des interrupteurs de fin de course provoque l'arrêt immédiat du mouvement.</p> <p>L'activation des fins de course est visible sur l'afficheur par OP (fin de course d'ouverture activé) et CL (fin de course de fermeture activé).</p> <p>L'utilisation des fins de courses est obligatoire.</p>
CN4	<p>Circuits de sécurité:</p> <p>01 • Cette entrée permet la connexion de bandes de sécurité. L'appareil intervient selon la programmation définie dans le menu P6 (page 10A).</p> <p>02 • Cette entrée permet la connexion de photocellules. L'appareil intervient selon la programmation définie dans le menu P5 (page 9B). Il n'est pas nécessaire d'appliquer un shunt.</p>
CN5	<p>01 • Sortie auxiliaire pour feu clignotant ou LED 24V DC.</p> <p>Ouvrez le collecteur pour gérer les fonctions auxiliaires:</p> <p>02 • La sortie Y est activée en mode intermittent, uniquement avec le portail fermé.</p> <p>03 • La sortie R est activée en modalité intermittente, uniquement en phase de Fermeture.</p> <p>04 • La sortie G est activée en modalité intermittente, uniquement en phase d'ouverture.</p> <p>05 • La sortie B est activée en mode intermittent uniquement pendant le temps de pause.</p>
Jumper	<p>Central avec cavalier est pour les moteurs > 500 watts</p> <p>Central sans cavalier est pour les moteurs <500 watts</p>

03. INSTALLATION

INSTALLATION DU MCONNECT LINK (OPTIONNEL)



03. INSTALLATION

ÉTAPES ESSENTIELLES À L'INSTALLATION



Le processus d'installation suppose que le portail a déjà les interrupteurs de fin de course installés. Pour plus d'informations, consultez le manuel du moteur.

- 01 • Connectez tous les accessoires conformément au schéma de connexion (page 15/16/17/18).
- 02 • Connecter la centrale à une alimentation 110/230V (bornes 3 et 4 - CN1).
- 03 • Vérifier si le mouvement du portail coïncide avec celui affiché à l'écran:

CL	OP	Si l'affichage ne correspond pas au mouvement du portail, accéder au menu P0 - dl et changer le sens du portail.
FERMER	OUVERTURE	

- 04 • Vérifiez les interrupteurs de fin de course, ayant l'indication qui apparaît sur l'écran.
- 05 • Programmer automatiquement la course - menu P0 (page 8A).
- 06 • Si nécessaire, régler le temps de ralentissement du portail à l'ouverture et à la fermeture - menu P1 (page 8B).
- 07 • Régler la force et la sensibilité du moteur - menu P2 (page 8B).
- 08 • Reprogrammer automatiquement la course - menu P0 (page 8A).
- 09 • Activer ou désactiver l'utilisation des photocellules dans le menu P5 (page 9B).
- 10 • Activer ou désactiver l'utilisation de la bande de sécurité dans le menu P6 (page 10A).
- 11 • Programmer une commande (page 6B).

Le commutateur est maintenant entièrement configuré!

Vérifiez les pages de programmation du menu au cas où vous souhaiteriez configurer d'autres fonctionnalités du panneau.

03. INSTALLATION

TÉLÉCOMMANDES

SU Programmation des télécommandes pour l'ouverture totale.

SP Programmation des télécommandes d'ouverture piétonne.

• PROGRAMMATION DE TÉLÉCOMMANDES

- 01 • Appuyez sur le bouton cmd pendant 1 seconde.
- 02 • Sélectionnez la fonction où vous souhaitez programmer les commandes (SU ou SP) à l'aide de ↓ ↑.
- 03 • Appuyez 1 fois sur cmd pour valider la fonction (SU ou SP).
- 04 • La première position libre apparaît.
- 05 • Appuyez sur la touche de la commande que vous souhaitez programmer. L'affichage clignote et passe à l'emplacement libre suivant.

• SUPPRIMER DES TÉLÉCOMMANDES

- 01 • Appuyez sur le bouton cmd pendant 1 seconde.
- 02 • Sélectionnez la fonction (SU ou SP) avec ↓ ↑.
- 03 • Appuyez 1 fois sur cmd pour valider la fonction (SU ou SP).
- 04 • Utilisez ↓ ↑ pour sélectionner l'emplacement de la commande que vous souhaitez supprimer.
- 05 • Appuyez sur cmd pendant 3 secondes et la position est vide. L'affichage clignotera et la position sera disponible.

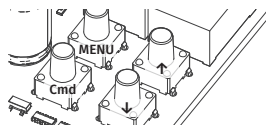
• SUPPRIMER TOUTES LES TÉLÉCOMMANDES

- 01 • Appuyez sur le bouton cmd pendant 5 secondes.
- 02 • L'écran affichera dL, confirmant que toutes les commandes ont été supprimées.



- Chaque fois que vous mémorisez ou supprimez une télécommande, l'affichage clignote et indique la position suivante. Vous pouvez ajouter ou supprimer des télécommandes sans avoir à revenir au point 01.
- Si aucune touche n'est enfoncée pendant 10 sec, la centrale se remet en veille.

FONCTIONS MENU P



- Pour accéder au menu P, appuyez sur la touche MENU pendant 3 secondes.
- Utilisez ↓ ↑ pour naviguer dans les menus.
- Appuyez sur MENU chaque fois que vous souhaitez confirmer l'accès à un menu.
- Appuyez simultanément sur ↓ ↑ pour sortir de la programmation.

MENU	FONCTION	MIN.	MAX.	ÉTATS	PARAMÈTRE D'USINE	PAGE
P0	Programmation de la course	-	-	<i>AU</i> Programmation automatique	-	8A
				<i>AR</i> Programmation semi-automatique		
				<i>SC</i> Moteur coulissant		
				<i>SE</i> Moteur de porte sectionnelle		
				<i>BP</i> Barrières		
				<i>LI</i> Direction moteur inversé		
<i>PE</i> Direction moteur standard						

03. INSTALLATION

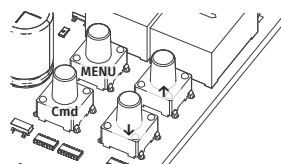
FONCTIONS MENU P

MENU	FONCTION	MIN.	MAX.	ÉTATS	PARAMÈTRE D'USINE	PAGE						
P1	Réglage du temps de recharge	0	45	dR Ralentiement d'ouverture	SC: 03 BR: 04 SE: 02	8B						
				dF Ralentiement à la fermeture	SC: 03 BR: 06 SE: 04							
P2	Réglage de la force et de la sensibilité	1	9	F0 Réglage de la force	SC, BR, SE: 09	8B						
				F5 Réglage de la sensibilité	SC, BR: 00 SE: 04							
				Fd Réglage de sensibilité dans le ralentissement	SC, BR, SE: 00							
P3	Temps de course piéton	1S	99s	Fd Réglage de l'heure en mode piéton	SC: 10 BR, SE: 00	9A						
P4	Temps de pause	1S	99s	AF Réglage du temps de pause total en fermeture	SC, BR, SE: 00	9B						
				AP Réglage du temps de pause de la fermeture piétonne								
P5	Programmation des photocellules	-	-	LE 00 Désactiver les photocellules 01 Activer les photocellules	SC, BR, SE: 00	9B						
				HC 00 Photocellules fermées 01 Photocellules d'ouverture								
				Sc 00 Désactive le test des photocellules 01 Active le test des photocellules								
				LR 00 Désactiver la bande de sécurité 01 Activer la bande de sécurité								
P6	Bande de sécurité	-	-	HR 00 Entrée 8k2 01 Entrée NC	SC, BR, SE: 01	10A						
				HL 00 Bande de fermeture 01 Bande d'ouverture								
				SE 00 Désactiver 01 Actif								
				Sc 00 Désactive le test des photocellules 01 Active le test des photocellules								
				P7			Logique de fonctionnement	-	-	00 Fonction mode automatique 01 Fonction mode pas à pas 02 Fonction mode copropriété	SC, SE:00 BR: 02	10B
										P8		
P9	Programmation à distance	-	-		00 Distance PGM OFF 01 Distance PGM ON	SC, SE, BR: 00						

SC: Portails coulissants; SE: Portails sectionnels; BR: Barrières

03. INSTALLATION

FONCTIONS MENU E



- Pour accéder au menu E, appuyez sur la touche MENU pendant 10 secondes.
- Utilisez ↓ ↑ pour naviguer dans les menus.
- Appuyez sur MENU chaque fois que vous souhaitez confirmer l'accès à un menu.
- Appuyez simultanément sur ↓ ↑ pour sortir de la programmation.

MENU	FONCTION	MIN.	MAX.	ÉTATS	PARAMÈTRE D'USINE	PAGE
E0	Homme présent	-	-	00 Désactiver l'homme présent 01 Monter et descente dans l'homme présent	SC, BR, SE: 00	11B
				02 Remontée automatique descente dans l'homme présent		
				00 Désactiver le mode de fonctionnement boutons poussoir 01 Activez le mode de fonctionnement boutons poussoir		
E1	Démarrage progressif Arrêt progressif	0	9	00 Définir la valeur de démarrage progressif	SC, BR: 00 SE: 05	11B
				01 Régler la valeur de rampe pour le ralentissement (Soft STOP)	SC, SE: 00 BR: 05	
E2	Durée de l'éclairage de courtoisie / pré feu clignotant	0	99	LE Réglage de la durée de l'éclairage de courtoisie	SC, BR, SE: 00	12A
				PP Réglage du temps de pré feu clignotant	SC, BR, SE: 00	
E3	Suivez-moi	0	9	00 Désactiver suivez-moi 01 Activer suivez-moi	SC, BR, SE: 00	12A
				E5	Frein électronique	
E6	Vitesse de ralentissement	1	9	Réglage de la vitesse de ralentissement		SC, BR, SE: 05
E7	Compteur de manœuvre	-	-	Indique le nombre de manœuvres effectuées	-	12B
E8	Réinitialiser - Réinitialiser les valeurs d'usine	-	-	00 Désactivé 01 Réinitialisation déclenchée	SC, BR, SE: 00	13A
				E9	Sortie RGB	

SC: Portails coulissants; SE: Portails sectionnels; BR: Barrières

TÉLÉCOMMANDES

SU	Programmation des télécommandes pour une ouverture totale.	6B
SP	Programmation des télécommandes pour l'ouverture piétonne.	6B

04. PROGRAMMATION "P"

P0 PROGRAMMATION AUTOMATIQUE ET SEMI-AUTOMATIQUE DE LA COURSE

Ce menu permet une programmation automatique du moteur et du ralentissement.

AU

Lors de la programmation automatique, le moteur effectue les manœuvres suivantes:

- 1^o Ferme lentement la porte jusqu'à ce qu'elle atteigne la fin de la course de fermeture.
- 2^o S'ouvre lentement pendant environ 10 secondes.
- 3^o Se ferme lentement jusqu'à ce qu'il atteigne la fin de course de fermeture.
- 4^o Ouvre la porte à vitesse normale jusqu'à ce qu'elle atteigne la fin de la course d'ouverture.
- 5^o Ferme la porte à vitesse normale jusqu'à ce qu'elle atteigne la fin de la course de fermeture.



Les étapes 2 et 3 ne sont effectuées que si P2-dF est défini sur une valeur de 1 ou plus. Si P2-dF est défini sur 0 (zéro), vous n'effectuerez que les étapes 1, 4 et 5.

- 01 • Appuyez sur MENU pendant 3 secondes.
- 02 • P0 apparaît. Appuyez sur MENU pendant 1 seconde.
- 03 • AU apparaît. Appuyez sur MENU pendant 1 seconde pour démarrer la programmation automatique.
- 04 • Une fois la programmation terminée, l'affichage revient à l'état initial (--).

PA

Ce menu vous permet de programmer le temps de travail du moteur de manière semi-automatique en réglant manuellement les ralentissements. Pour ce faire, vous devez appuyer sur MENU au moment où vous souhaitez le début du ralentissement (ralenti), à la fois dans la phase d'ouverture et de fermeture.



Si vous n'appuyez pas sur MENU, une programmation automatique est effectuée sans arrêts progressifs (ralenti). Cette programmation peut se faire sans les fins de courses, mais il est obligatoire d'appuyer sur MENU chaque fois que la porte atteint la fin de chaque itinéraire.

- 01 • Appuyez sur MENU pendant 3 secondes.
- 02 • P0 apparaît. Appuyez sur MENU pendant 1 seconde.
- 03 • AU apparaît. Appuyez 1 fois sur ↑ pour afficher MA.
- 04 • Lorsque MA apparaît, appuyez sur MENU pendant 1 seconde. Le moteur déclenche une fermeture lente de la porte.
- 05 • Lorsqu'il atteint la fin de course de fermeture, il s'ouvrira automatiquement.
- 06 • Appuyez sur MENU lorsque vous souhaitez commencer à ralentir l'ouverture.
- 07 • Lorsqu'il atteint la fin de course d'ouverture, il se ferme automatiquement.
- 08 • Appuyez sur MENU lorsque vous souhaitez déclencher le ralentissement à la fermeture.

SY

Ce menu vous permet de sélectionner le type d'automatisme à utiliser: SC moteur coulissant, SE moteur de porte sectionné, BR barrières.

- 01 • Appuyez sur MENU pendant 3 secondes.
- 02 • P0 apparaît. Appuyez sur MENU pendant 1 seconde.
- 03 • AU apparaît. Appuyez 2 fois sur ↑ pour afficher SY.
- 04 • Lorsque SY apparaît, appuyez sur MENU.
- 05 • Sélectionnez le type de moteur souhaité et appuyez sur MENU pour confirmer.

04. PROGRAMMATION "P"

P0 PROGRAMMATION DE LA COURSE

LE

Ce menu vous permet de changer la direction du mouvement du moteur, sans avoir besoin de changer la connexion des fils du moteur et les fins de courses.

- LE • Changer la direction du mouvement du moteur
- RE • Pour restaurer le mouvement standard du moteur

P1 RÉGLAGE DU TEMPS DE RALENTISSEMENT

PA

Permet de définir le temps de ralentissement dans la phase d'ouverture.

Valeurs d'usine
SC: 03; BR: 04; SE: 02

PF

Permet de définir le temps de ralentissement dans la phase de fermeture.

Valeurs d'usine
SC: 03; BR: 06; SE: 04



Lorsque vous n'utilisez pas de ralentissement, vous devez ajuster les extrémités de déplacement pour agir légèrement avant l'emplacement souhaité. Cela empêchera la porte de dépasser l'emplacement de fermeture souhaité et de rester coincée en raison de l'inertie exercée par son mouvement.

- 01 • Appuyez sur MENU pendant 3 secondes.
- 02 • P0 apparaît. Appuyez 1 fois sur ↓.
- 03 • P1 apparaît. Appuyez sur MENU pendant 1 seconde.
- 04 • tP apparaît. Appuyez sur MENU pendant 1 seconde.
- 05 • dA apparaît. Appuyez sur MENU pendant 1 seconde.
- 06 • Le temps prédéfini d'usine apparaît. Si vous le souhaitez, modifiez le temps entre 1 et 45 secondes à l'aide de ↓ ↑.
- 07 • Appuyez sur MENU pendant 1 seconde pour enregistrer l'heure réglée. dF apparaît. Appuyez sur MENU pendant 1 seconde.
- 08 • Le temps prédéfini d'usine apparaît. Si vous le souhaitez, modifiez le temps entre 1 et 45 secondes à l'aide de ↓ ↑.
- 09 • Appuyez sur MENU pour enregistrer le temps réglé. P2 apparaît. Pour programmer P2, passez à l'étape 3 du menu P2 (p. 8). Pour quitter la programmation, appuyez simultanément sur ↓ ↑.

P2 AJUSTEMENT DE LA FORCE ET DE LA SENSIBILITÉ

Si vous réglez la sensibilité (FS) sur une valeur supérieure à 1, la force (FO) est automatiquement réglée sur la valeur 9, sans pouvoir la modifier.

Remarque: Si la centrale a des valeurs de sensibilité très élevées, elle peut afficher l'erreur LI. Après 4 tentatives, l'erreur LI deviendra ER.

Vous devrez attendre 10 secondes pour contrôler à nouveau l'automatisation.


FO

Permet d'ajuster la force de fonctionnement du moteur lors de l'ouverture et de la fermeture.

Valeurs d'usine
SC, BR, SE: 09

04. PROGRAMMATION "P"

P2 AJUSTEMENT DE LA FORCE ET DE LA SENSIBILITÉ

FS	Permet d'ajuster la sensibilité du moteur en présence d'obstacles. Plus la sensibilité est élevée, moins il faudra d'efforts pour détecter tout obstacle et inverser la direction.		Si vous activez cette fonction, la force est automatiquement à la valeur 9. Pour activer la fonction, vous devez faire une nouvelle programmation de course. Cela permettra à la centrale de prendre de nouvelles valeurs.	Valeurs d'usine SC, BR: 00 SE: 04
Fd	Permet de réguler la sensibilité de ralentissement.			Valeurs d'usine SC, BR, SE: 00

- 01 • Appuyez sur MENU pendant 3 secondes.
- 02 • P0 apparaît. Appuyez deux fois sur ↓.
- 03 • P2 apparaît. Appuyez sur MENU pendant 1 seconde.
- 04 • F0 apparaît. Appuyez sur MENU pendant 1 seconde.
- 05 • La valeur prédéfinie d'usine apparaît. Si vous le souhaitez, modifiez la valeur entre 1 et 9 à l'aide de ↓ ↑.
- 06 • Appuyez sur MENU pendant 1 seconde pour enregistrer la valeur définie.
- 07 • FS apparaît. Appuyez sur MENU pendant 1 seconde.
- 08 • La valeur prédéfinie d'usine apparaît. Si vous le souhaitez, modifiez la valeur entre 1 et 9 à l'aide de ↓ ↑.
- 09 • Appuyez sur MENU pendant 1 seconde pour enregistrer la valeur définie.
- 10 • Fd apparaît. Appuyez sur MENU pendant 1 seconde.
- 11 • La valeur prédéfinie d'usine apparaît. Si vous le souhaitez, modifiez la valeur entre 1 et 9 à l'aide de ↓ ↑.
- 12 • Appuyez sur MENU pour enregistrer la valeur définie.
- 13 • P3 apparaît. Pour programmer P3, passez à l'étape 3 du menu P3 (page 8B). Pour quitter la programmation, appuyez simultanément sur ↓ ↑.

P3 TEMPS PIÉTONS

Fd	Le mode piéton permet d'ouvrir le portail pour le passage de personnes, sans qu'il soit complètement ouvert, c'est-à-dire que vous pouvez programmer la durée d'ouverture souhaitée du portail.	Valeurs d'usine SC: 10 BR, SE: 00
-----------	---	---



Pour que le mode piéton fonctionne, le temps de travail minimum doit être de 1 seconde en sachant que 0 désactive le piéton.

- 01 • Appuyez sur MENU pendant 3 secondes.
- 02 • P0 apparaît. Appuyez 3 fois sur ↓.
- 03 • P3 apparaît. Appuyez sur MENU pendant 1 seconde.
- 04 • Le temps prédéfinie d'usine apparaît. Si vous le souhaitez, modifiez le temps entre 1 et 99 secondes à l'aide de ↓ ↑.
- 05 • Appuyez sur MENU pour enregistrer l'heure réglée.
- 06 • P4 apparaît. Pour programmer P4, passez à l'étape 3 du menu P4 (p. 9B). Pour quitter la programmation, appuyez simultanément sur ↓ ↑.

04. PROGRAMMATION "P"

P4 TEMPS DE PAUSE

AF	Réglage du temps de pause total en fermeture Permet de régler le temps pendant lequel le portail restera ouvert.	Valeurs d'usine SC, BR, SE: 00
AP	Réglage du temps de pause de la fermeture piétonne Permet de régler le temps pendant lequel le portail restera ouvert en mode piéton.	



Lorsque les valeurs sont à zéro, il n'y a pas de fermeture automatique.

- 01 • Appuyez sur MENU pendant 3 secondes.
- 02 • P0 apparaît. Appuyez 4 fois sur ↓.
- 03 • P4 apparaît. Appuyez sur MENU pendant 1 seconde.
- 04 • AF apparaît. Appuyez sur MENU pendant 1 seconde.
- 05 • La valeur prédéfinie d'usine apparaît. Si vous le souhaitez, modifiez le temps entre 01 et 99 secondes à l'aide de ↓ ↑.
- 06 • Appuyez sur MENU pendant 1 seconde pour enregistrer l'heure réglée.
- 07 • AP apparaît. Appuyez sur MENU pendant 1 seconde.
- 08 • La valeur prédéfinie d'usine apparaît. Si vous le souhaitez, modifiez le temps entre 01 et 99 secondes à l'aide de ↓ ↑.
- 09 • Appuyez sur MENU pendant 1 seconde pour enregistrer l'heure réglée.
- 10 • P5 apparaît. Pour programmer P5, passez à l'étape 3 du menu P5 (p. 9B). Pour quitter la programmation, appuyez simultanément sur ↓ ↑.

P5 PROGRAMMATION DES PHOTOCÉLULES

BE	00 (désactive les photocellules) 01 (active les photocellules) Avec les photocellules sont activées, lorsque quelqu'un les interrompt, la porte inverse la direction du mode que vous avez défini dans HC.	Valeurs d'usine SC, BR, SE: 00
HC	00 (photocellules en fermeture) 01 (photocellules en ouverture) Ce menu ne peut être modifié que lorsque le menu HE est actif. 00 - La photocellule n'intervient qu'en fermeture et s'inverse complètement 01 - La photocellule n'intervient qu'à l'ouverture et s'inverse pendant 2 secondes.	
SE	00 (désactive le test des photocellules) 01 (ctive le test des photocellules)	

- 01 • Appuyez sur MENU pendant 3 secondes.
- 02 • P0 apparaît. Appuyez 5 fois sur ↓.
- 03 • P5 apparaît. Appuyez sur MENU pendant 1 seconde.
- 04 • HE apparaît. Appuyez sur MENU pendant 1 seconde.
- 05 • La valeur prédéfinie d'usine apparaît. Si vous le souhaitez, changez la fonction en 00 ou 01 à l'aide de ↓ ↑.
- 06 • Appuyez sur MENU pendant 1 seconde pour confirmer la fonction réglée.
- 07 • HC apparaît. Appuyez sur MENU pendant 1 seconde.
- 08 • La fonction prédéfinie d'usine apparaît. Si vous le souhaitez, changez la fonction en 00 ou 01 à l'aide de ↓ ↑.
- 09 • Appuyez sur MENU pendant 1 seconde pour confirmer la fonction réglée.
- 10 • P6 apparaît. Pour programmer P6, passez à l'étape 3 du menu P6 (p. 10A). Pour quitter la programmation, appuyez simultanément sur ↓ ↑.

04. PROGRAMMATION "P"

P6 BANDE DE SÉCURITÉ

LA	00 (désactive la bande de sécurité) 01 (bande de sécurité active) Le menu vous permet d'activer / désactiver son fonctionnement.	Valeurs d'usine SC, BR, SE: 00
HA	00 (entrée 8k2) 01 (entrée NC) Vous ne pouvez programmer HA que si vous avez activé HE (page 10A). Par conséquent, vous pouvez choisir une bande de sécurité de type résistif 8k2 (00) ou une bande de sécurité avec contact normalement fermé, NC (01).	Valeurs d'usine SC, BR, SE: 01
HL	00 (bande de fermeture) 01 (bande d'ouverture) Vous ne pouvez programmer HL que si vous avez activé HE (page 10A) et après avoir choisi le type de bande de sécurité dans HA. En fermeture (00) le portail s'inverse, en ouverture (01) ne s'inverse que 2 secondes.	Valeurs d'usine SC, BR, SE: 00
SE	Active le bouton STOP Chaque fois que ce paramètre est sélectionné, il est prioritaire sur tout autre (exemple : si LA est actif, lors de l'activation du bouton STOP, l'entrée devient STOP).	Valeurs d'usine SC, BR, SE: 01
SE	00 (désactive le test des photocellules) 01 (ctive le test des photocellules)	Valeurs d'usine SC, BR, SE: 00



Il est conseillé d'activer le test des cellules photoélectriques avant le début du fonctionnement. Ce test protège le mouvement du portail en cas de défaillance des photocellules.

- 01 • Appuyez sur MENU pendant 3 secondes.
 - 02 • P0 apparaît. Appuyez 6 fois sur ↓.
 - 03 • P6 apparaît. Appuyez sur MENU pendant 1 seconde.
 - 04 • LA apparaît. Appuyez sur MENU pendant 1 seconde.
 - 05 • La fonction prédéfinie en usine apparaît. Si vous le souhaitez, changez la fonction en 00 ou 01 à l'aide de ↓ ↑.
 - 06 • Appuyez sur MENU pendant 1 seconde pour confirmer la valeur définie.
 - 07 • HA apparaît. Appuyez sur MENU pendant 1 seconde.
 - 08 • La fonction prédéfinie en usine apparaît. Si désiré, la fonction à 00 ou 01 en utilisant ↓ ↑.
 - 09 • Appuyez sur MENU pendant 1 seconde pour confirmer la valeur définie.
 - 10 • HL apparaît. Appuyez sur MENU pendant 1 seconde.
 - 11 • La fonction prédéfinie en usine apparaît. Si vous le souhaitez, modifiez la valeur à 00 ou 01 à l'aide de ↓ ↑.
 - 12 • Appuyez sur MENU pendant 1 seconde pour confirmer la valeur définie.
 - 13 • ST s'affiche. Appuyez sur MENU pendant 1 seconde.
 - 14 • Le paramètre d'usine s'affiche. Si vous le souhaitez, modifiez la valeur à 00 ou 01 à l'aide de ↓ ↑
 - 15 • Appuyez sur MENU pendant 1 seconde pour confirmer la valeur définie.
- P7 apparaît. Pour programmer P7, passez à l'étape 3 du menu P7 (page 10B). Pour quitter la programmation, appuyez simultanément sur ↓ ↑.

04. PROGRAMMATION "P"

P8 LOGIQUE DE FONCTIONNEMENT

Ce menu vous permet de définir le mode de fonctionnement du portail.

00	Fonctionnement en mode automatique 1ère impulsion - OUVRE 2ème impulsion - S'ARRETE MINUTEUR ET FERME (si P4>00) 3ème impulsion - INVERSION	Valeurs d'usine SC, BR, SE: 02
01	Mode de fonctionnement étape par étape 1ère impulsion - OUVRE 2ème impulsion - STOP 3ème impulsion - FERME 4ème impulsion - STOP S'il est complètement ouvert et chronométré, fermez	
02	Fonctionnement en mode copropriété N'accepte pas les ordres à l'ouverture et à la pause, la fermeture s'inverse (Soit par commande, soit par le bouton Démarrer de la centrale)	

- 01 • Appuyez sur MENU pendant 3 secondes.
- 02 • P0 apparaît. Appuyez 7 fois sur ↓.
- 03 • P7 apparaît. Appuyez sur MENU pendant 1 seconde.
- 04 • La fonction prédéfinie en usine apparaît. Si vous le souhaitez, changez la fonction en 00, 01 ou 02 à l'aide de ↓ ↑.
- 05 • Appuyez sur MENU pour enregistrer la fonction définie.
- 06 • P8 apparaît. Pour programmer P8, passez à l'étape 3 du menu P8 (p. 10B). Pour quitter la programmation, appuyez simultanément sur ↓ ↑.

P8 FEU CLIGNOTANT

00	Feu clignotant clignote (ouverture et fermeture) Pendant le mouvement d'ouverture/fermeture du portail, le feu clignotant fonctionnera par intermittence.	Valeurs d'usine SC, BR, SE: 00
01	Feu clignotant fixe Pendant le mouvement d'ouverture/fermeture du portail, le feu clignotant reste allumé.	
02	Feu clignotant de courtoisie En fonctionnement, il convertit la sortie du feu clignotant en lumière de courtoisie selon le temps défini en E2. (page 12A).	
03	Feu clignotant électro-aimant Sa fonction est d'utiliser un électro-aimant dans la serrure afin qu'il ne soit pas possible d'ouvrir la porte ou la barrière. Chaque fois qu'il est en train d'effectuer une manœuvre de fermeture ou qu'il est fermé, il reste avec la sortie de la lampe activée.	
04	Lampe clignotante toujours allumée si elle est ouverte	

04. PROGRAMMATION "P"

P8 FEU CLIGNOTANT

- 01 • Appuyez sur MENU pendant 3 secondes.
- 02 • P0 apparaît. Appuyez 8 fois sur ↓.
- 03 • P8 apparaît. Appuyez sur MENU pendant 1 seconde.
- 04 • La fonction prédéfinie apparaît. Si vous le souhaitez, changez la fonction en 00, 01, 02 ou 03 à l'aide de ↓ ↑.
- 05 • Appuyez sur MENU pour enregistrer la fonction définie.
- 06 • P9 apparaît. Pour programmer P9, passez à l'étape 3 du menu P9 (p. 11A). Pour quitter la programmation, appuyez simultanément sur ↓ ↑.

P9 PROGRAMMATION À DISTANCE

Ce menu permet d'activer ou de désactiver la programmation de nouvelles télécommandes sans accéder directement à la centrale, en utilisant une télécommande précédemment mémorisée (mémorisation des télécommandes en page 6B).

00	Distance PGM OFF	Valeurs d'usine SC, BR, SE: 00
01	Distance PGM ON	

- 01 • Appuyez sur MENU pendant 3 secondes.
- 02 • P0 apparaît. Appuyez 9 fois sur ↓.
- 03 • P9 apparaît. Appuyez sur MENU pendant 1 seconde.
- 04 • La fonction prédéfinie apparaît. Si vous le souhaitez, changez la fonction en 00 ou 01 à l'aide de ↓ ↑.
- 05 • Appuyez sur MENU pour enregistrer la fonction définie.
- 06 • P1 apparaît. Pour quitter la programmation, appuyez simultanément sur ↓ ↑.



Opération de programmation à distance (PGM ON):

Appuyez simultanément sur les touches indiquées sur l'image pendant 10 secondes et le voyant clignotant clignotera (la 1ère position libre apparaîtra sur l'écran). Chaque fois que vous mémorisez 1 télécommande, la centrale sort de la programmation à distance. Si vous souhaitez mémoriser plus de commandes, vous devrez toujours répéter le processus d'appui simultané sur les touches de la télécommande, pendant 10 secondes pour chaque nouvelle commande.

05. PROGRAMMATION "E"

E0 HOMME PRESENT

	00	Homme présent éteint	
HP	01	Montée et descente en Homme Présent	Valeurs d'usine SC, BR, SE: 00
	02	Montée automatique, descente en Homme Présent	
PL		Bouton LS	Bouton LO
	01 ACTIF	Ferme complètement	Complètement ouvert
	00 DÉACTIVÉ	Manœuvres piétonnes	Manœuvres totales

- 01 • Appuyez sur MENU pendant 6 secondes.
- 02 • E0 apparaît. Appuyez sur MENU pendant 1 seconde.
- 03 • HP apparaît. Appuyez sur MENU pendant 1 seconde.
- 04 • La fonction prédéfinie apparaît. Si vous le souhaitez, changez la fonction en 00 ou 01 à l'aide de ↓ ↑.
- 05 • Appuyez sur MENU pendant 1 seconde pour confirmer l'heure réglée.
- 06 • PL apparaît. Appuyez sur MENU pendant 1 seconde.
- 07 • La fonction prédéfinie apparaît. Si vous le souhaitez, changez la fonction en 00 ou 01 à l'aide de ↓ ↑.
- 08 • Appuyez sur MENU pendant 1 seconde pour confirmer la fonction réglée.
- 09 • E1 apparaît. Pour programmer E1, passez à l'étape 3 du menu E1 (p. 11B). Pour quitter la programmation, appuyez simultanément sur ↓ ↑.

E8 DÉMARRAGE PROGRESSIF ET ARRÊT PROGRESSIF

Ce menu permet de définir des valeurs pour contrôler la vitesse de déplacement du moteur au démarrage et vers la fin de la course.

E8	DÉMARRAGE PROGRESSIF - Lorsqu'activé, à ordre de mouvement, la centrale contrôlera le démarrage du moteur en l'augmentant graduellement dans la ou les première(s) seconde(s) de mouvement.	Valeurs de fábrica SC, BR: 00 SE: 00
E8	ARRÊT PROGRESSIF - Lorsqu'activé, chaque début de ralentissement SE: 00 aura une diminution progressive de la vitesse afin que le changement de vitesse ne soit pas soudain.	



La valeur du DÉMARRAGE PROGRESSIF doit être inférieure à la valeur de ralentissement, afin d'éviter les retards. Entrez dans le menu P1 pour régler les valeurs de ralentissement (page 8B).

- 01 • Appuyez sur MENU pendant 6 secondes.
- 02 • E0 apparaît. Appuyez une fois sur ↓.
- 03 • E1 apparaît. Appuyez sur MENU pendant 1 seconde.
- 04 • Ro ou rc apparaît. Appuyez une fois sur MENU, sur le paramètre souhaité.
- 05 • Si vous le souhaitez, modifiez la fonction sur 00 ou 01 à l'aide de ↓ ↑.
- 06 • Appuyez sur MENU pour enregistrer la fonction définie.

05. PROGRAMMATION "E"

E2 DURÉE DE L'ÉCLAIRAGE DE COURTOISIE/PRÉ FEU CLIGNOTANT

Ce menu n'est disponible que si la fonction Luz de Cortesia est activée dans le menu P8 (voir page 11A).

EE	Réglage de la durée de l'éclairage de courtoisie Ce menu permet de configurer le temps (de 1 à 99 minutes) pendant lequel la lumière de courtoisie reste allumée, après que le portail a terminé une manœuvre d'ouverture ou de fermeture.	Valeurs d'usine SC, BR, SE: 00
PP	Réglage du temps de pré feu clignotant Ce menu permet de régler le temps (de 1 à 99 secondes) pendant lequel la lampe clignotante reste active avant le début de chaque manœuvre.	

- 01 • Appuyez sur MENU pendant 6 secondes.
- 02 • E0 apparaît. Appuyez deux fois sur ↓.
- 03 • E2 apparaît. Appuyez sur MENU pendant 1 seconde.
- 04 • L'heure prédéfinie apparaît. Si vous le souhaitez, modifiez le temps entre 01 et 99 min à l'aide de ↓ ↑.
- 05 • Appuyez sur MENU pour enregistrer l'heure réglée.
- 06 • E3 apparaît. Pour programmer E3, passez à l'étape 3 du menu E3 (12A). Pour quitter la programmation, appuyez simultanément sur ↓ ↑.

E3 FOLLOW ME

Ce menu permet d'activer l'option Suivez-moi. Avec cette fonction activée, chaque fois que les photocellules détectent le passage d'un utilisateur/obstacle, la centrale active la manœuvre de fermeture en fonction du temps sélectionné dans ce paramètre. Pour activer la fonction Suivez-moi, P5 doit être réglé sur : HE=01 / HC=00 (voir page 9A)

00	Fonction désactivée	Valeurs d'usine SC, BR, SE: 00
Les valeurs supérieures à 0 activent la fonction (9 est la valeur maximale)		

- 01 • Appuyez sur MENU pendant 6 secondes.
- 02 • E0 apparaît. Appuyez 3 fois sur ↓.
- 03 • E3 apparaît. Appuyez sur MENU pendant 1 seconde.
- 04 • La fonction prédéfinie apparaît. Si vous le souhaitez, modifiez la fonction à l'heure souhaitée à l'aide de ↓ ↑.
- 05 • Appuyez sur MENU pour enregistrer la fonction définie.
- 06 • E4 apparaît (menu inaccessible). Pour programmer E5, passez à l'étape 3 du menu E5 (12B). Pour quitter la programmation, appuyez simultanément sur ↓ ↑.



Menu E4 (Encodeur) inactif.

05. PROGRAMMATION "E"

E5 FREIN ÉLECTRONIQUE

Avec le frein électronique, chaque fois que le portail s'arrête ou reçoit l'ordre d'inverser le mouvement, l'avance diminue, contrecarrant l'inertie exercée par le portail.

Valeurs d'usine
SC, BR, SE: 00

- 01 • Appuyez sur MENU pendant 6 secondes.
- 02 • E0 apparaît. Appuyez 6 fois sur ↓.
- 03 • E6 apparaît. Appuyez sur MENU pendant 1 seconde.
- 04 • La fonction prédéfinie apparaît. Si vous le souhaitez, modifiez la valeur entre 01 et 09 à l'aide de ↓ ↑.
- 05 • Appuyez sur MENU pour enregistrer la valeur définie.
- 06 • E7 apparaît. Pour programmer E7, passez à l'étape 3 du menu E7 (12B). Pour quitter la programmation, appuyez simultanément sur ↓ ↑.

E6 VITESSE DE RALENTISSEMENT

Ce menu permet de régler la vitesse de ralentissement en ouverture et en fermeture.

Plus le niveau est élevé, plus le ralentissement est rapide.

Valeurs d'usine
SC, BR, SE: 05

- 01 • Appuyez sur MENU pendant 6 secondes.
- 02 • E0 apparaît. Appuyez 6 fois sur ↓.
- 03 • E6 apparaît. Appuyez sur MENU pendant 1 seconde.
- 04 • La fonction prédéfinie apparaît. Si vous le souhaitez, modifiez la valeur entre 01 et 09 à l'aide de ↓ ↑.
- 05 • Appuyez sur MENU pour enregistrer la valeur définie.
- 06 • E7 apparaît. Pour programmer E7, passez à l'étape 3 du menu E7 (12B). Pour quitter la programmation, appuyez simultanément sur ↓ ↑.

E7 COMPTEUR DE MANŒUVRES

Ce menu permet de vérifier le nombre de manœuvres complètes effectuées par la centrale (manœuvre complète signifie ouverture et fermeture).

⚠ La réinitialisation de la centrale n'efface pas le décompte des manœuvres.

Exemple: 13456 manœuvres

01 - Des centaines de milliers / 34 - Des milliers / 56 - Des dizaines

- 01 • Appuyez sur MENU pendant 6 secondes.
- 02 • E0 apparaît. Appuyez 7 fois sur ↓.
- 03 • Appuyez sur MENU pendant 1 seconde.
- 04 • Le nombre de manœuvres apparaît dans l'ordre suivant (exemple de 130 371) :



L'affichage clignote



L'affichage clignote



- 05 • E8 apparaît. Pour programmer E8, passez à l'étape 3 du menu E8 (p. 13A). Pour quitter la programmation, appuyez simultanément sur ↓ ↑.

05. PROGRAMMATION "E"

E8 RÉINITIALISER - RÉINITIALISER LES VALEURS D'USINE

Lors de la réinitialisation, toutes les valeurs d'usine seront réinitialisées.
Seul le compteur de manœuvres aura toujours les données mémorisées.

Valeurs d'usine
SC, BR, SE: 00

- 01 • Appuyez sur MENU pendant 6 secondes.
 - 02 • E0 apparaît. Appuyez 8 fois sur ↓.
 - 03 • E8 apparaît. Appuyez sur MENU pendant 1 seconde.
 - 04 • La fonction prédéfinie apparaît. Si vous voulez réinitialiser, changez-le en 01 en utilisant ↓ ↑.
 - 05 • Appuyez sur MENU pendant 1 seconde pour réinitialiser.
 - 06 • E9 apparaît. Pour programmer E9, passez à l'étape 3 du menu E9 (p. 13A).
- Pour quitter la programmation, appuyez simultanément sur ↓ ↑.

E9 SORTIE RGB

Ce menu permet de sélectionner le mode de fonctionnement des 4 signaux (page 10B).

00	Sortie continue	Valeurs d'usine SC, SE: 03 BR: 01
01	Sortie intermittente	
02	Clignote en vert pendant 3 secondes avant chaque manœuvre (sortie uniquement)	
03	Cette fonction n'interfère qu'avec la sortie "Y" (toutes les autres sorties fonctionnent normalement), active le condensateur pendant 2 secondes chaque démarrage (module supplémentaire)	

- 01 • Appuyez sur MENU pendant 6 secondes.
- 02 • E0 apparaît. Appuyez 9 fois sur ↓.
- 03 • E9 apparaît. Appuyez sur MENU pendant 1 seconde.
- 04 • La fonction prédéfinie d'usine apparaît. Si vous le souhaitez, changez la fonction en 00, 01 ou 03 à l'aide de ↓ ↑.
- 05 • Appuyez sur MENU pendant 1 seconde pour enregistrer la fonction définie.
- 06 • E1 apparaît. Pour quitter la programmation, appuyez simultanément sur ↓ ↑.

06. AFFICHAGE

INDICATIONS D'AFFICHAGE

MENU	DESCRIPTION
00	Moteur en ouverture
00	Moteur en fermeture
00	En Temps de pause
00	En temps de pause piétonne
00	Mémoire pleine
00	Mémoire pleine (piéton)
00	Inversion à l'effort
00	Cellules obstruées
00	Aucun interrupteur de fin de course ou les deux interrupteurs de fin de course sont ouverts
00	Bande de sécurité à appuyer
00	Bouton piéton à appuyer
00	Le bouton START est enfoncé
00	Erreur de détection de sensibilité
00	Fin de course d'ouverture
00	Fin de course de fermeture
00	Central en pré-clignotement

07. TEST DES COMPOSANTS

SCHÉMA POUR CONDENSEUR

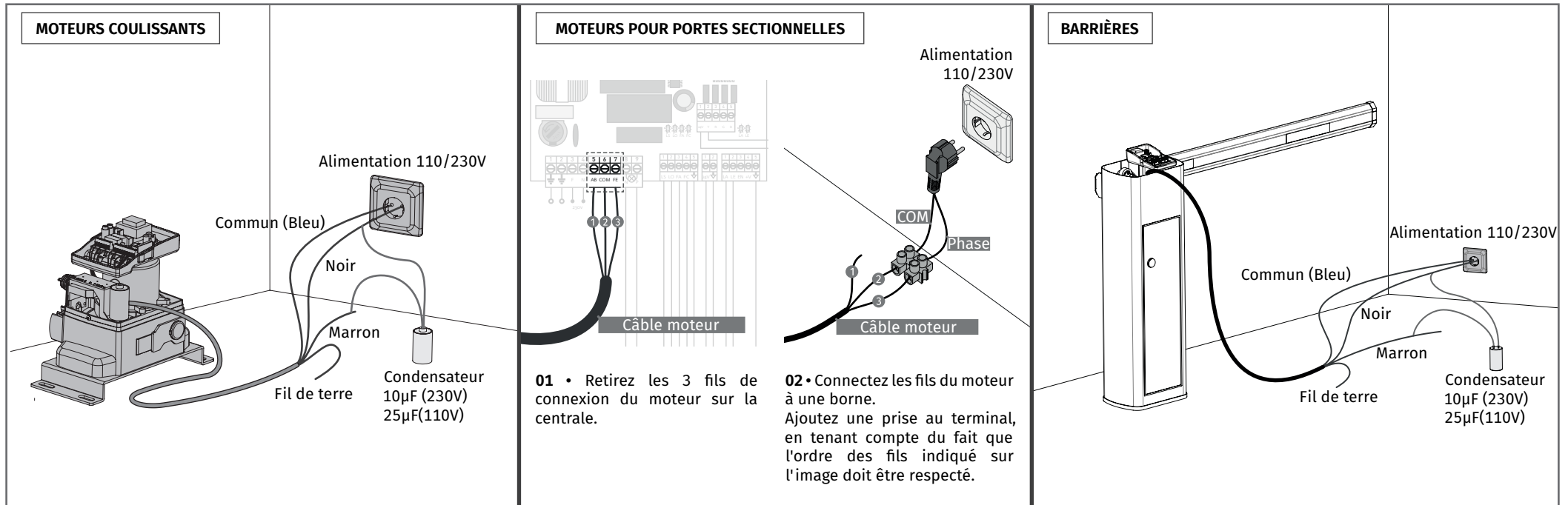
Pour détecter quels composants ont des problèmes dans une installation d'automatisation, il est parfois nécessaire d'effectuer des tests avec une connexion directe à une alimentation 110/230V. Pour cela, il est nécessaire d'insérer un condensateur dans la connexion afin que l'automatisme puisse fonctionner (vérifier le type de condensateur à utiliser dans le manuel du produit). Les schémas ci-dessous montrent comment réaliser cette connexion et comment interconnecter les différents fils des composants.

CLASSES:

- Pour effectuer les tests, il n'est pas nécessaire de retirer l'automatisme de l'endroit où il est installé, car de cette façon vous pouvez voir si l'automatisme connecté directement au courant peut fonctionner correctement.
- L'ordre de connexion des fils du condensateur aux fils de l'automatisme n'a pas d'importance, tant que vous connectez l'un au fil marron et l'autre au fil noir;
- Le commun doit toujours être connecté à l'alimentation électrique;
- Pour inverser le sens de fonctionnement de l'automatisme, il suffit de remplacer le fil noir par le fil marron de l'automatisme.



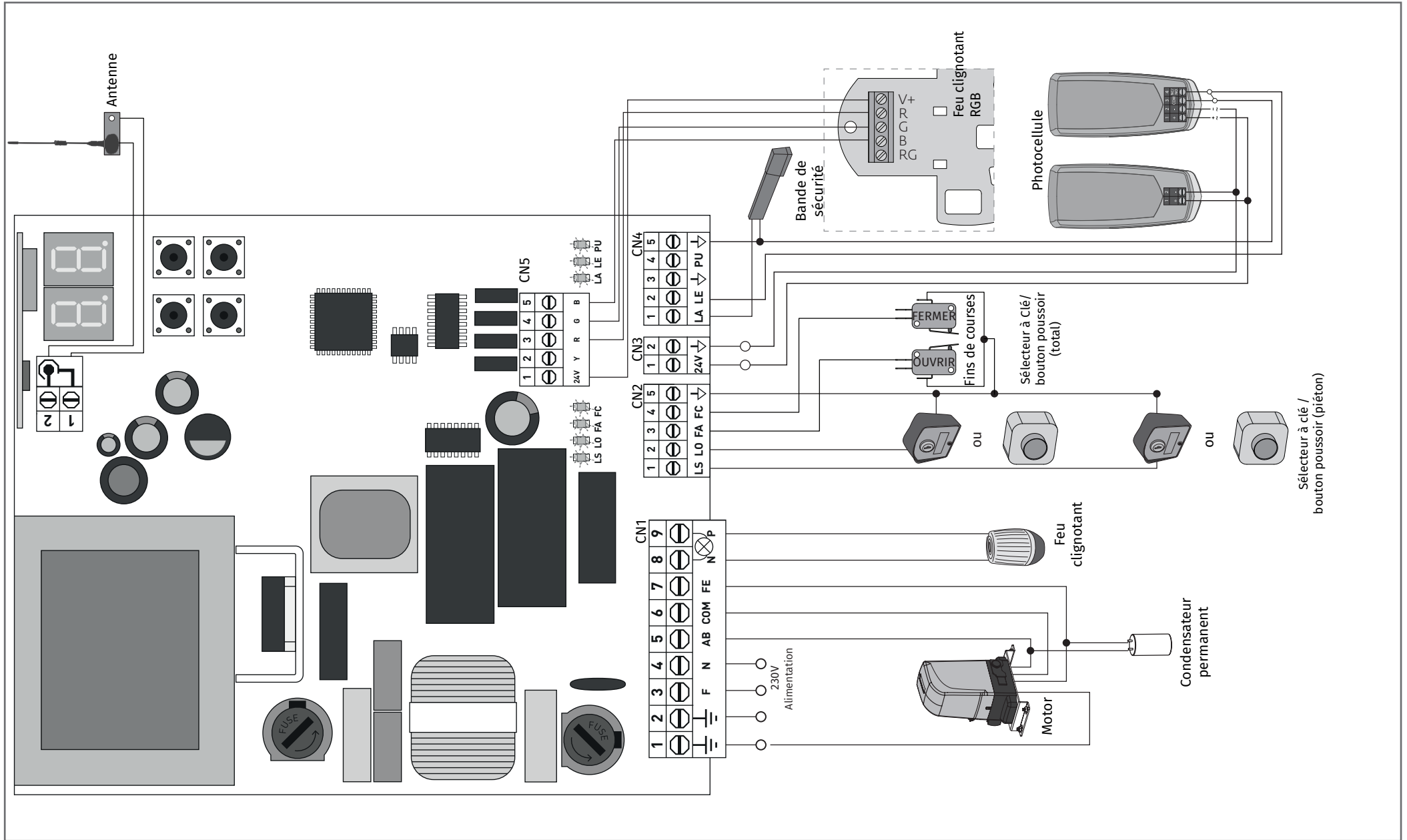
Pour votre sécurité, n'apportez aucune modification aux raccordements sans couper le courant électrique.
Tous les tests doivent être effectués par des techniciens spécialisés en raison du grave danger lié à la mauvaise utilisation des systèmes électriques!



Dans la position correspondant à chaque entrée de commande basse tension, la centrale dispose d'une LED de signalisation pour identifier l'état. La LED allumée indique que l'entrée est fermée, tandis que la LED éteinte indique que l'entrée est ouverte.

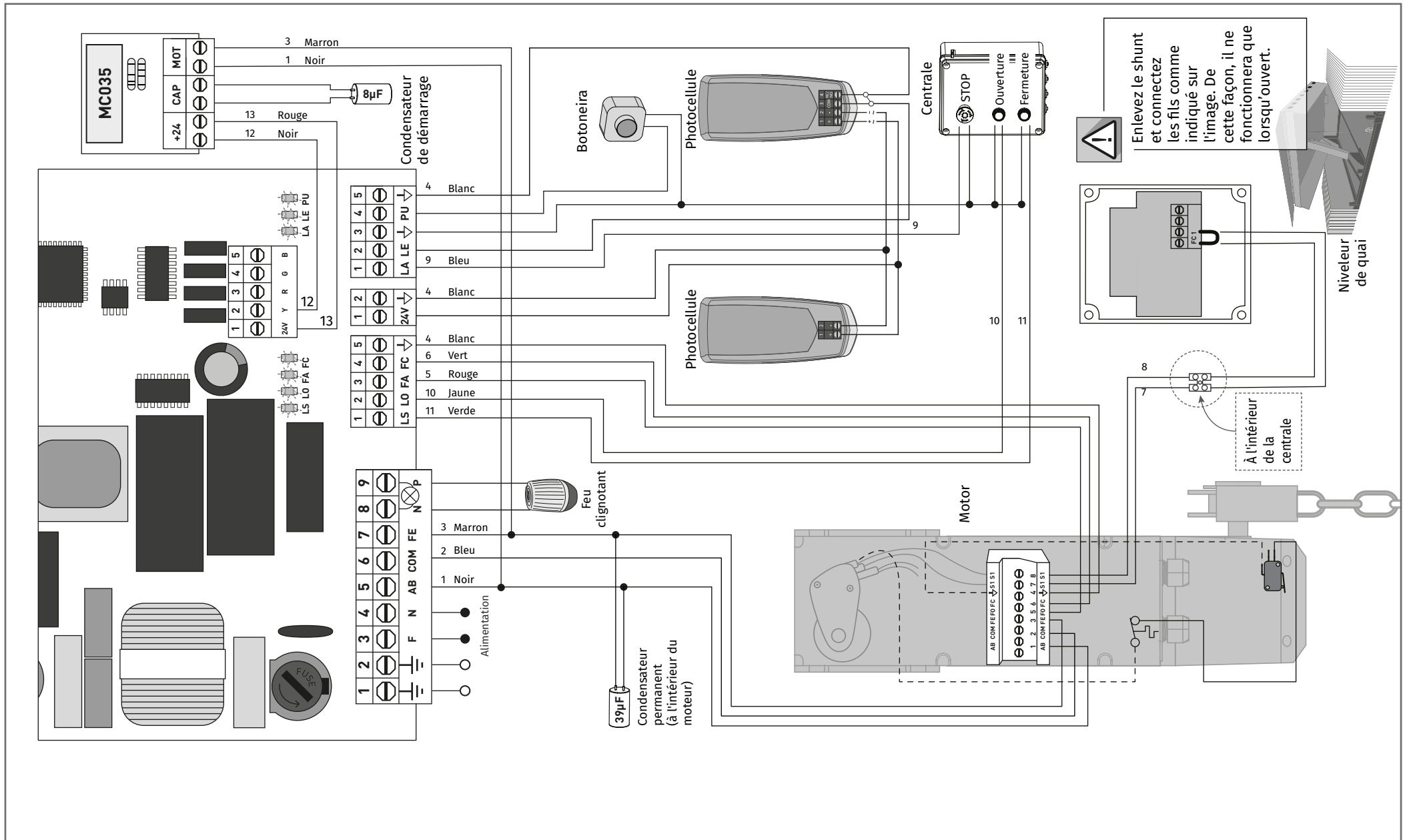
08. SCHÉMAS DE RACCORDEMENT

SCHÉMA DE CONNEXION - MOTEURS COULISSANTS



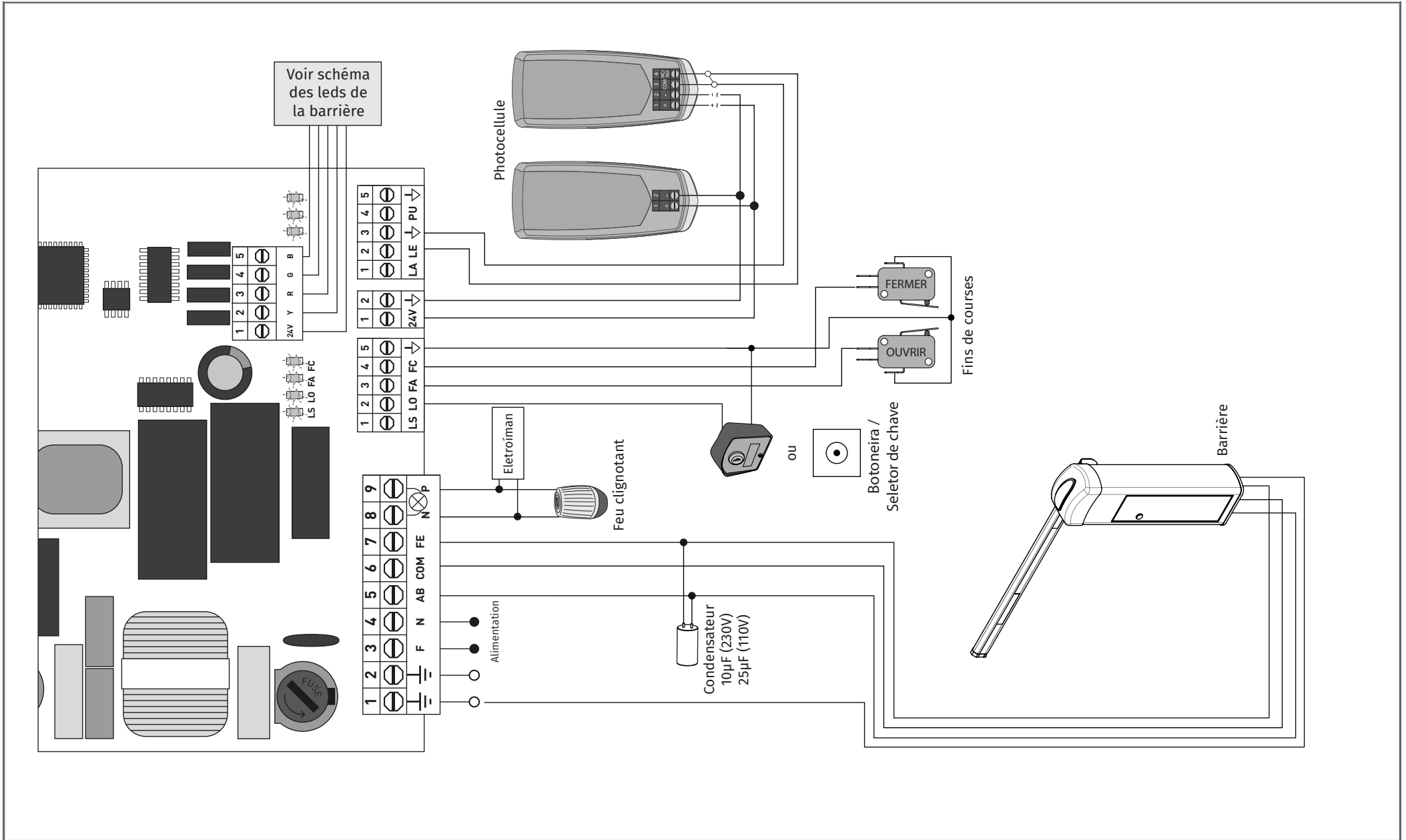
08. SCHÉMAS DE RACCORDEMENT

SCHÉMA DE CONNEXION - MOTEURS POUR PORTES SECTIONNÉES



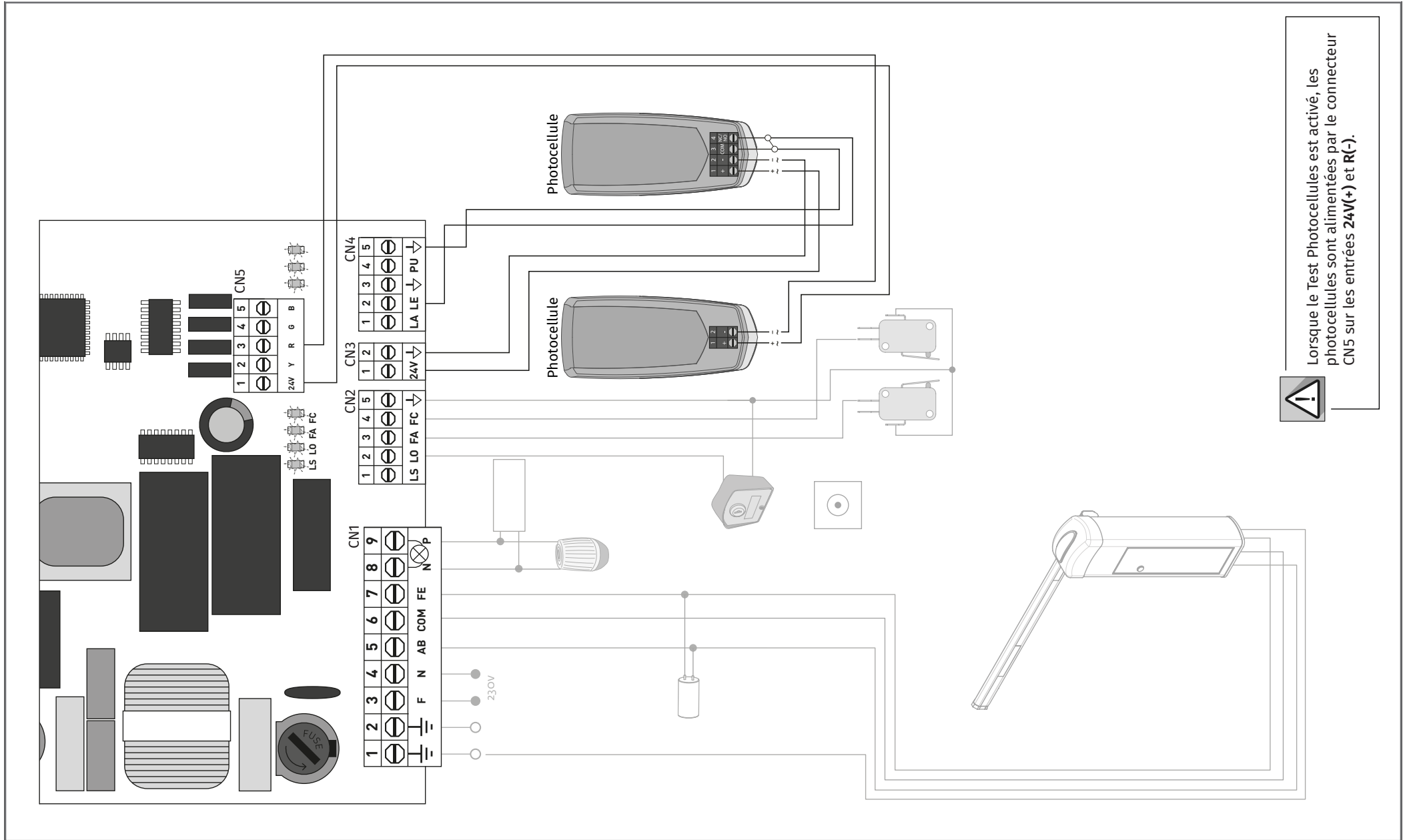
08. SCHÉMAS DE RACCORDEMENT

SCHÉMA DE CONNEXION- BARRIÈRES



08. SCHÉMAS DE RACCORDEMENT

SCHÉMA DE CONNEXION - TEST DE PHOTOCELLULE ACTIVE



⚠ Lorsque le Test Photocellules est activé, les photocellules sont alimentées par le connecteur CN5 sur les entrées 24V(+) et R(-).

09. DÉPANNAGE

INSTRUCTIONS POUR LES CONSOMMATEURS FINAUX/TECHNIQUES

Anomalie	Procédure	Comportement	Procédure II	Trouver la source du problème			
• Le moteur ne fonctionne pas	• Vérifier que l'alimentation 110/230Vac est connectée à l'automatisme et qu'il fonctionne correctement.	• Ne fonctionne toujours pas	• Consultez un technicien MOTORLINE qualifié.	1 • Ouvrir la centrale et vérifier qu'il est alimenté en 110/230Vac. 2 • Vérifiez les fusibles d'entrée de l'interrupteur.	3 • Déconnectez le moteur de la centrale et testez-le connecté directement à une alimentation externe pour savoir s'il est défectueux (voir page 14).	4 • Si le moteur fonctionne, le problème sera dans la centrale. Veuillez la retirer et l'envoyer aux services techniques MOTORLINE pour diagnostic.	5 • Si le moteur ne fonctionne pas, retirez-le du site d'installation et envoyez-le aux services techniques MOTORLINE pour diagnostic.
• Le moteur ne bouge pas, mais fait du bruit	• Déverrouillez le portail manuellement pour vérifier si le portail présente des problèmes mécaniques.	• Avez-vous rencontré des problèmes?	• Consultez un technicien de portail spécialisé.	Vérifiez tous les axes et systèmes de mouvement associés au portail/barrière et aux automatismes (goupilles, charnières, etc.) pour identifier le problème.			
		• Le portail se déplace-t-il facilement?	• Consultez un technicien MOTORLINE qualifié.	1 • Analyser le condensateur, tester avec un nouveau condensateur.	2 • Si le problème ne vient pas du condensateur, déconnectez le moteur de la centrale et testez-le connecté directement au	secteur pour savoir s'il est défectueux (voir page 14). 3 • Si le moteur ne fonctionne	pas, veuillez le retirer et l'envoyer aux services techniques MOTORLINE pour diagnostic.
• Le moteur s'ouvre mais ne se ferme pas	• Déverrouiller le moteur et déplacer manuellement le portail en position fermée. Bloquez à nouveau le moteur. Éteignez la carte principale pendant 5 secondes, puis rallumez-la. Donner l'ordre d'ouverture avec commande.	• La porte s'est ouverte mais ne s'est pas fermée.	1 • Vérifier s'il y a un obstacle devant les photocellules ; 2 • Vérifier si l'un des dispositifs de contrôle (sélecteur à clé, plaque de rue, interphone vidéo, etc.) du portail est bloqué et envoie un signal permanent à la centrale de commande; 3 • Consultez un technicien Spécialiste MOTORLINE.	Tous les centrales MOTORLINE ont des LED qui vous permettent de déterminer facilement quels appareils sont défectueux. Toutes les LED des dispositifs de sécurité (DS) en situation normale restent allumées. Toutes les LED des circuits "START" dans des situations normales restent éteintes. Si les voyants du dispositif ne sont pas tous allumés, il y a un défaut dans les systèmes de sécurité (photocellules, bandes de sécurité). Si les LED « START » sont allumées, il y a un	d'émission de commande émettant un signal permanent. A) SYSTÈMES DE SÉCURITÉ: 1 • Fermez avec un champ tous les systèmes de sécurité de la centrale (consultez le manuel de la centrale en question). Si l'automatisation commence à fonctionner normalement, analysez quel appareil pose problème. 2 • Retirez un champ à la fois jusqu'à ce que vous trouviez quel appareil est en cause.	2 • Remplacez cet appareil par un appareil fonctionnel et vérifiez que l'automatisme fonctionne correctement avec tous les autres appareils. Si vous trouvez d'autres défauts, suivez les mêmes étapes jusqu'à ce que vous trouviez tous les problèmes. B) SYSTÈMES DE DÉMARRAGE: 1 • Débranchez tous les fils connectés au connecteur START (PUL et PED). 2 • Si le LED est éteint, essayez de reconnecter un appareil à la	fois jusqu'à ce que vous trouviez quel appareil est défectueux. REMARQUE: Si les procédures décrites aux points A) et B) ne fonctionnent pas, retirer la centrale et l'envoyer aux services techniques MOTORLINE pour diagnostic.
• Le moteur ne fait pas le parcours complètement	• Déverrouillez le moteur et déplacez le portail manuellement pour vérifier si le portail présente des problèmes mécaniques.	• Avez-vous rencontré des problèmes?	• Consultez un technicien de portail spécialisé.	Vérifiez tous les axes et systèmes de mouvement associés au portail/barrière et aux automatismes (goupilles, charnières, etc.) pour identifier le problème.			
		• Le portail se déplace-t-il facilement?	• Consultez un technicien MOTORLINE qualifié.	1 • Analysez le condensateur en testant l'automatisation avec un nouveau condensateur.	le et envoyer le aux services techniques MOTORLINE pour diagnostic. 4 • Si l'indication L1 apparaît à l'écran pendant le déplacement du moteur, cela signifie que le moteur s'est arrêté en raison d'un effort. Déverrouillez le moteur et déplacez la porte manuellement en vérifiant s'il n'y a aucun blocage à son	mouvement. Si le moteur se déplace normalement, vous devrez régler la force et la sensibilité via le menu P2. 5 • Si cela ne fonctionne pas, vous devez retirer la centrale et l'envoyer aux services MOTORLINE pour diagnostic.	REMARQUE: Le réglage de la puissance de la centrale doit être suffisant pour ouvrir et fermer le portail sans l'arrêter, mais avec un petit effort d'une personne pour l'arrêter. En cas de défaillance des systèmes de sécurité, le portail ne peut jamais causer de dommages physiques aux obstacles (véhicules, personnes, etc.).