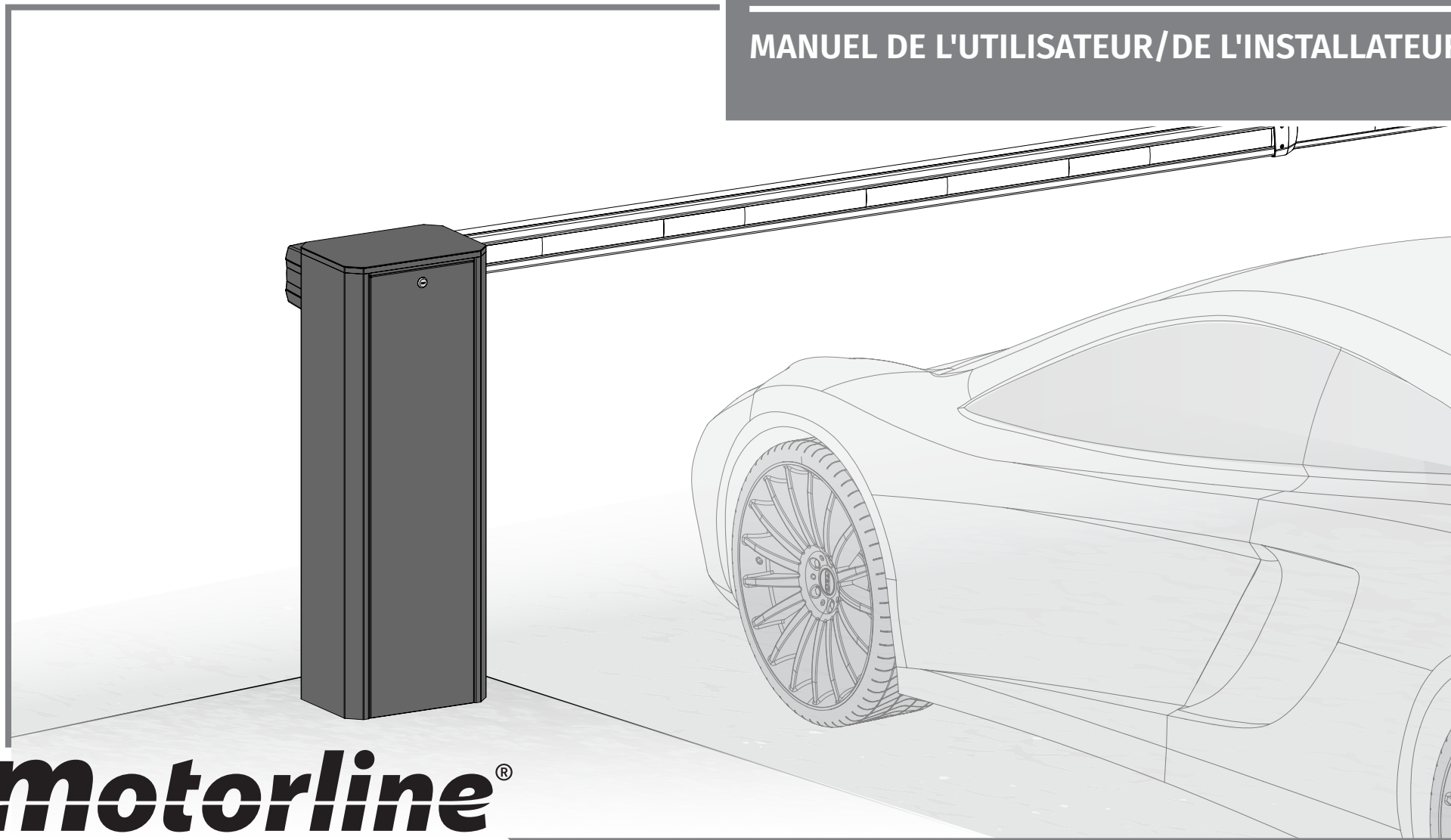




TURBO

MANUEL DE L'UTILISATEUR/DE L'INSTALLATEUR









00. CONTENU

INDEX

01. AVERTISSEMENTS DE SÉCURITÉ	1B
02. L'AUTOMATISME	
CARACTÉRISTIQUES TECHNIQUES	4A
COMPOSANTS COMPATIBLES	4B
DIMENSIONS	5A
03. INSTALLATION	
PROCESSUS D'INSTALLATION ET DE RÉGLAGE	5B
EXEMPLE DE PLAN D'INSTALLATION	6
OUVERTURE DE LA PORTE	7A
DÉPLACEMENT MANUEL DE LA LISSE	7A
INSTALLATION DE L'AUTOMATISATION	7B
CÂBLE D'ALIMENTATION	8A
ASSEMBLAGE DE LA LISSE	8B
FIXER LES SUPPORTS DE LA LISSE (EN OPTION)	9
INVERSER LA POSITION DE LA LISSE	10A
PASSER DE 2 RESSORTS À 1 RESSORT	10B
RÉGLAGE DU RESSORT	11
TABLE DE RÉGLAGE	12A
TEST DE REGLAGE DES RESSORTS	12B
04. CÂBLAGE	
SCHÉMA DE CÂBLAGE	13
SCHÉMA DE CÂBLAGE - MODULE MM90-RGB (OPTIONNEL)	14A
SCHÉMA DE CÂBLAGE MAÎTRE/ESCLAVE (OPTIONNEL)	14B
05. RÉOLUTION DE PANNES	
INSTRUCTIONS POUR LES CONSOMMATEURS FINAUX / TECHNICIENS SPÉCIALISÉS	15
06. ENTRETIEN	
TÂCHES ET FRÉQUENCE D'ENTRETIEN	16

01. AVERTISSEMENTS DE SÉCURITÉ

	Ce produit est certifié selon les normes de sécurité de la Communauté Européenne (CE).
	Ce produit est conforme à la directive 2011/65/ UE du Parlement européen et du Conseil sur la limitation de l'utilisation de certaines substances dangereuses dans les équipements électriques et électroniques et à la directive déléguée (UE) 2015/863 de la Commission.
	(Applicable dans les pays avec des systèmes de recyclage). Ce marquage sur le produit, ou de la littérature indique que le produit et les accessoires électroniques (ex. Chargeur, câble USB, le matériel électronique, les télécommandes, etc.) ne doivent pas être jetés avec les autres déchets ménagers à la fin de sa vie utile. Pour éviter des éventuels dommages à l'environnement ou à la santé humaine provenant de l'élimination incontrôlée des déchets, nous vous prions de séparer ces éléments des autres types de déchets et à les recycler de façon responsable pour promouvoir la réutilisation durable des ressources matérielles. Les particuliers doivent contacter un revendeur où ils ont acheté ce produit ou une Agence de l'Environnement National, pour savoir où et comment ils peuvent prendre ces articles pour leur recyclage. Les utilisateurs professionnels doivent contacter leur fournisseur et vérifier les termes et conditions du contrat d'achat. Ce produit et ses accessoires électroniques ne doivent pas être mélangés avec d'autres déchets commerciaux.
	Ce marquage indique que les piles ne doivent pas être jetées comme les autres déchets ménagers à la fin de leur vie utile. Les piles doivent être remises pour recyclage à des points de collecte distincts.
	Les différents types d'emballages (carton, plastique, etc.) doivent être collectés séparément pour être recyclés. Séparez les emballages et recyclez-les de manière responsable.
	Ce marquage indique que le produit et les accessoires électroniques (ex. Chargeur, câble USB, les équipements électroniques, les télécommandes, etc.), sont soumis à des décharges électriques. Soyez prudent lors de la manipulation du produit et suivre toutes les règles de sécurité indiqués dans cette notice.

01. AVERTISSEMENTS DE SÉCURITÉ

AVERTISSEMENT GÉNÉRAUX

- Ce manuel contient des informations importantes sur la sécurité et l'utilisation. Lisez attentivement toutes les instructions avant de commencer les procédures d'installation / d'utilisation et conservez ce manuel dans un endroit sûr, où vous pourrez le consulter à tout moment.
- Ce produit est destiné à être utilisé uniquement comme décrit dans ce manuel. Toute autre application ou opération non prise en compte est expressément interdite car elle pourrait endommager le produit et / ou mettre les personnes en danger de causer des blessures graves.
- Ce manuel s'adresse principalement aux installateurs professionnels et n'empêche pas l'utilisateur de lire la section "Normes d'utilisation" afin de garantir le fonctionnement correct du produit.
- L'installation et la réparation de cet équipement doit être effectuée que par des techniciens qualifiés et expérimentés, en veillant à ce que toutes ces procédures soient effectuées en conformité avec les lois et les réglementations en vigueur. Il est expressément interdit aux utilisateurs non professionnels et inexpérimentés de prendre des mesures sauf sur demande expresse de techniciens spécialisés.
- Les installations doivent être fréquemment inspectées afin de détecter tout déséquilibre et toute trace d'usure ou de détérioration des câbles, des ressorts, des charnières, des roues, des supports ou de tout autre élément d'assemblage mécanique.
- N'utilisez pas l'équipement si une réparation ou un réglage est nécessaire.
- Lors de la maintenance, du nettoyage et du remplacement de pièces, le produit doit être débranché de l'alimentation électrique. Cela inclut également toute opération nécessitant l'ouverture du capot du produit.
- L'utilisation, le nettoyage et la maintenance de ce produit peuvent être effectués par des personnes âgées de huit ans et plus et des personnes dont les capacités physiques, sensorielles ou mentales sont réduites, ou par des personnes ignorant le fonctionnement du produit, à condition qu'elles aient supervision ou des instructions données par des personnes expérimentées dans l'utilisation du produit de manière sûre et qui comprennent les risques et les dangers encourus.
- Les enfants ne doivent pas jouer avec le produit ou des dispositifs d'ouverture afin d'empêcher le déclenchement involontaire de la porte

ou du portail motorisé.

- Si le câble d'alimentation est endommagé, il doit être remplacé par le fabricant, le service après-vente ou une personne de qualification similaire afin d'éviter tout danger.
- L'appareil doit être débranché du réseau électrique lors du retrait de la batterie.
- Veiller à éviter tout blocage entre la partie actionnée et les parties fixes adjacentes dû au mouvement d'ouverture de la partie actionnée.

AVERTISSEMENT POUR L'INSTALLATEUR

- Avant de commencer les procédures d'installation, assurez-vous de disposer de tous les dispositifs et matériels nécessaires pour bien mener l'installation du produit.
- Notez votre indice de protection (IP) et votre température de fonctionnement pour vous assurer qu'il convient au site d'installation.
- Fournissez le manuel du produit à l'utilisateur et dites-lui comment le manipuler en cas d'urgence.
- Si l'automatisme est installé sur un portail avec une porte piétonne, un mécanisme de verrouillage de porte doit être installé lorsque le portail est en mouvement.
- N'installez pas le produit "à l'envers" ou soutenu par des éléments ne supportant pas son poids. Si nécessaire, ajoutez des supports sur des points stratégiques pour assurer la sécurité de l'opérateur.
- Ne pas installer le produit dans zones des explosifs.
- Les dispositifs de sécurité doivent protéger les éventuelles zones d'écrasement, de coupure, de transport et de danger en général de la porte ou du portail motorisé.
- Vérifiez que les éléments à automatiser (portails, portes, fenêtres, stores, etc.) sont en parfait état de fonctionnement, alignés et de niveau. Vérifiez également que les arrêts mécaniques nécessaires se trouvent aux endroits appropriés.
- La Centrale électronique doit être installée dans un endroit protégé de tout liquide (pluie, humidité, etc.), de la poussière et des parasites..
- Vous devez acheminer les différents câbles électriques à travers des tubes de protection afin de les protéger contre les contraintes mécaniques,

01. AVERTISSEMENTS DE SÉCURITÉ

essentiellement sur le câble d'alimentation. Veuillez noter que tous les câbles doivent entrer dans la boîte de commande par le bas.

- Si l'automatisme doit être installé à une hauteur de plus de 2,5 m du sol ou d'un autre niveau d'accès, les exigences minimales de sécurité et de santé doivent être suivies par l'utilisation de travailleurs ayant un équipement de sécurité aux travaux de la directive 2009/104. / CE du Parlement Européen et du Conseil du 16 septembre 2009.
- Fixez l'étiquette permanente de la libération manuelle aussi près que possible du mécanisme de libération.
- Un moyen de déconnexion, tel qu'un interrupteur ou un disjoncteur sur le tableau de distribution, doit être prévu sur les conducteurs d'alimentation fixes du produit, conformément aux règles d'installation.
- Si le produit à installer nécessite une alimentation de 230 Vca ou 110 Vca, assurez-vous que la connexion est établie avec un tableau électrique doté d'une connexion à la terre.
- Le produit est uniquement alimenté sur basse tension par sécurité avec la centrale électronique. (Uniquement sur les moteurs 24V).
- Les pièces/produits pesant plus de 20 kg doivent être manipulés avec une attention particulière en raison du risque de blessure. Il est recommandé d'utiliser des systèmes auxiliaires appropriés pour déplacer ou soulever des objets lourds
- Lors de l'installation ou de l'utilisation de ce produit, il convient de prêter une attention particulière au risque de chute d'objets ou de mouvement incontrôlé des portes/portails.

AVERTISSEMENT POUR L'UTILISATEUR

- Conservez ce manuel dans un endroit sûr pour pouvoir le consulter chaque fois que nécessaire.
- Si le produit est en contact avec des liquides sans que soit conçu pour tel fait, vous devrez immédiatement déconnecter le produit du courant électrique pour éviter les courts-circuits et consultez un technicien qualifié.
- Assurez-vous que l'installateur vous a fourni le manuel du produit et vous a expliqué comment manipuler le produit en cas d'urgence.
- Si le système nécessite des réparations ou des modifications, déverrouillez

l'équipement, mettez le système hors tension et ne l'utilisez pas tant que toutes les conditions de sécurité ne sont pas remplies.

- En cas de déclenchement des disjoncteurs ou de défaillance du fusible, localisez le dysfonctionnement et corrigez-le avant de réinitialiser le disjoncteur ou de remplacer le fusible. Si le problème ne peut pas être réparé en consultant ce manuel, contactez un technicien.
- Laissez la zone d'opération du portail électrique libre pendant que le portail est en mouvement et ne créez pas de résistance au mouvement du portail.
- N'effectuez aucune opération sur les éléments mécaniques ou les charnières si le produit est en mouvement.

RESPONSABILITÉ

- Le fournisseur décline toute responsabilité si:
 - défaillance ou déformation du produit résultant d'une installation, d'une utilisation ou d'un entretien incorrect!
 - si les règles de sécurité ne sont pas suivies lors de l'installation, de l'utilisation et de la maintenance du produit.
 - si les instructions de ce manuel ne sont pas suivies.
 - les dommages sont causés par des modifications non autorisées.
 - Dans ces cas, la garantie est annulée.

MOTORLINE ELECTROCELOS SA.

Travessa do Sobreiro, nº29
4755-474 Rio Côvo (Santa Eugénia)
Barcelos, Portugal

LÉGENDE DE SYMBOLE



• Avertissements de sécurité importants



• Information de potentiomètre



• Information utile



• Informations des connecteurs



• Information de programmation



• Information des boutons

02. L'AUTOMATISME

CARACTÉRISTIQUES TECHNIQUES

Les barrières TURBO sont conçues pour le contrôle d'accès dans les garages et les parkings. Des performances parfaites, grâce à un contrôle électronique de la vitesse et à une mécanique optimisée pour protéger le moteur et l'engrenage. Un concept d'entraînement efficace avec un réducteur puissant BLDC 24Vdc= et les composants robustes garantissent un fonctionnement intensif avec un cycle de travail de 100 %.

La barrière TURBO propose une lisse extensible qui permet de modifier le temps d'ouverture en fonction de la longueur, ainsi que des accessoires adaptés à différents contextes, par exemple un éclairage LED sur la lisse et des dispositifs de sécurité.



Les forces d'actionnement des barrières sont certifiées conformément à la norme EN 12453. La détection automatique des obstacles offre une sécurité supplémentaire. La lisse s'ouvre et s'inverse automatiquement en cas d'obstacle ; ce qui garantit que les véhicules ne restent jamais bloqués.

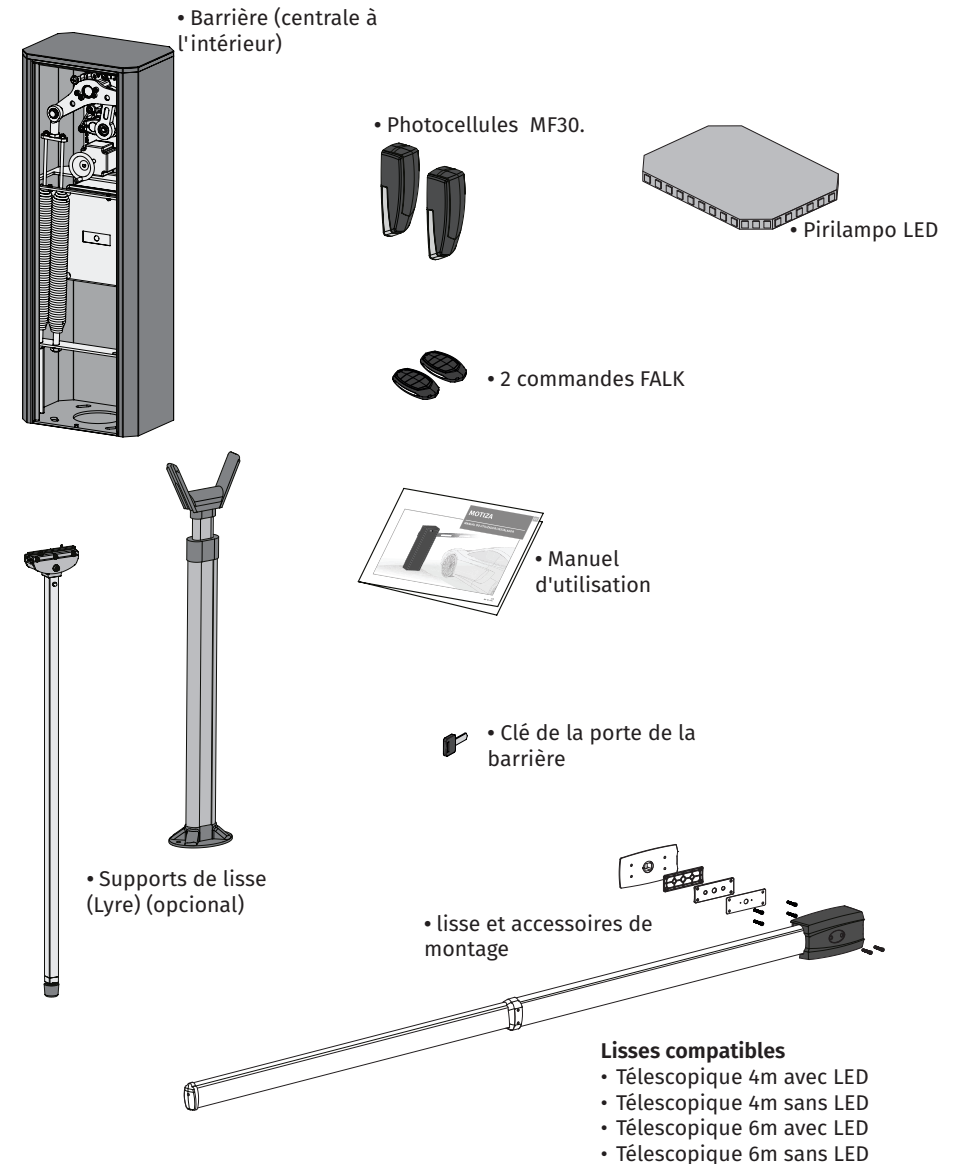
Spécifications techniques de l'automatisation:

	TURBO
- Puissance	150W
- Alimentation de la barrière	110/230Vac~ 50/60Hz
- Tension moteur	24Vdc=
- Bruit	LpA <= 50dB (A)
- Température de fonctionnement	-25° C à 55° C
- Niveau de protection	IP54
- Fréquence de travail	100%
- Longueur maximale de la lisse	6 mètres
- Type de moteur	sans balais
- centrale de commande	MC90BL-BR
- Type de signalisation	Led RGB sur le dessus
- Type de montage	à droite et à gauche
- Temps d'ouverture / fermeture	1,5 à 5 secondes *
- Poids	51kg

* Le temps d'ouverture varie en fonction de la longueur de la lisse.

02. L'AUTOMATISME

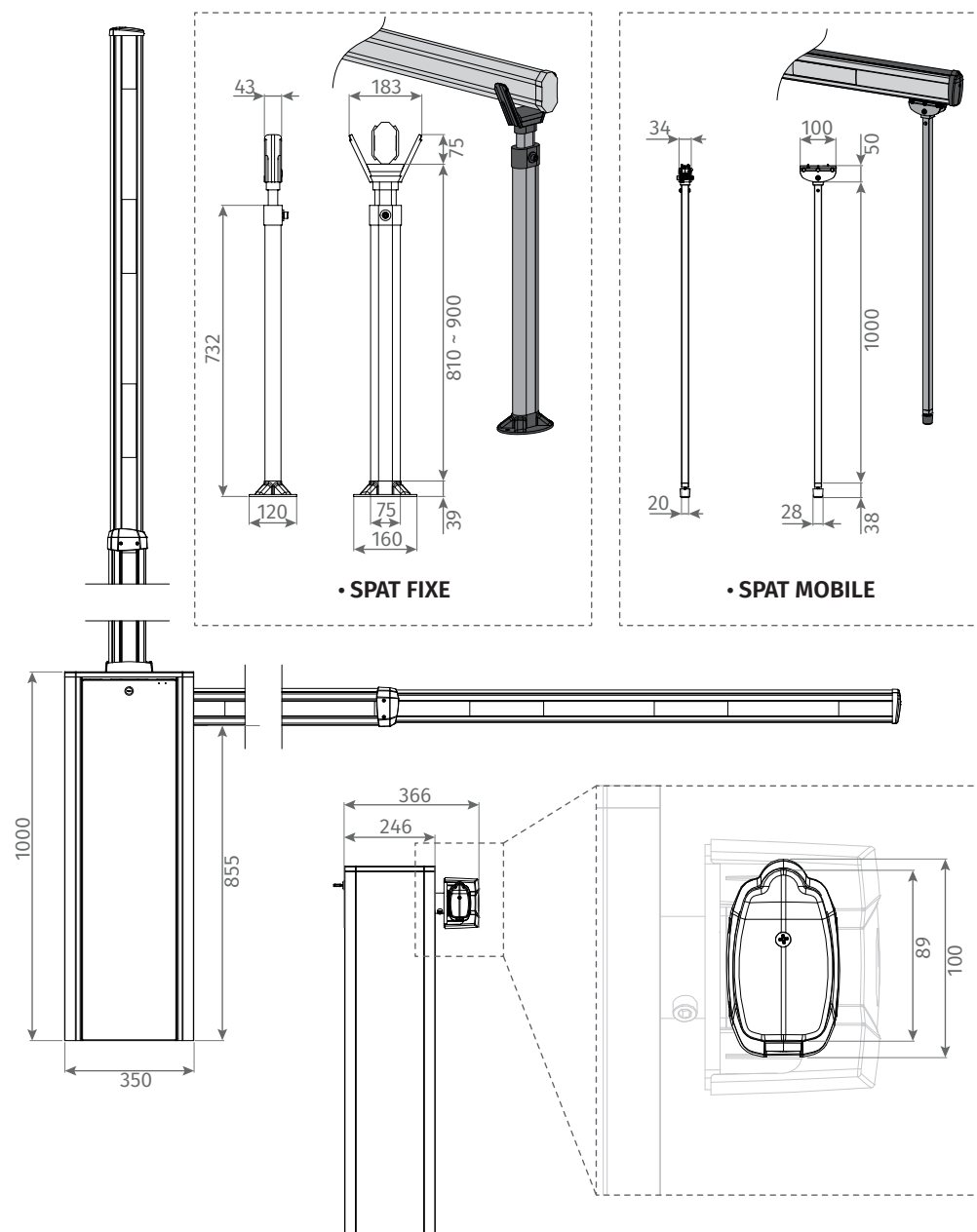
COMPONENTES COMPATIBLES



Certains de ces accessoires peuvent être vendus séparément. Renseignez-vous auprès de votre distributeur.

02. L'AUTOMATISME

DIMENSIONS



03. INSTALLATION

EXEMPLE DE PLAN D'INSTALLATION



Pour installer correctement la barrière, suivez les étapes ci-dessous dans l'ordre où elles sont énumérées.

• INSTALLATION ET RÉGLAGE MÉCANIQUE DE LA BARRIÈRE

DESCRIPTION		PAGE
01 •	Construire le socle et fixer la structure.	7B
02 •	Retirer la plaque de protection 14 en dévissant les deux vis.	6
03 •	Vérifier que le mouvement de fermeture se fait dans le bon sens. Si ce n'est pas le cas, inverser la position de la lisse.	10A
04 •	Vérifier le nombre de ressorts nécessaires (voir tableau page 12A).	10B
05 •	Vérifier le trou de fixation de la rotule des ressorts. Se référer au tableau de réglage.	12A
06 •	Assembler et ajuster à la longueur de lisse souhaitée.	8B et 9
07 •	Vérifier si la lisse doit être soutenue.	9
08 •	Régler la mise à niveau de la lisse lorsqu'elle est fermée.	8B
09 •	Ajuster la compensation des ressorts. Se référer au tableau de réglage (page 12A).	11
10 •	Mettre en place la plaque de protection 14 .	6

• MISE SOUS TENSION ET PROGRAMMATION DE LA CENTRALE

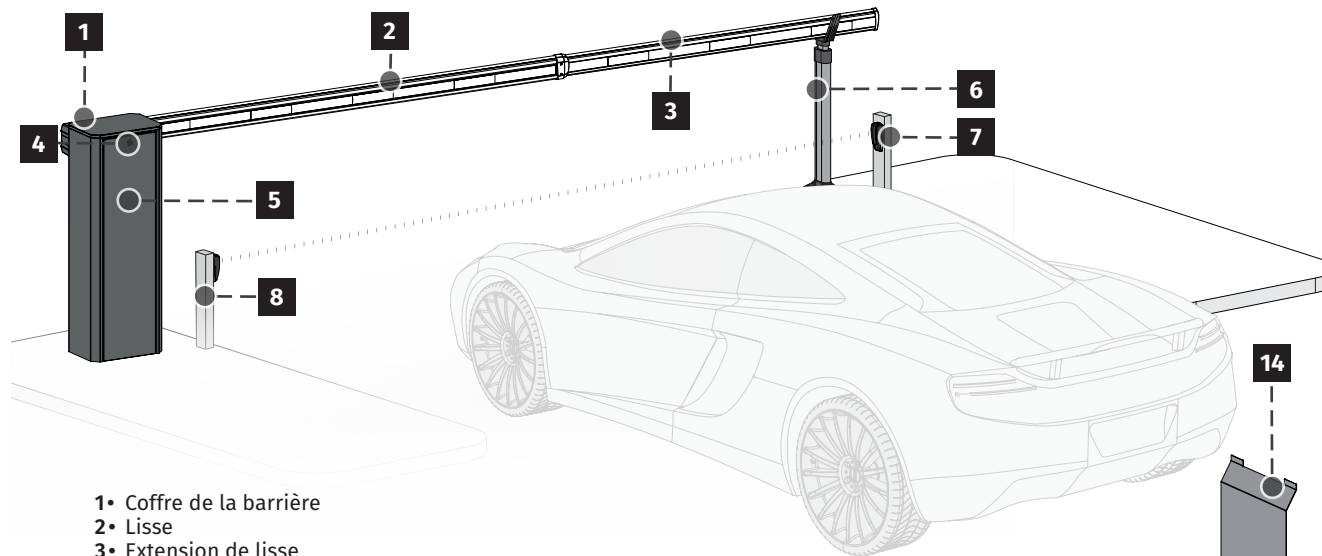
DESCRIPTION		PAGE
01 •	Faire partir les câbles de la lisse et les raccorder au tableau de commande 21 .	7A
02 •	Vérifier si des modules ou des connexions optionnelles doivent être ajoutés.	15 à 16B*
03 •	Brancher le câble d'alimentation.	
04 •	Définir la longueur de la lisse P0 → HA .	7B*
05 •	Vérifier le paramètre P0 → dl .	7B*
06 •	Régler le paramètre pour la lisse.	7B*
07 •	Programmer automatiquement P0 → SY .	7B*
08 •	Activer les dispositifs de sécurité, s'ils sont utilisés, en P5 et P6 .	9A et 9B*
09 •	Régler le temps de fermeture automatique P4 → AF .	8B*
10 •	Donner une commande d'ouverture pour vérifier le fonctionnement.	
11 •	Si l'ouverture n'est pas souple, vérifier les paramètres à l'aide du tableau de réglage.	11A
12 •	Activez les fonctions correspondant à votre installation.	



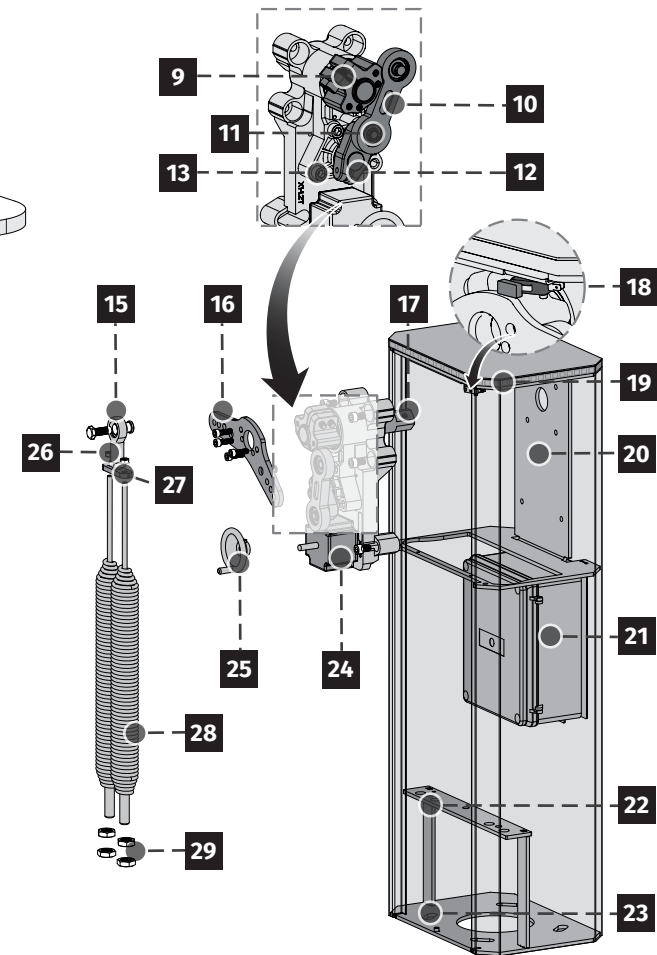
*Voir le manuel de la centrale MC90

03. INSTALLATION

EXEMPLE DE PLAN D'INSTALLATION



- 1• Coffre de la barrière
- 2• Lisse
- 3• Extension de lisse
- 4• Serrure de la porte
- 5• Porte du coffre
- 6• Lyre (optionnelle)
- 7• Photocellules
- 8• Support de photocellules
- 9• Fixation du levier
- 10• Bras du moteur
- 11• Frein de la bielle
- 12• Bras du moteur
- 13• Butées
- 14• Plaque de protection
- 15• Charnière à ressort
- 16• Levier de ressorts
- 17• Axe principal
- 18• Micro-interrupteur de sécurité d'ouverture
- 19• LED
- 20• Plaque de fixation de l'automatisme
- 21• Central
- 22• Plaque de support des ressorts
- 23• Plaque de fixation du coffre
- 24• Moteur
- 25• Manivelle
- 26• Ecrus de la plaque de rotule
- 27• Plaque de la rotule
- 28• Ressort
- 29• Ecrus des ressorts



Utilisez des tubes rigides et/ou flexibles adaptés à l'installation de câbles électriques. Toujours séparer les câbles à basse tension des câbles à 110/230Vac~ afin d'éviter tout type d'interférence.

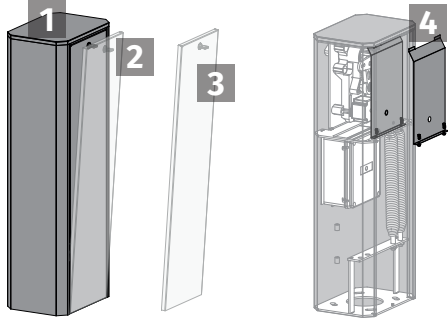
Le plan illustré se réfère à une installation standard. Consultez le kit dans le catalogue. Si vous avez besoin d'autres accessoires, veuillez nous contacter.

02. L'AUTOMATISME

OUVERTURE DE LA PORTE



Vous ne devez en aucun cas poser vos mains sur un composant de la barrière lorsque l'automatisme est sous tension.



Suivez les étapes suivantes pour accéder au mécanisme de la barrière

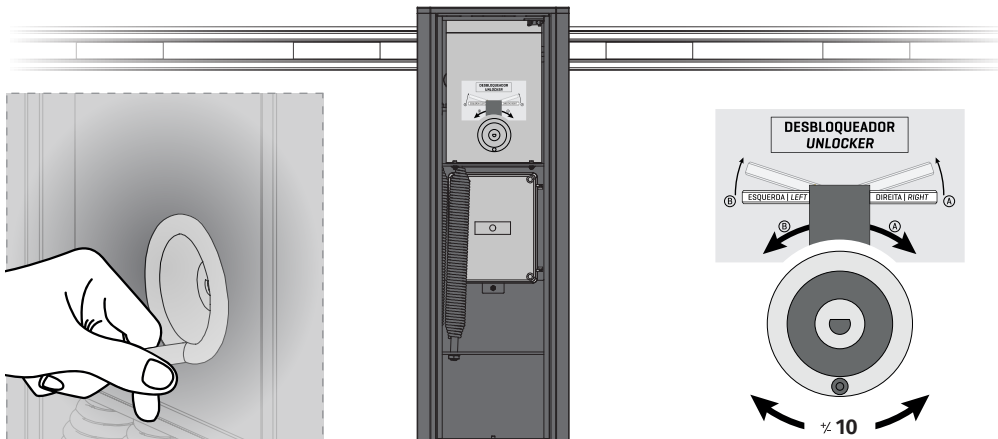
- 1• Insérez la clé de la porte.
- 2• Tirez légèrement le haut de la porte vers l'extérieur.
- 3• Soulever la porte pour la libérer de la base du coffre de la barrière.
- 4• Dévisser les vis de la plaque de protection pour accéder au mécanisme, si nécessaire.

DÉPLACEMENT MANUEL DE LA LISSE

En cas d'urgence ou durant la phase d'installation/réglage de la barrière, il peut être nécessaire de déplacer manuellement la lisse. Pour ce faire, accédez à l'intérieur de l'automatisme (voir "OUVERTURE DE LA PORTE"), tournez la manivelle jusqu'à ce que la lisse sorte de l'angle de 90° (environ 10 tours) et vous pourrez ensuite déplacer la lisse à la main.

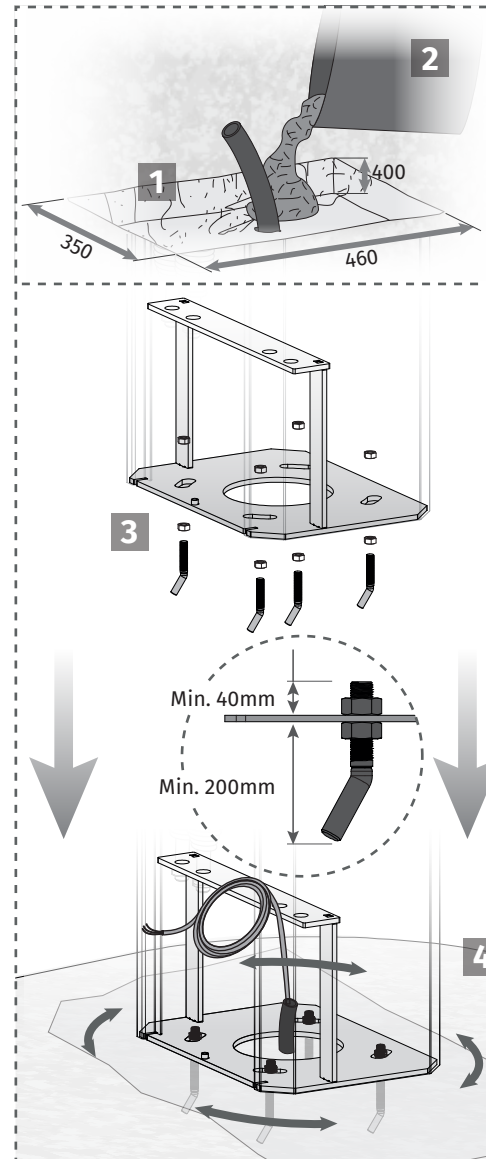


Lorsque le couvercle est retiré, la barrière s'arrête de fonctionner en raison du circuit de sécurité.



03. INSTALLATION

INSTALLATION DE AUTOMATISME



• CRÉER LE SOCLE

- 1 Faites un trou de 350x460mm et de 400mm (ou plus) de profondeur pour créer le socle de fixation.
- 2 Remplissez avec du béton et lissez le dessus de façon à ce qu'il soit parfaitement de niveau.
- 3 Le béton étant encore frais, placez les boulons torsadés (200 mm de hauteur minimum) et les femelles au centre des trous de la base de la voûte, puis appliquez le coffre de manière à ce qu'il s'enfonce d'au moins 200 mm dans le béton.
- 4 Si vous souhaitez ajuster un peu le coffre, vous pouvez relâcher légèrement les femelles pour le faire pivoter de quelques degrés.

• FONDATION EXISTANTE

- 1 Une fois la barrière en place, marquez les trous dans le socle. Percez sur ces marques et appliquez les chevilles appropriées pour fixer la barrière.
- 2 Positionner la barrière sur le socle, en veillant à ce qu'elle soit centrée par rapport aux trous, et la fixer en appliquant les vis depuis l'intérieur de la barrière.

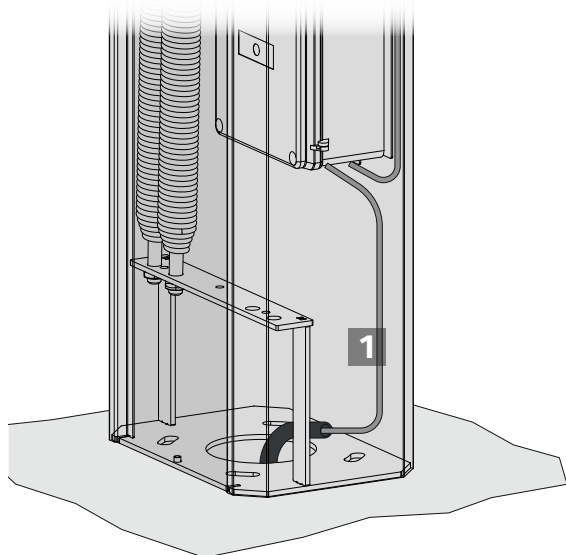


Laissez des câbles d'une longueur permettant une connexion aisée à la centrale.

03. INSTALLATION

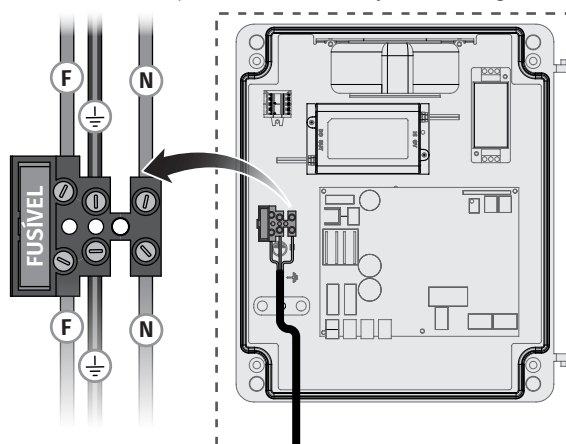
CÂBLE D'ALIMENTATION

*La structure de la barrière est dotée de guides à l'intérieur desquels le câblage de la barrière doit passer de manière organisée jusqu'à la partie supérieure de la barrière.

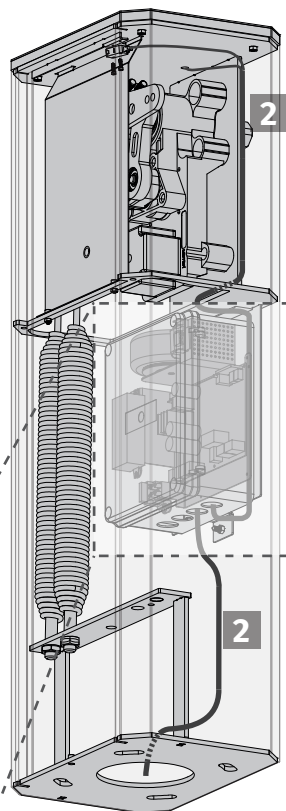


1 Guidez les câbles d'alimentation venant du sol à travers l'intérieur du coffre de manière à ce qu'ils soient protégés.

2 Lorsque le câble d'alimentation atteint la centrale, connectez les fils au connecteur du boîtier de la centrale. **Branchez les fils dans l'ordre indiqué sur l'image.**



Important: vérifiez la tension de votre transformateur avant de brancher l'alimentation, qu'il s'agisse de 230Vac~ ou de 110Vac~. **Voir page 12 pour des informations plus détaillées**



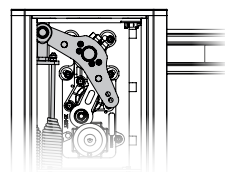
03. INSTALLATION

MONTAGE DE LA LISSE

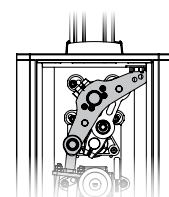


*Si vous commandez la barrière sans préciser la position de la lisse, elle sera montée à droite.
Si la barrière n'est pas dans la position souhaitée, suivre les instructions dans la page suivante pour l'inverser.

1 • LISSE DROITE (Standard) *

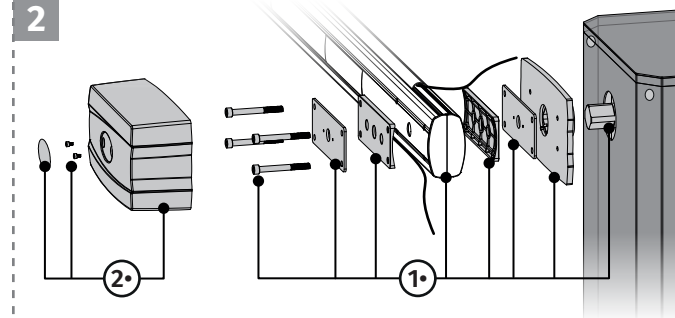


Lisse horizontale (ressort déployé)



Lisse verticale (ressort rétracté)

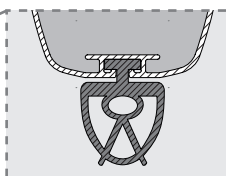
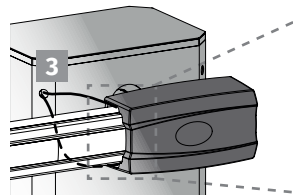
2



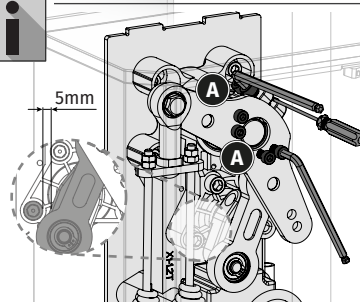
1 Vérifiez que la lisse est en position horizontale (voir image 1).

2 Regroupez et montez les pièces dans l'ordre indiqué. Fixer les pièces à la plaque de fixation de la lisse à l'aide des vis fournies dans l'emballage.

3 Faites passer les fils de la barre de sécurité et de l'éclairage de la lisse à travers le trou du coffre de la barrière. Couvrez le trou sur le côté opposé du coffre à l'aide d'un cache-trou.



Toutes les barrières Motorline ont la possibilité d'installer des barres de sécurité et des LED de signalisation.



Si la lisse n'est pas horizontale, vous pouvez régler sa mise à niveau. Vous pouvez régler sa mise à niveau. Pour ce faire, placez le bras du moteur en position fermée et décalée d'environ 5 mm par rapport à la butée. Desserrez ensuite légèrement les vis **A** et, à l'aide d'un tournevis, desserrez légèrement la fixation du levier et déplacez la lisse à la main jusqu'à la position correcte. En cas d'utilisation d'une lyre, après avoir desserré les vis de réglage, appuyer la lisse contre la butée de la lyre fixe ou de la lyre mobile contre le sol. Dans ce cas, la lisse reste toujours dans la même position. Avant de serrer les vis, utilisez un niveau, vérifiez l'horizontalité de la lisse.

03. INSTALLATION

FIXER LES SUPPORTS DE LA LISSE (EN OPTION)

• FIXER LA LONGUEUR DE LA LISSE EXTENSIBLE

- 1 Commencez par déterminer la longueur de la lisse afin de pouvoir ensuite fixer le support, comme le montre l'image ci-dessous.

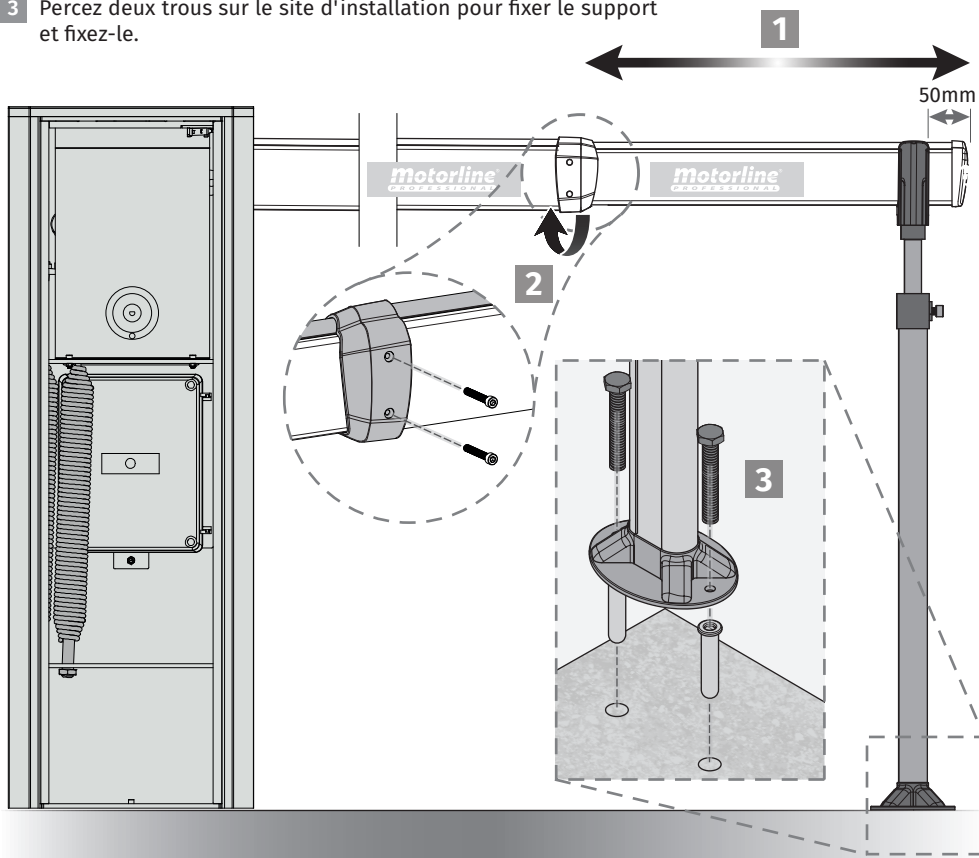
La lisse doit dépasser de 50 mm la position du bras du support.

- 2 Après avoir ajusté la tige à la dimension souhaitée, fixez-la à l'aide des deux vis auto taraudeuses sur la partie fixe de la lisse.

• APPLICATION DU SUPPORT FIXE DE LA LISSE

Une fois la longueur de la lisse déterminée, définissez l'emplacement de la fixation du support de lisse au sol.

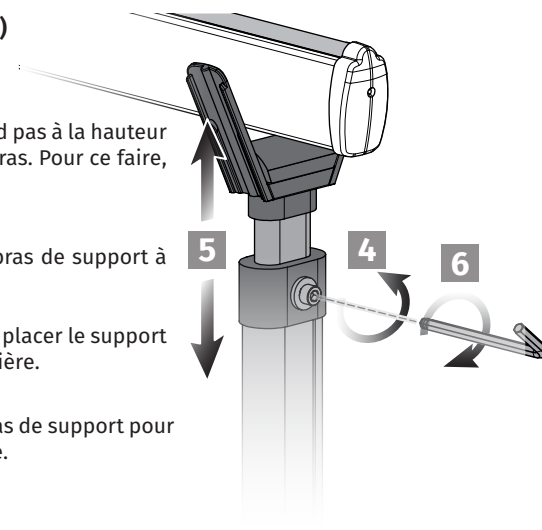
- 3 Percez deux trous sur le site d'installation pour fixer le support et fixez-le.



• RÉGLER LA HAUTEUR DU SUPPORT (FIXE)

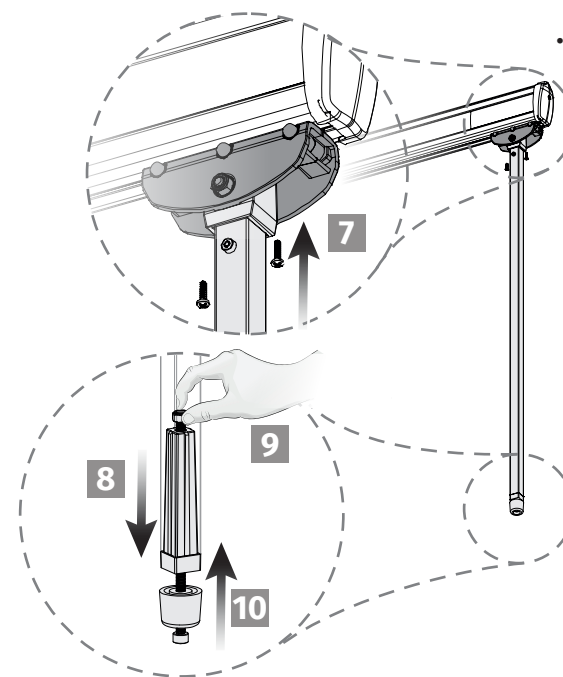
Si la hauteur du bras du support ne correspond pas à la hauteur de la lisse, vous devez ajuster la hauteur du bras. Pour ce faire, suivez les étapes suivantes:

- 4 Desserrez la goupille de verrouillage du bras de support à l'aide d'une clé Allen.
- 5 Levez ou abaissez le bras de support pour placer le support à la hauteur requise pour soutenir la barrière.
- 6 Serrer la goupille de verrouillage sur le bras de support pour bloquer le support dans la position réglée.



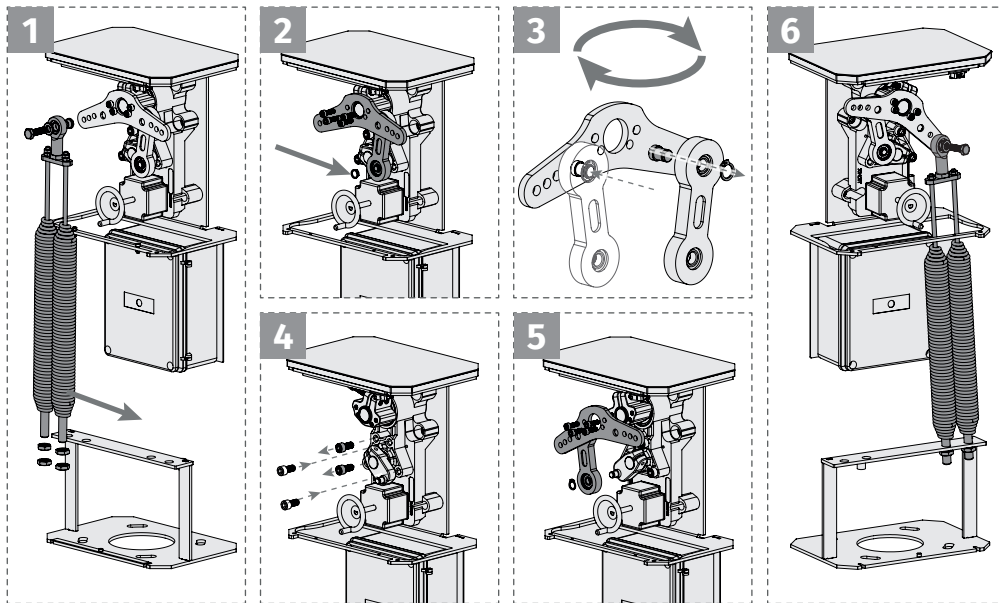
• APPLIQUER LE SUPPORT MOBIL DE LA LISSE

- 7 Fixez le support mobile à la lisse en serrant les deux vis situées en haut du support.
- 8 Détachez la base du support mobile. Il peut être nécessaire de retirer les vis latérales.
- 9 Serrez ou desserrez la vis de blocage située à la tête de l'axe de bielle.
- 10 Remontez le tout et vérifiez que tout fonctionne comme prévu. Répétez l'opération si nécessaire.



03. INSTALLATION

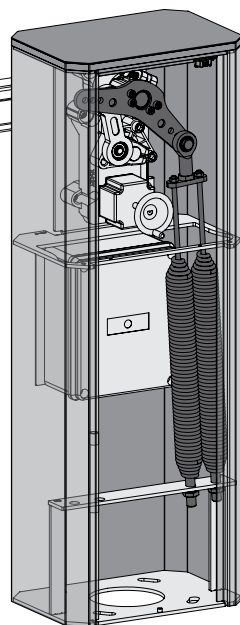
POSITION INVERSÉE DE LA LISSE



- 1 Dévisser la rotule du ressort **15** et les douilles du ressort **29** (à côté de la plaque de support du ressort)
- 2 Desserrer le frein sur l'axe moteur **11** et le levier du ressort **16**.
- 3 Sur la pièce libre, desserrez le frein **11** à l'arrière, retirez le bras moteur **10** et fixez-le de l'autre côté avec le même frein.
- 4 Dévisser les butées **13**, et les visser de l'autre côté.
- 5 Remplacez le levier à ressort **16** avec le bras du moteur **10** du côté opposé, en le fixant à l'aide des vis et du frein **11**.
- 6 Placez et serrez la rotule du ressort **15** et les écrous du ressort **29** sur le côté opposé.



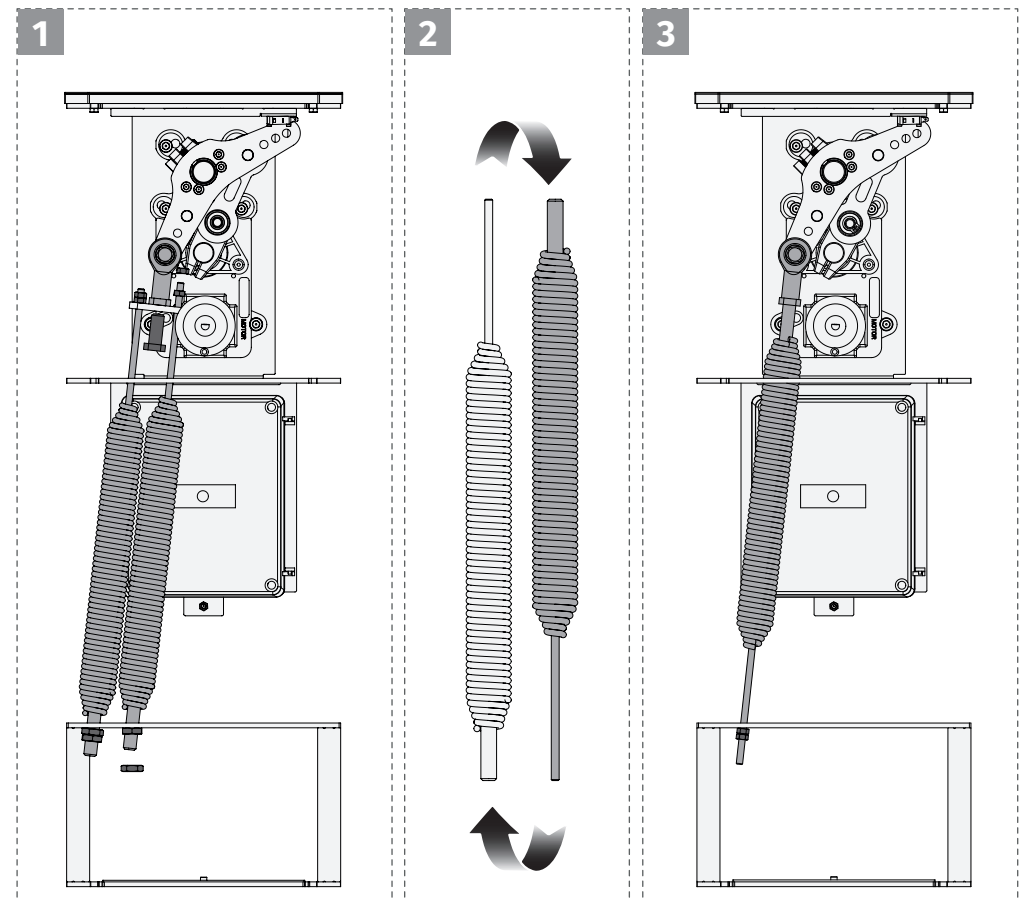
Vous devez vérifier la numérotation de la page 6



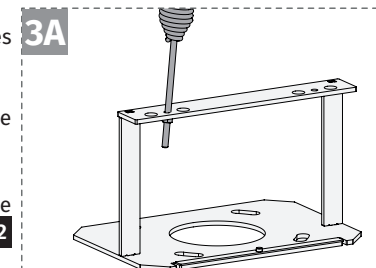
03. INSTALLATION

PASSER DE 2 RESSORTS À 1 RESSORT

Si, en raison de la taille de la lisse, vous devez retirer un ressort, procédez comme suit:



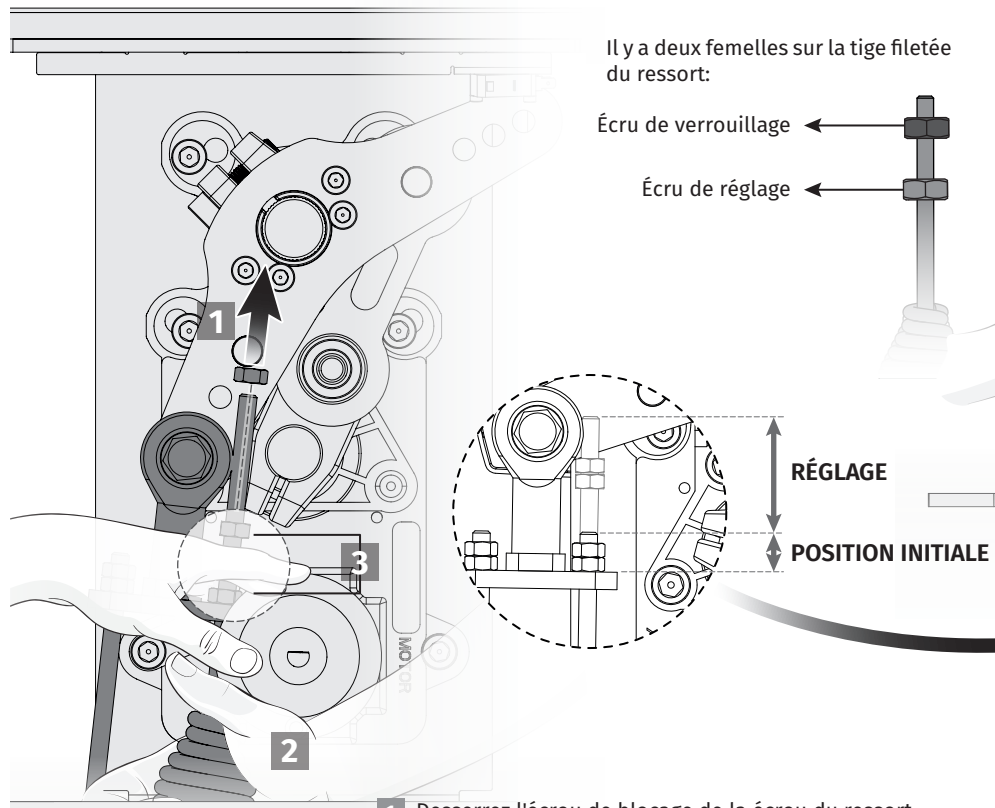
- 1 Retirer les écrous **26** à côté de la plaque de la rotule **27** et les écrous **29** à côté de la plaque d'appui du ressort **22**.
- 2 Choisissez un seul ressort **28** et inversez sa position : arbre M16 vers le haut et arbre M8 vers le bas.
- 3 Vissez l'arbre M16 du ressort **28** directement dans la rotule **15** et fixer l'arbre M8 à la plaque de support du ressort **22** dans le trou central comme indiqué dans la figure 3A.



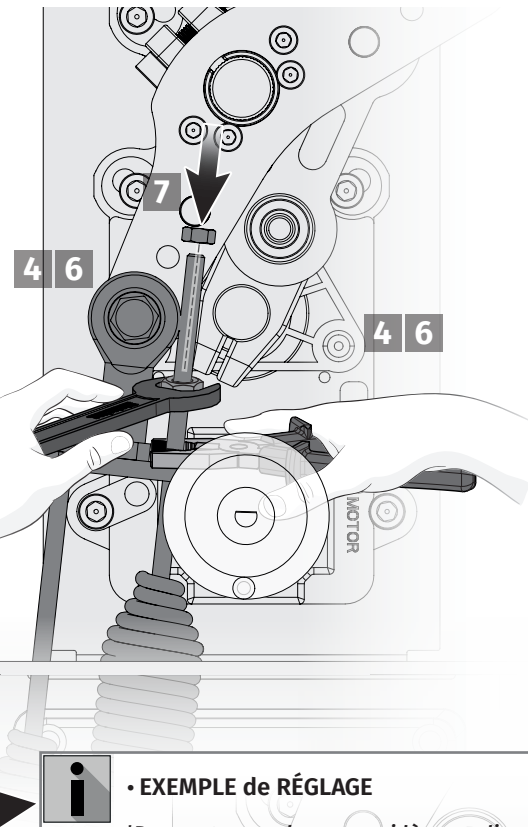
03. INSTALLATION

RÉGLAGE DU RESSORT

Avant de procéder au réglage fin du ressort, placez manuellement la lisse en position verticale de manière à ce que les ressorts soient en position de moindre tension, et éloignez le bras du moteur d'environ 5 mm par rapport à la butée. **10**



- 1** Desserrez l'écrou de blocage de l'écrou du ressort.
- 2** Avec votre main, tirez la tige filetée vers le bas pour maintenir le ressort tendu mais sans tension.
- 3** En maintenant le ressort dans cette position tendue, serrez la vis d'accord jusqu'à ce qu'elle touche la plaque. C'est la position de départ pour le réglage du ressort.



4 Maintenez la lisse avec une pince pour qu'elle ne tourne pas et continuez à serrer l'écrou jusqu'à ce que vous ayez étiré le ressort de la distance mentionnée dans le tableau de la page 11A.

5 Une fois le ressort tendu, placez la lisse dans la position à 45° à l'aide de la manivelle, déplacez la lisse manuellement et vérifiez l'équilibre en effectuant le test de la page 11B.

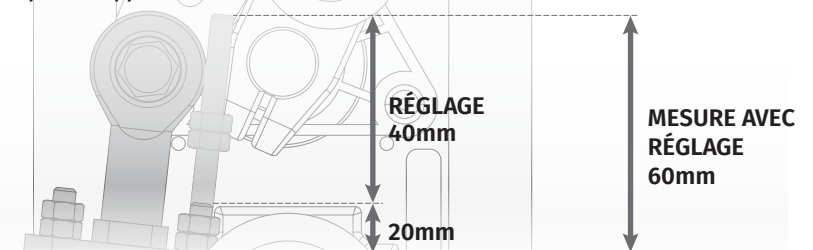
! **Attention:** Cette opération doit être effectuée avec la centrale déconnectée de l'alimentation électrique car elle provoque des frottements supplémentaires dans le mouvement du moteur.

6 Si la lisse ne reste pas équilibrée, serrez ou desserrez l'écrou de réglage afin d'obtenir le meilleur équilibre possible.

7 Une fois le réglage du ressort terminé, serrez l'écrou de verrouillage jusqu'à ce qu'elle touche la douille de réglage. Ceci bloquera la position de réglage afin de s'assurer que le ressort ne se désaligne pas.

i • EXEMPLE de RÉGLAGE

*Dans cet exemple, on considère une lisse de 5 mètres qui nécessite un ajustement de 40 mm (voir les tableaux de la page 11A), où la tige M8 commence à 20 mm en dessous de la plaque de support (POSITION INITIALE).



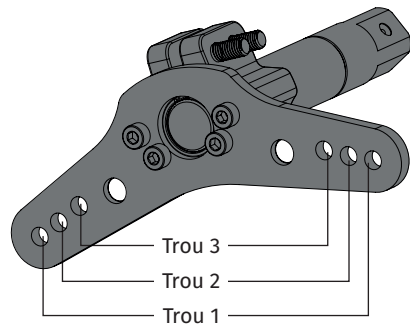
03. INSTALLATION

TABLEAU DE RÉGLAGE

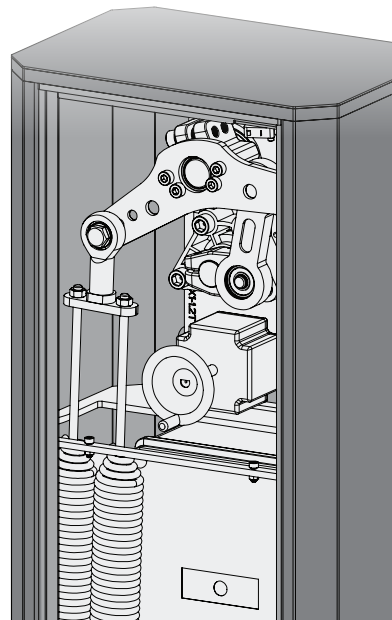
Comprimento da Haste	2500	3000	3500	4000	4500	5000	5500	6000
Tempo de abertura (segundos)	1,5	2,5	3	3	3,5	4	4,5	5
Parametro P2-SO	9	8	6	6	5	4	3	2
Parametro P2-SC	2	2	1	1	1	1	1	1
Número de molas	1	1	1	2	2	2	2	2
Posição Furo	3	2	2	2	2	1	1	1
Ajuste da mola (mm)	0	0	50	30	45	40	45	60



Les valeurs mentionnées dans le tableau ci-dessus doivent être utilisées pour les paramètres de vitesse P2-SO et P2-SC. La non-application de ces valeurs peut entraîner la perte de la garantie.



- Selon l'état du ressort, il peut y avoir une tolérance de 5 mm par rapport aux valeurs indiquées dans le tableau.
- Il convient de tester le réglage minimum nécessaire pour compenser le poids de la lisse.



12A

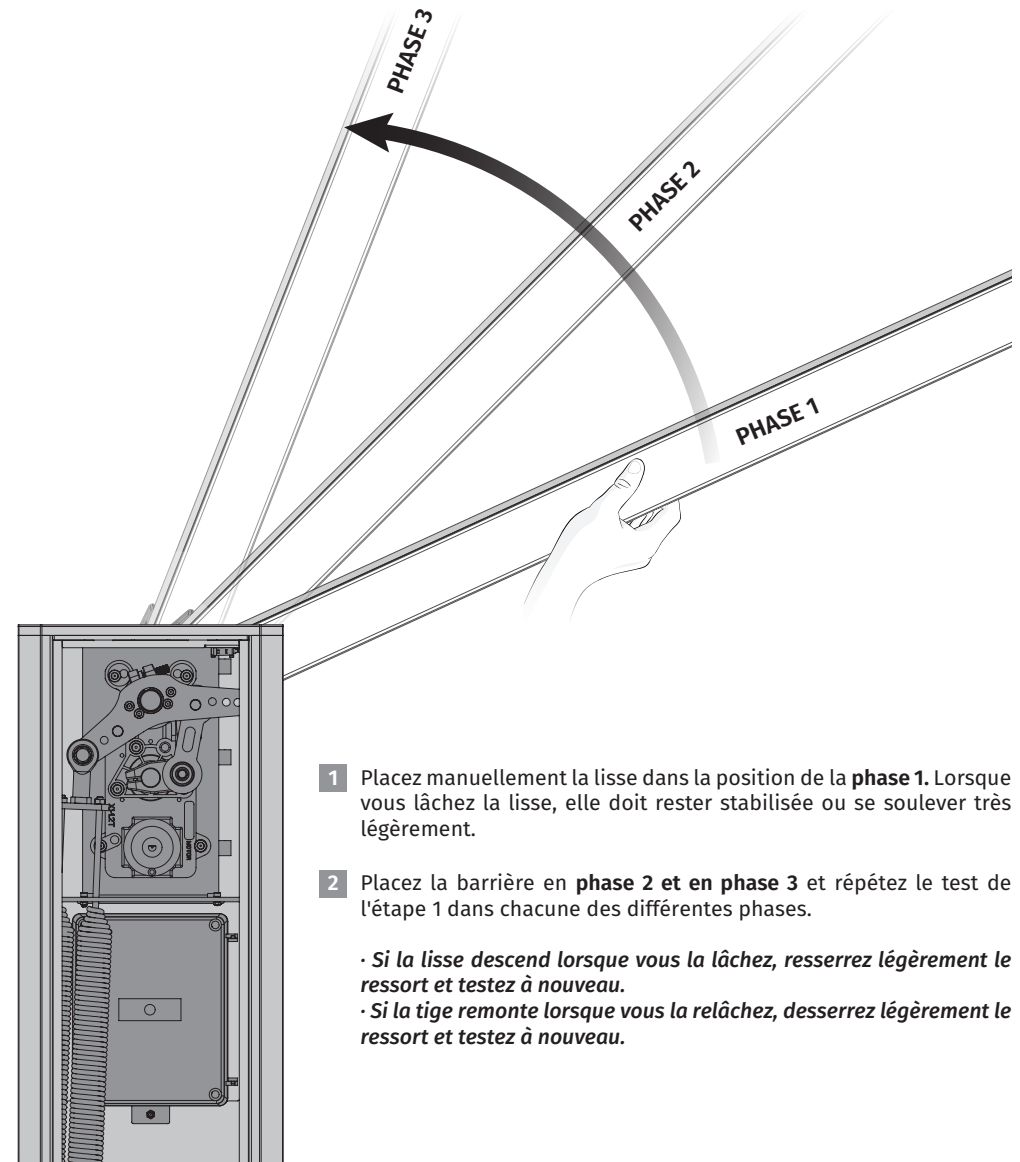
FR

03. INSTALLATION

TEST DE RÉGLAGE DU RESSORT



Tournez la manivelle du moteur jusqu'à ce qu'elle sorte du contre-cycle et que vous puissiez déplacer la tige à la main avec la main.



- 1 Placez manuellement la lisse dans la position de la **phase 1**. Lorsque vous lâchez la lisse, elle doit rester stabilisée ou se soulever très légèrement.
- 2 Placez la barrière en **phase 2 et en phase 3** et répétez le test de l'étape 1 dans chacune des différentes phases.

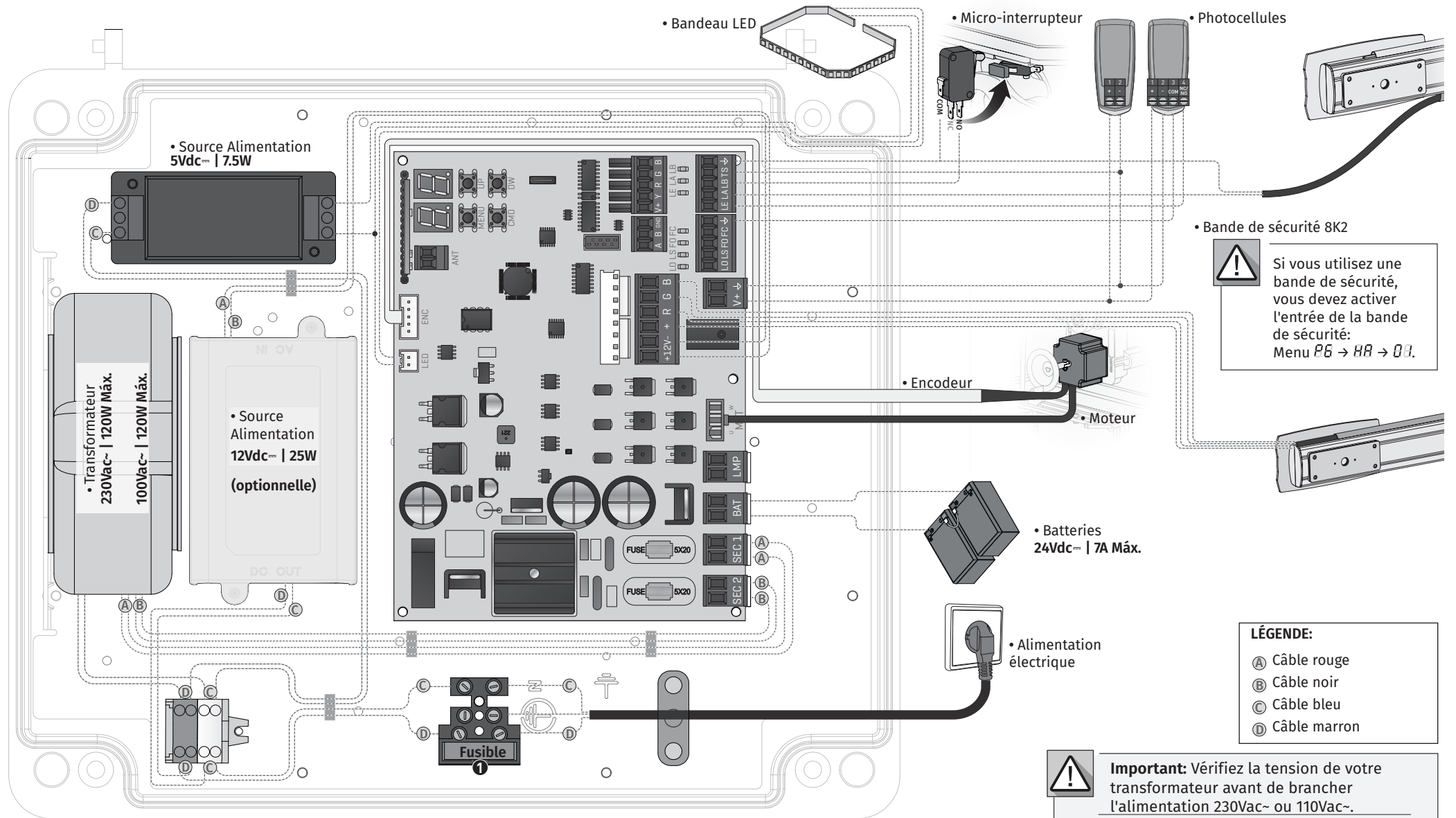
- Si la lisse descend lorsque vous la lâchez, resserrez légèrement le ressort et testez à nouveau.
- Si la tige remonte lorsque vous la relâchez, desserrez légèrement le ressort et testez à nouveau.

FR

12B

04. CÂBLAGE

SCHÉMA DE CÂBLAGE



! Si vous utilisez une bande de sécurité, vous devez activer l'entrée de la bande de sécurité: Menu **PE** → **HA** → **01**.

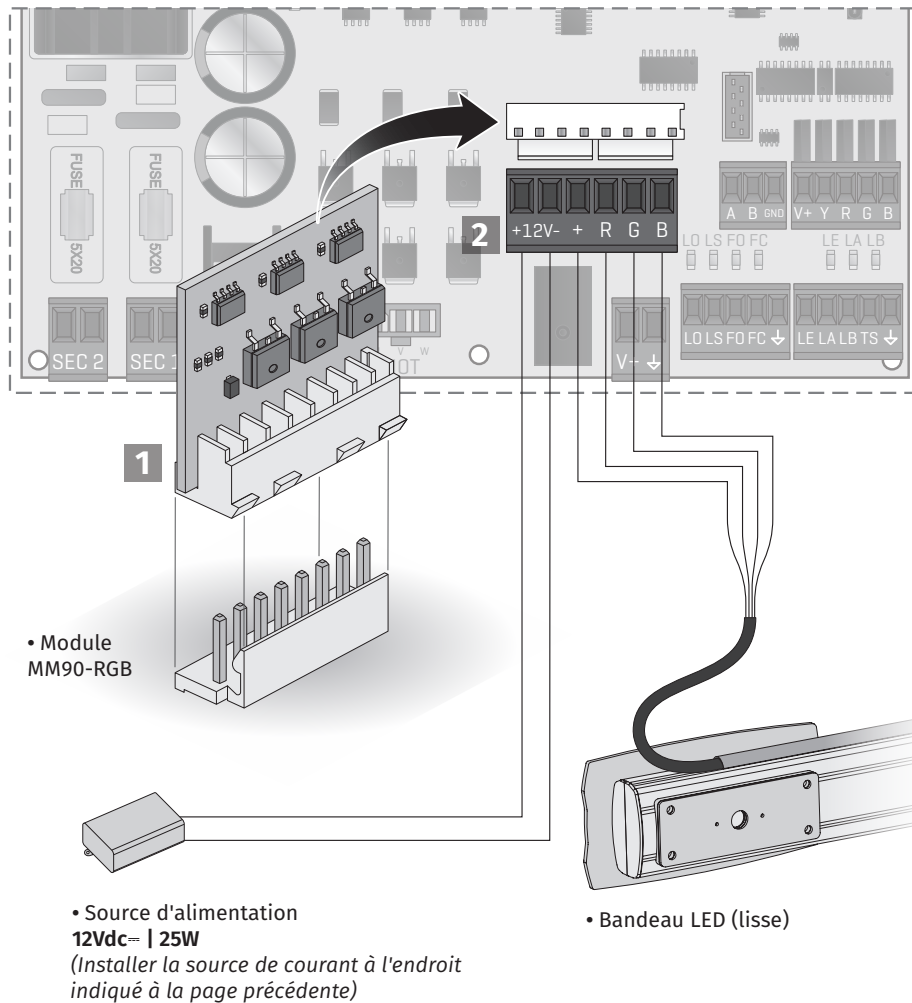
- LÉGENDE:**
- Ⓐ Câble rouge
 - Ⓑ Câble noir
 - Ⓒ Câble bleu
 - Ⓓ Câble marron

! **Important:** Vérifiez la tension de votre transformateur avant de brancher l'alimentation 230Vac~ ou 110Vac~.

Transformateur	Fusible	Alimentation
230Vac~ →	230Vac~: 2A →	230Vac~
115Vac~ →	115Vac~: 3A →	110Vac~

04. ESQUEMA DE LIGAÇÕES

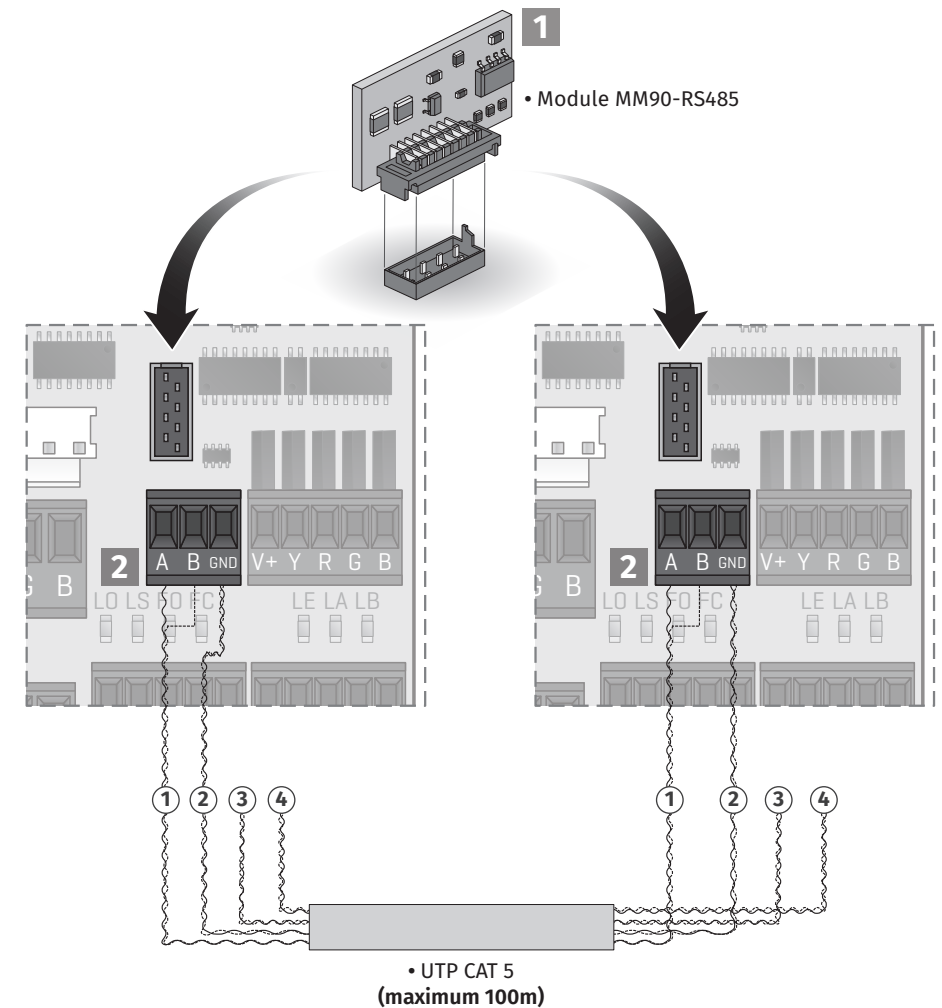
SCHÉMA DE CÂBLAGE - MODULE MM90-RGB (OPTIONNEL)



- 1 Branchez le module MM90-RGB sur la platine de commande;
- 2 Connecter les câbles du bandeau de LED conformément au schéma;
- 3 Pour configurer le mode de fonctionnement du module RGB, voir le paramètre $EG \rightarrow HR$.

04. ESQUEMA DE LIGAÇÕES

SCHÉMA DE CÂBLAGE MAÎTRE/ESCLAVE (OPTIONNEL)



- 1 Branchez le module MM90-RS485 sur la carte MASTER et la carte SLAVE;
- 2 Connectez les deux cartes à l'aide d'un câble **UTP CAT 5**;
- 3 Réglez le paramètre $PO \rightarrow 75$ sur la carte de contrôle MASTER et sur 00 sur la carte de contrôle SLAVE.

05. RÉOLUTION DE PANNES

INSTRUCTIONS POUR LES CONSOMMATEURS FINAUX / TECHNICIENS SPÉCIALISÉS

Anomalie	Procédure	Comportement	Procédure II	Trouver la source du problème
• La barrière ne fonctionne pas	• Vérifier que l'alimentation 230Vac- est connectée à l'automatisme et que le fusible fonctionne correctement.	• Ne fonctionne toujours pas	• Consulter un technicien spécialisé.	<p>1 • Ouvrez la porte du coffre de la barrière</p> <p>2 • Mesurez la sortie 24Vdc= du transfo pour détecter où se trouve le dysfonctionnement.</p> <p>A) Vous avez 24Vdc=:</p> <p>1 • Vérifier que la centrale alimente la barrière pour détecter si le défaut se situe au niveau du moteur ou de la centrale. Remplacer le composant endommagé ou l'envoyer au service technique pour le diagnostic et la réparation.</p> <p>B) Pas de 24Vdc=:</p> <p>1 • Vérifier l'entrée 230Vac- du transformateur. S'il y a 230Vac- , le problème vient du transfo. Sinon, le problème peut venir du fusible, des câbles électriques ou du courant lui-même. Vérifiez tous les systèmes.</p>
	• Vérifier le STOP.	• La barrière ne fonctionne toujours pas	• Consulter un technicien spécialisé.	<p>1 • Vérifiez que la fin de course de la porte du coffre est activée lorsque la porte est fermée.</p> <p>2 • Contrôlez que la LED d'entrée LB s'allume lorsque l'on appuie sur la fin de course</p> <p>3 • Vérifiez l'ensemble du circuit reliant les photocellules à la centrale.</p>
• La barrière ne bouge pas mais fait DU bruit	• Déverrouiller la barrière et la déplacer manuellement pour vérifier l'absence de problèmes mécaniques.	• La barrière est-elle bloquée?	• Consultez un technicien spécialisé dans les barrières.	1 • Contrôler tous les axes et les systèmes de mouvement associés à la barrière pour déterminer le problème. Vérifier également que le ressort est en bon état et qu'il peut supporter la barrière.
		• La barrière se déplace-t-elle facilement?	• Consulter un technicien spécialisé.	<p>1 • Si le moteur fonctionne, le problème se situe au niveau de la centrale. La démonter et l'envoyer aux services techniques pour diagnostic;</p> <p>2 • Si le moteur ne fonctionne pas, démonter le moteur et l'envoyer aux services techniques pour diagnostic.</p>
• La barrière s'ouvre mais ne se ferme pas	<p>1 • Vérifier qu'il n'y a pas d'obstacles devant les photocellules;</p> <p>2 • Vérifier le fonctionnement des photocellules. Passer la main le long de la façade et vérifier si le relais émet un bruit.</p> <p>3 • Vérifier qu'aucun des dispositifs de contrôle de la barrière n'est bloqué et n'envoie un signal permanent;</p> <p>4 • Vérifier les connexions de la bande de sécurité.</p>	• La barrière s'est ouverte mais ne s'est pas refermée.	• Consulter un technicien spécialisé.	<p>1 • Vérifier que l'afficheur est allumé pour confirmer qu'il y a du courant;</p> <p>2 • Vérifier que les photocellules sont alimentées en sortie de la centrale;</p> <p>3 • Accédez au menu de l'afficheur et désactivez les photocellules et le STOP;</p> <p>4 • Essayez la fermeture;</p> <p>A) Fermée:</p> <p>1 • Le problème se situe dans l'un de ces deux systèmes. Activez les photocellules et voyez si la barrière se ferme. Si c'est le cas, c'est le STOP qui est en cause. Activez-le dans le menu et essayez de fermer la barrière pour vous en assurer.</p> <p>B) La barrière ne s'est pas fermée:</p> <p>1 • Problema está no motor ou na central.</p> <p>2 • Se não tiver corrente, o problema é da central.</p>
• La barrière n'effectue pas un parcours complet	• Déverrouillez la barrière et déplacez-la manuellement pour vérifier qu'il n'y a pas de problème mécanique.	• Avez-vous rencontré des problèmes?	• Consultez un technicien spécialisé dans les barrières.	1 • Contrôlez tous les axes et les systèmes de mouvement associés à la barrière pour déterminer le problème. Vérifier également que le ressort est en bon état et qu'il peut supporter la barrière.
		• La barrière se déplace-t-elle facilement?	<p>1 • Reprogrammer la course de la barrière;</p> <p>2 • Consulter un technicien spécialisé.</p>	<p>1 • Vérifier que les ressorts de la barrière sont correctement compensés</p> <p>2 • Modifier la sensibilité dans le menu P2 jusqu'à ce que la barrière se déplace sans inversion de sens;</p> <p>3 • Ce réglage doit être effectué de façon à ce que la barrière recule lorsqu'elle rencontre un obstacle;</p> <p>4 • Modifiez la force dans le menu P2 jusqu'à ce que la barrière se déplace sans inversion de sens;</p>

06. ENTRETIEN

TÂCHES ET FRÉQUENCE D'ENTRETIEN

Lors de la maintenance/révision, vérifiez les paramètres mentionnés ci-dessous.

A la date à laquelle vous effectuez la maintenance, marquez d'un "X" les tâches effectuées

L'entretien doit être effectué par un technicien spécialisé selon la fréquence indiquée..

	Fréquence (mois)				Date	Date	Date	Date	Date	Date	Date
	6	12	24	36	/ /	/ /	/ /	/ /	/ /	/ /	/ /
1. FONCTIONNEMENT											
Serrage du support au sol		X									
Calibrage du ressort (test manuel)		X									
Réglage de la tension du ressort de manière à ce que, lorsqu'il est fermé/ouvert et au milieu, il reste dans cette position sans changer de position.		X									
Tous les axes de mouvement		X									
Bruit du moteur		X									
Système de déverrouillage manuel		X									
Réglages généraux (électriques et force de la centrale)		X									
Vérifier que tous les câbles sont fixés à l'intérieur de la barrière		X									
Protection de l'alimentation en fil de terre		X									
Publicité		X									
Étiquette pour enregistrer l'entretien		X									
Etiquette de marquage CE		X									
Entreprise / Technicien:											



Les normes d'entretien variant en fonction de la législation en vigueur dans le pays où la barrière est installée, l'installateur doit vérifier que la fréquence d'entretien recommandée est respectée.