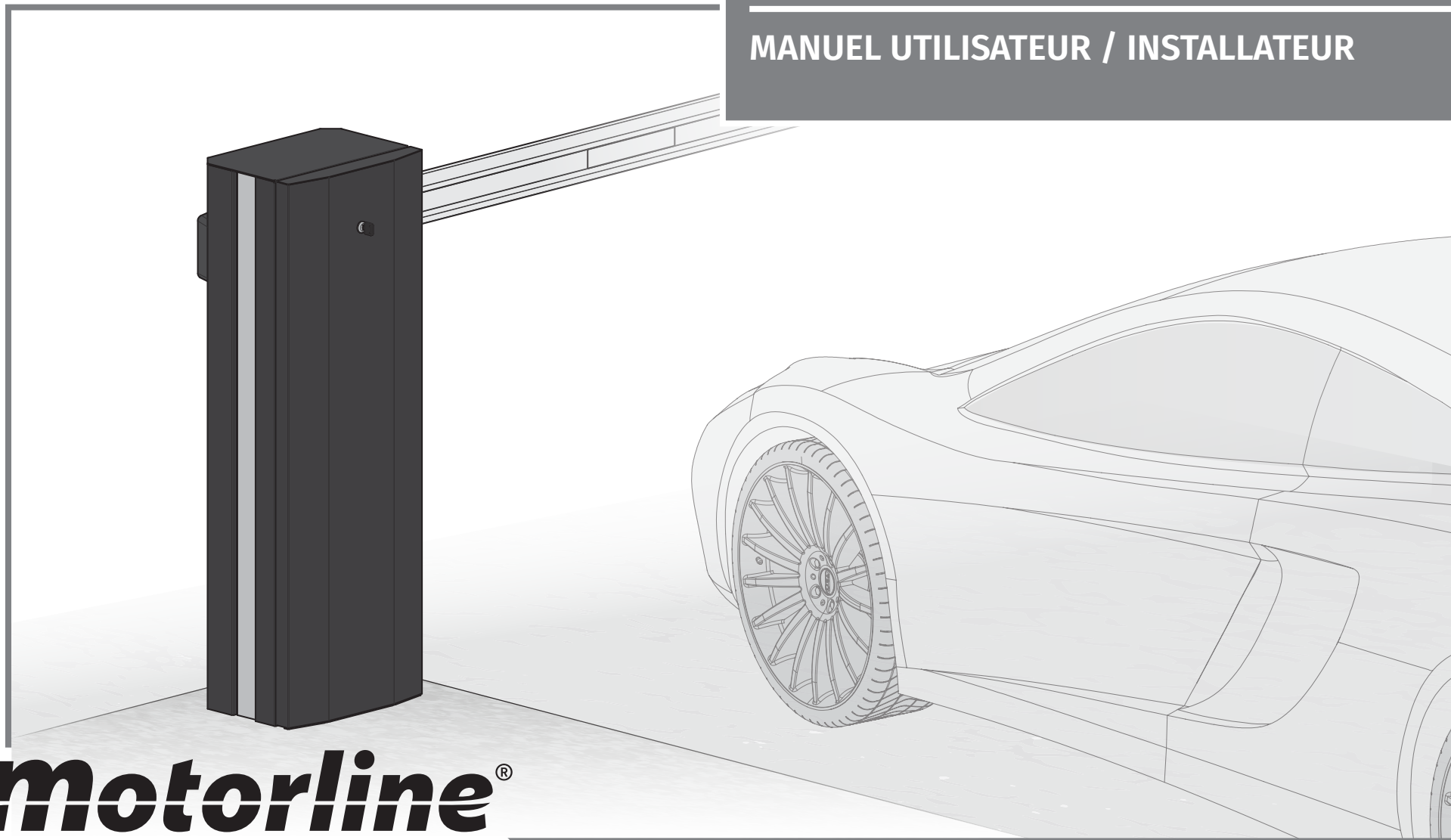




ZUMA

MANUEL UTILISATEUR / INSTALLATEUR







00. CONTENU

SOMMAIRE

01. AVIS DE SÉCURITÉ	1B
02. AUTOMATISME	
CARACTÉRISTIQUES TECHNIQUES	4A
COMPOSANTS D'INSTALLATION	4A
DIMENSIONS	4B
RETIRER LA PORTE	6A
OUVERTURE / FERMETURE MANUELLE	6B
03. INSTALLATION	
PLAN D'INSTALLATION	7A
LA BASE	7B
INSTALLATION DE L'AUTOMATISME	8
POSITION DES RESSORTS	9A
NOMBRE DE RESSORTS	9B
INSTALLATION DES RESSORTS (ZUMA 4 / ZUMA 6)	10
ASSEMBLAGE DE LA LISSE (ZUMA 4 / ZUMA 6)	11
INSTALLATION DES RESSORTS (ZUMA 8)	12A
ASSEMBLAGE DE LA LISSE (ZUMA 8)	12B
FIXER LES SUPPORTS DE LA LISSE	13
RÉGLAGE DES RESSORTS	14
TABLEAU D'AFFINEMENT	15
TEST DE RÉGLAGE DES RESSORTS	16A
CÂBLE D'ALIMENTATION	16B
AJUSTER LES BATTANTS	17A
AFFINER LES FINS DE COURSES	17B
04. CONNEXIONS	
SCHÉMA DE CONNEXION	18
05. SOLUTION DE PANNES	
INSTRUCTIONS POUR LES CONSOMMATEURS FINAUX / TECHNICIENS SPÉCIALISÉS	19

01. AVIS DE SÉCURITÉ

ATTENTION:

	Ce produit est certifié selon les normes de sécurité de la Communauté Européenne (CE).
	Ce produit est conforme à la directive 2011/65/ UE du Parlement européen et du Conseil sur la limitation de l'utilisation de certaines substances dangereuses dans les équipements électriques et électroniques et à la directive déléguée (UE) 2015/863 de la Commission.
	(Applicable dans les pays avec des systèmes de recyclage). Ce marquage sur le produit, ou de la littérature indique que le produit et les accessoires électroniques (ex. Chargeur, câble USB, le matériel électronique, les télécommandes, etc.) ne doivent pas être jeté avec les autres déchets ménagers à la fin de sa vie utile. Pour éviter des éventuels dommages à l'environnement ou à la santé humaine provenant de l'élimination incontrôlée des déchets, nous vous prions de séparer ces éléments des autres types de déchets et à les recycler de façon responsable pour promouvoir la réutilisation durable des ressources matérielles. Les particuliers doivent contacter un revendeur où ils ont acheté ce produit ou une Agence de l'Environnement National, pour savoir où et comment ils peuvent prendre ces articles pour leur recyclage. Les utilisateurs professionnels doivent contacter leur fournisseur et vérifier les termes et conditions du contrat d'achat. Ce produit et ses accessoires électroniques ne doivent pas être mélangés avec d'autres déchets commerciaux.
	Ce marquage indique que le produit et les accessoires électroniques (ex. Chargeur, câble USB, les équipements électroniques, les télécommandes, etc.), sont soumis à des décharges électriques. Soyez prudent lors de la manipulation du produit et suivre toutes les règles de sécurité indiqués dans cette notice.

01. AVIS DE SÉCURITÉ

AVERTISSEMENT GÉNÉRAUX

- Ce manuel contient des informations importantes sur la sécurité et l'utilisation. Lisez attentivement toutes les instructions avant de commencer les procédures d'installation / d'utilisation et conservez ce manuel dans un endroit sûr, où vous pourrez le consulter à tout moment.
- Ce produit est destiné à être utilisé uniquement comme décrit dans ce manuel. Toute autre application ou opération non prise en compte est expressément interdite car elle pourrait endommager le produit et / ou mettre les personnes en danger de causer des blessures graves.
- Ce manuel s'adresse principalement aux installateurs professionnels et n'empêche pas l'utilisateur de lire la section "Normes d'utilisation" afin de garantir le fonctionnement correct du produit.
- L'installation et la réparation de cet équipement doit être effectuée que par des techniciens qualifiés et expérimentés, en veillant à ce que toutes ces procédures soient effectuées en conformité avec les lois et les réglementations en vigueur. Il est expressément interdit aux utilisateurs non professionnels et inexpérimentés de prendre des mesures sauf sur demande expresse de techniciens spécialisés.
- Les installations doivent être fréquemment inspectées afin de détecter tout déséquilibre et toute trace d'usure ou de détérioration des câbles, des ressorts, des charnières, des roues, des supports ou de tout autre élément d'assemblage mécanique.
- N'utilisez pas l'équipement si une réparation ou un réglage est nécessaire.
- Lors de la maintenance, du nettoyage et du remplacement de pièces, le produit doit être débranché de l'alimentation électrique. Cela inclut également toute opération nécessitant l'ouverture du capot du produit.
- L'utilisation, le nettoyage et la maintenance de ce produit peuvent être effectués par des personnes âgées de huit ans et plus et des personnes dont les capacités physiques, sensorielles ou mentales sont réduites, ou par des personnes ignorant le fonctionnement du produit,

à condition qu'elles aient supervision ou des instructions données par des personnes expérimentées dans l'utilisation du produit de manière sûre et qui comprennent les risques et les dangers encourus.

- Les enfants ne doivent pas jouer avec le produit ou des dispositifs d'ouverture afin d'empêcher le déclenchement involontaire de la porte ou du portail motorisé.

AVERTISSEMENT POUR L'INSTALLATEUR

- Avant de commencer les procédures d'installation, assurez-vous de disposer de tous les dispositifs et matériels nécessaires pour bien mener l'installation du produit.
- Notez votre indice de protection (IP) et votre température de fonctionnement pour vous assurer qu'il convient au site d'installation.
- Fournissez le manuel du produit à l'utilisateur et dites-lui comment le manipuler en cas d'urgence.
- Si l'automatisme est installé sur un portail avec une porte piétonne, un mécanisme de verrouillage de porte doit être installé lorsque le portail est en mouvement.
- N'installez pas le produit "à l'envers" ou soutenu par des éléments ne supportant pas son poids. Si nécessaire, ajoutez des supports sur des points stratégiques pour assurer la sécurité de l'opérateur.
- Ne pas installer le produit dans zones des explosifs
- Les dispositifs de sécurité doivent protéger les éventuelles zones d'écrasement, de coupure, de transport et de danger en général de la porte ou du portail motorisé.
- Vérifiez que les éléments à automatiser (portails, portes, fenêtres, stores, etc.) sont en parfait état de fonctionnement, alignés et de niveau. Vérifiez également que les arrêts mécaniques nécessaires se trouvent aux endroits appropriés.
- La Centrale électronique doit être installée dans un endroit protégé de tout liquide (pluie, humidité, etc.), de la poussière et des parasites.
- Vous devez acheminer les différents câbles électriques à travers des tubes de protection afin de les protéger contre les contraintes

01. AVIS DE SÉCURITÉ

- mécaniques, essentiellement sur le câble d'alimentation. Veuillez noter que tous les câbles doivent entrer dans la boîte de commande par le bas.
- Si l'automatisme doit être installé à une hauteur de plus de 2,5 m du sol ou d'un autre niveau d'accès, les exigences minimales de sécurité et de santé doivent être suivies par l'utilisation de travailleurs ayant un équipement de sécurité aux travaux de la directive 2009/104. / CE du Parlement Européen et du Conseil du 16 septembre 2009.
- Fixez l'étiquette permanente de la libération manuelle aussi près que possible du mécanisme de libération.
- Un moyen de déconnexion, tel qu'un interrupteur ou un disjoncteur sur le tableau de distribution, doit être prévu sur les conducteurs d'alimentation fixes du produit, conformément aux règles d'installation.
- Si le produit à installer nécessite une alimentation de 230 Vca ou 110 Vca, assurez-vous que la connexion est établie avec un tableau électrique doté d'une connexion à la terre.
- Le produit est uniquement alimenté sur basse tension par sécurité avec la centrale électronique. (Uniquement sur les moteurs 24V).

AVERTISSEMENT POUR L'UTILISATEUR

- Conservez ce manuel dans un endroit sûr pour pouvoir le consulter chaque fois que nécessaire.
- Si le produit est en contact avec des liquides sans que soit conçu pour tel fait, vous devrez immédiatement déconnecter le produit du courant électrique pour éviter les courts-circuits et consultez un technicien qualifié.
- Assurez-vous que l'installateur vous a fourni le manuel du produit et vous a expliqué comment manipuler le produit en cas d'urgence.
- Si le système nécessite des réparations ou des modifications, déverrouillez l'équipement, mettez le système hors tension et ne l'utilisez pas tant que toutes les conditions de sécurité ne sont pas remplies.
- En cas de déclenchement des disjoncteurs ou de défaillance du fusible,

- localisez le dysfonctionnement et corrigez-le avant de réinitialiser le disjoncteur ou de remplacer le fusible. Si le problème ne peut pas être réparé en consultant ce manuel, contactez un technicien.
- Laissez la zone d'opération du portail électrique libre pendant que le portail est en mouvement et ne créez pas de résistance au mouvement du portail.
- N'effectuez aucune opération sur les éléments mécaniques ou les charnières si le produit est en mouvement.

RESPONSABILITÉ

- Le fournisseur décline toute responsabilité si:
 - défaillance ou déformation du produit résultant d'une installation, d'une utilisation ou d'un entretien incorrect!
 - si les règles de sécurité ne sont pas suivies lors de l'installation, de l'utilisation et de la maintenance du produit.
 - si les instructions de ce manuel ne sont pas suivies.
 - les dommages sont causés par des modifications non autorisées.
 - Dans ces cas, la garantie est annulée.

MOTORLINE ELECTROCELOS SA.

Travessa do Sobreiro, n°29
4755-474 Rio Côvo (Santa Eugénia)
Barcelos, Portugal

LÉGENDE DE SYMBOLE



• Avertissements de sécurité importants



• Information utile



• Information de programmation



• Information de potentiomètre



• Informations des connecteurs



• Information des boutons

02. AUTOMATISME

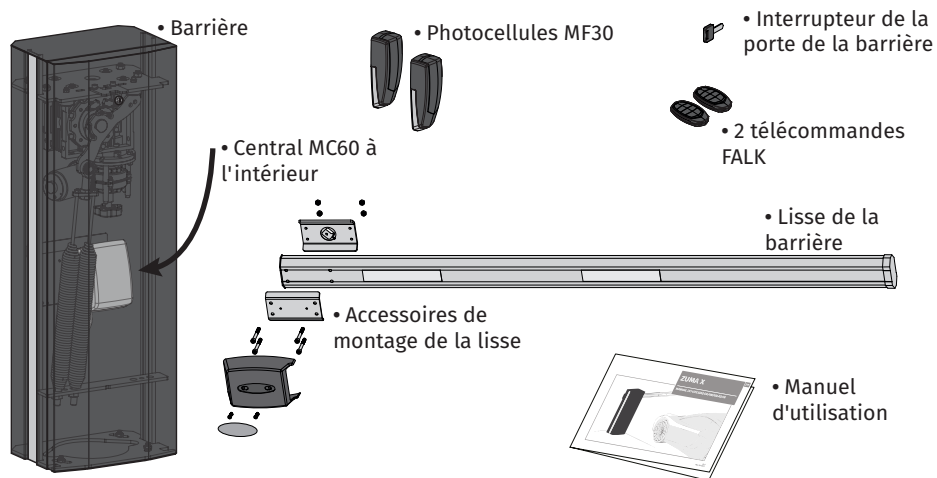
CARACTÉRISTIQUES TECHNIQUES

ZUMA est une barrière électromécanique développée pour contrôler l'accès des véhicules aux zones privées, industrielles ou commerciales.

Spécifications techniques de l'automatisme:

	ZUMA 4	ZUMA 6	ZUMA 8
• Alimentation barrière	150W		200W
• Tension du moteur	110/230Vac 50/60Hz		
• Bruit	24Vdc		
• Température de fonctionnement	LpA <= 50dB (A)		
• Niveau de protection	-25°C à 55°C		
• Fréquence de travail	IP55		
• RPM	80%		
• Temps d'ouverture/fermeture	3 RPM		2,15 RPM
• Nombre de ressorts	6 secondes		8 secondes
• Numéro de molas	1	2	3

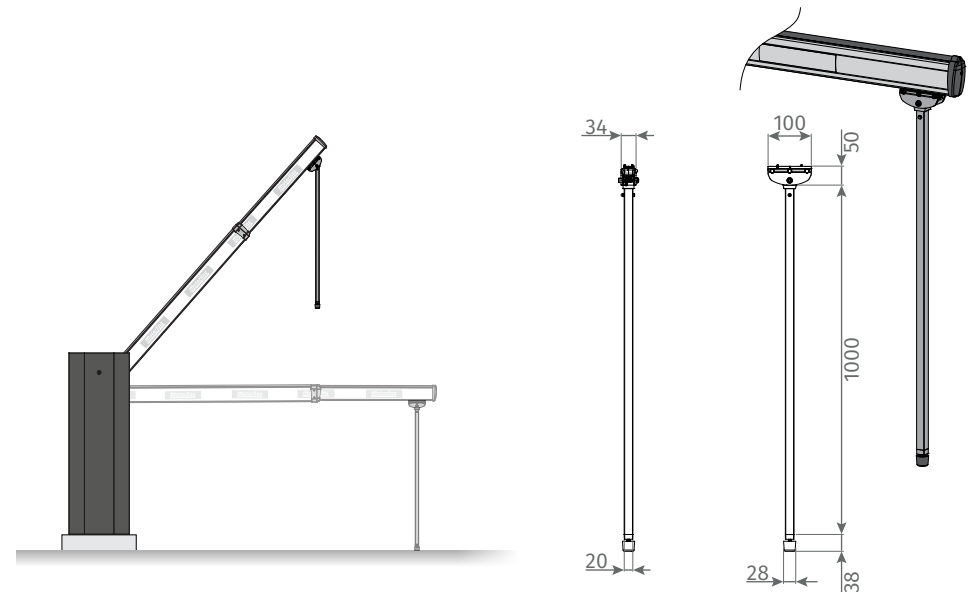
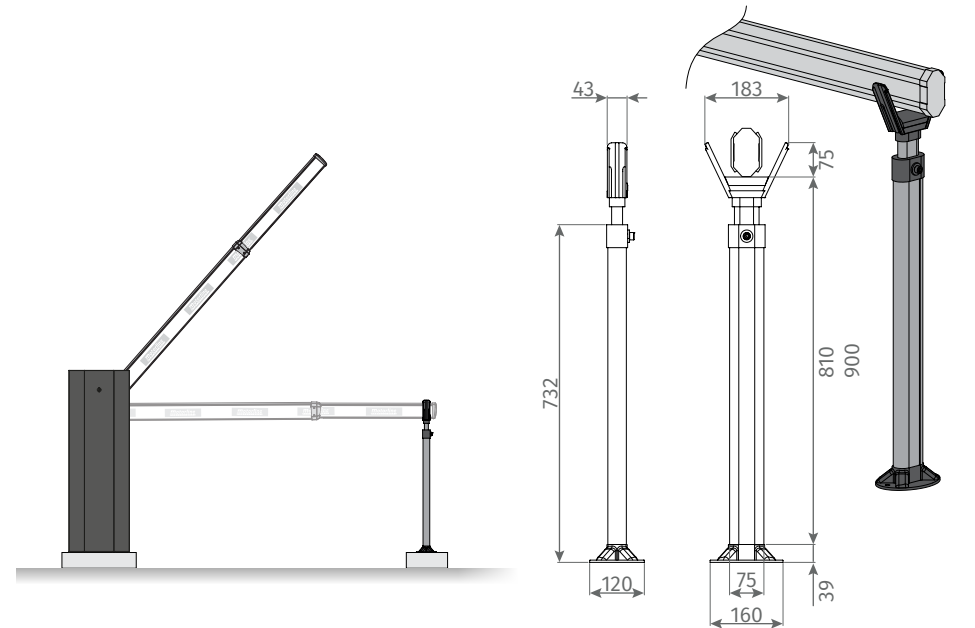
COMPOSANTS D'INSTALLATION



Certains de ces accessoires peuvent être vendus séparément. Consultez votre distributeur.

02. AUTOMATISME

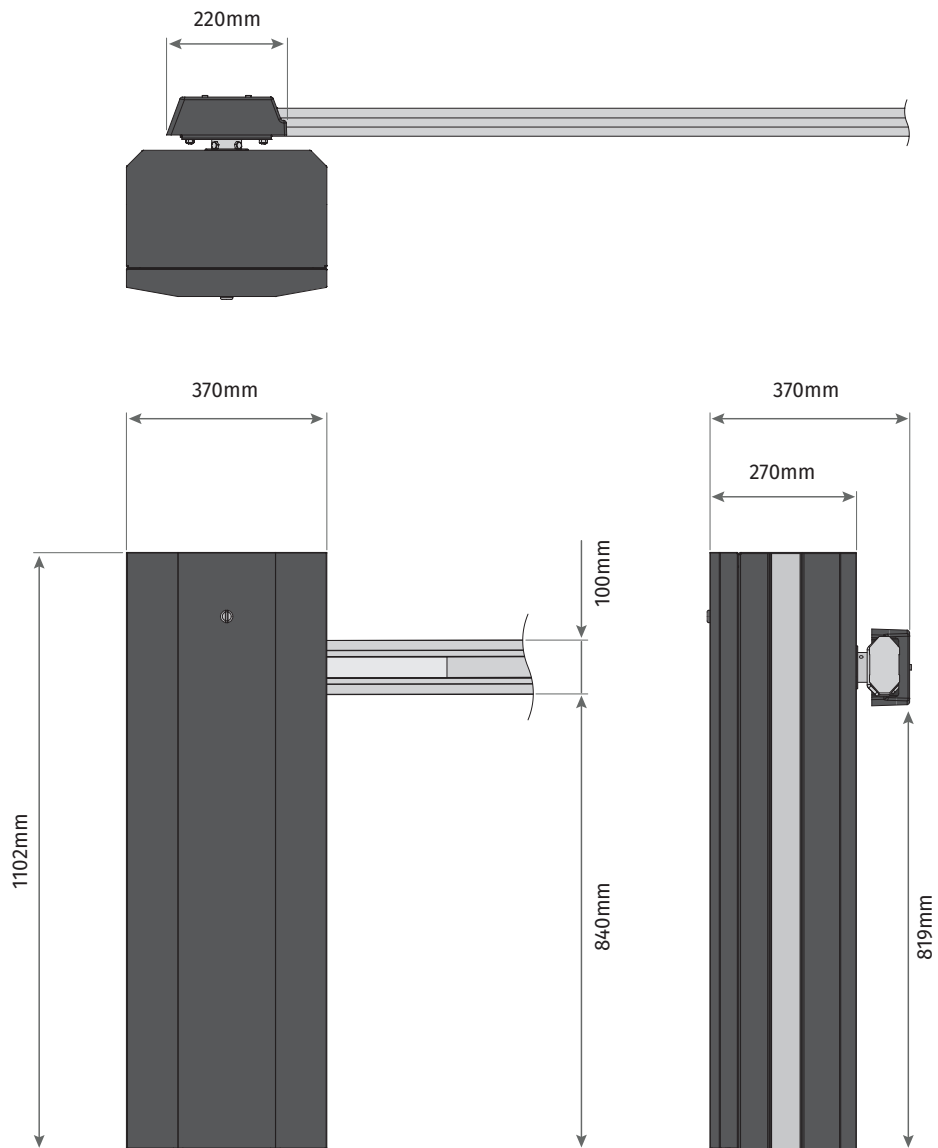
DIMENSIONS



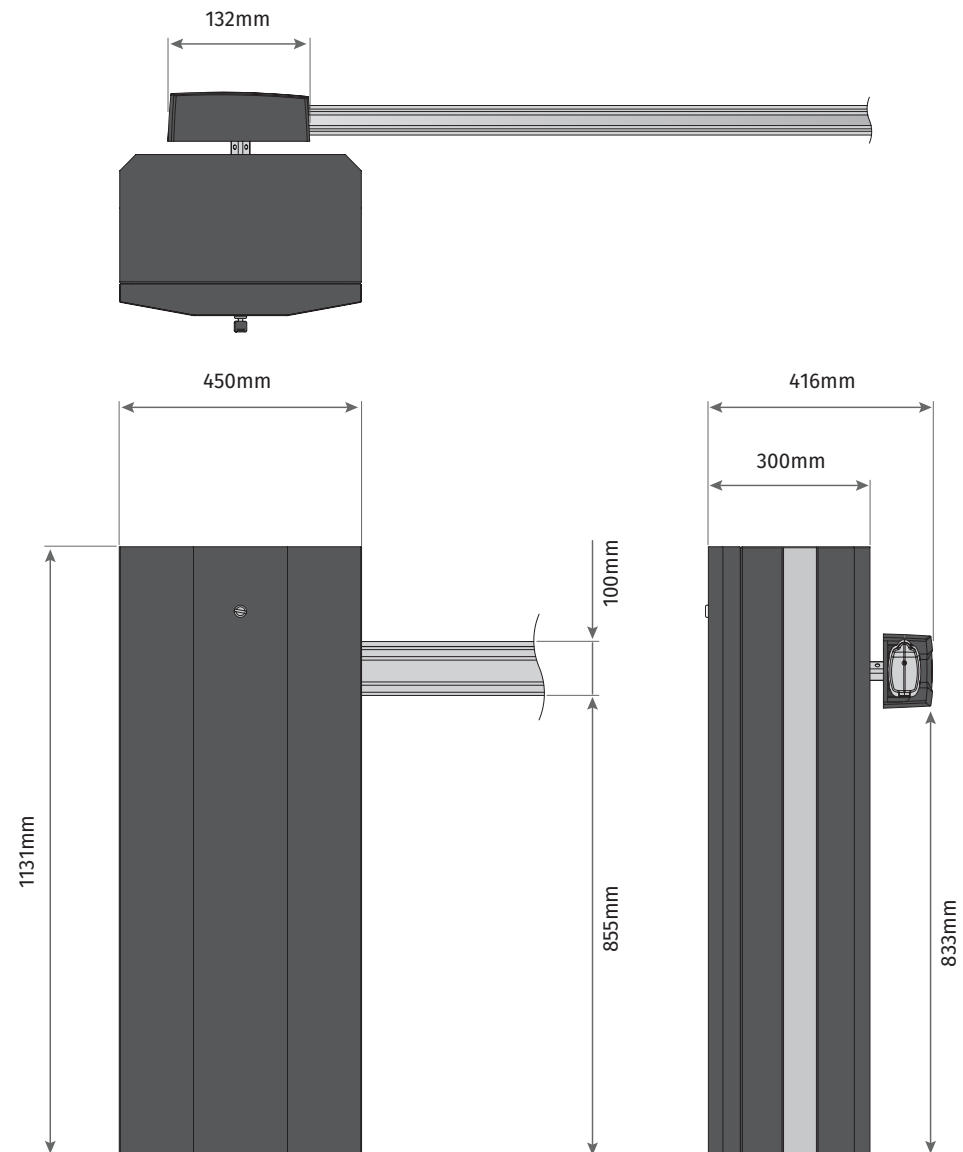
02. AUTOMATISME

DIMENSIONS

• ZUMA 4 / ZUMA 6



• ZUMA 8



02. AUTOMATISME

RETIRER LA PORTE

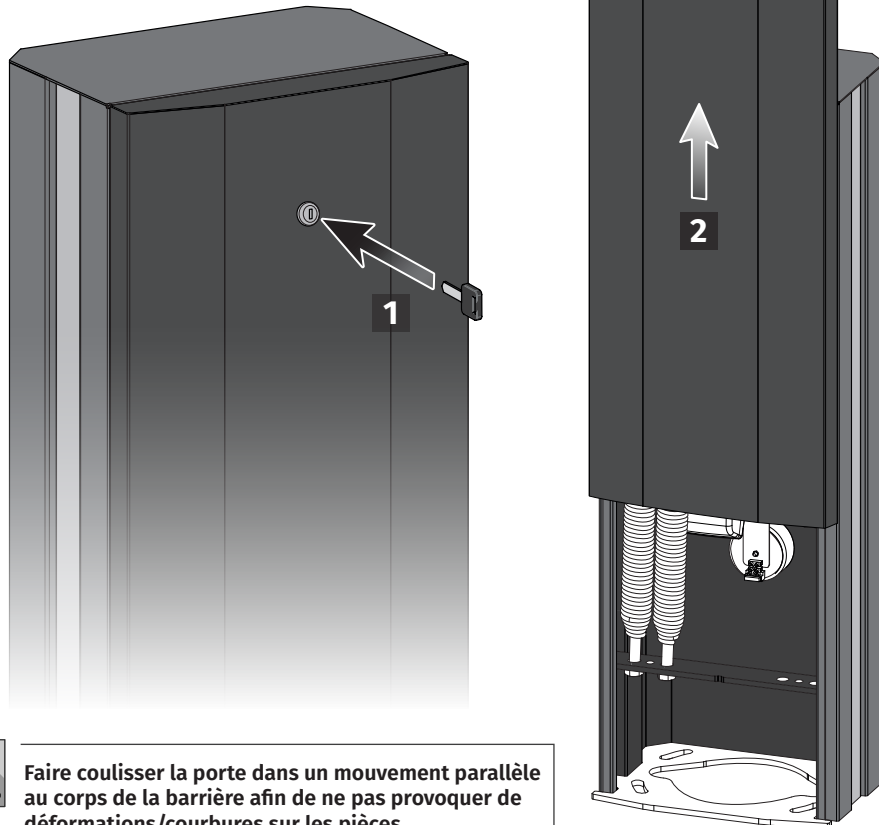
Cette barrière permet un accès libre à l'intérieur, pour faciliter le processus d'installation et de maintenance du produit. Pour ce faire, vous devez retirer la porte frontale.

1 DÉVERROUILLER LA PORTE

Insérez la clé dans la serrure extérieure et tournez-la de 90° pour déverrouiller la porte.

2 RETIRER LA PORTE

Faites glisser délicatement la porte vers le haut pour la séparer du corps de la barrière.



Faire coulisser la porte dans un mouvement parallèle au corps de la barrière afin de ne pas provoquer de déformations/courbures sur les pièces.

02. AUTOMATISME

OUVERTURE / FERMETURE MANUELLE

En cas d'urgence ou pendant la phase d'installation/réglage de la barrière, il peut être nécessaire de déplacer la lisse manuellement. Pour ouvrir/fermer manuellement la barrière, suivez les instructions ci-dessous :



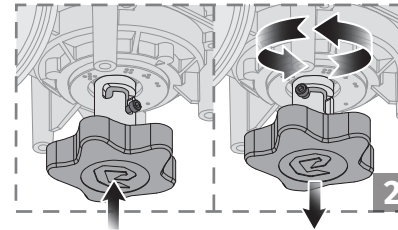
En aucun cas, vous ne devez placer vos mains sur l'axe de mouvement du moteur et des ressorts lorsque l'automatisme est connecté à l'alimentation électrique.

1 RETIRER LA PORTE

Retirez la porte barrière pour accéder à l'intérieur (voir page 5A).

2 DÉBLOQUEZ LA BARRIÈRE

Avec la barrière verrouillée, enfoncez la manivelle, tournez de 65° vers la gauche et relâchez pour que la manivelle descende en position déverrouillée.

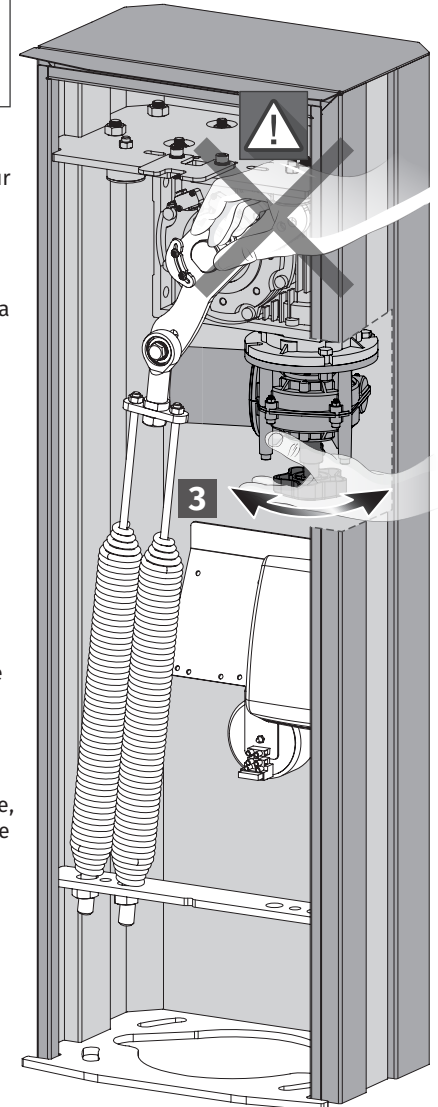
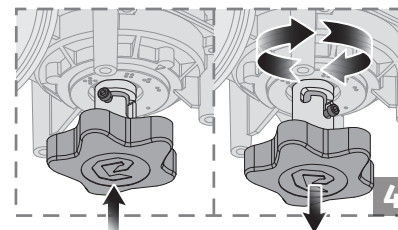


3 MONTER/DESCENDRE LA LISSE

Avec le moteur en position déverrouillée, il suffit de tourner la manivelle pour lever ou abaisser la lisse.

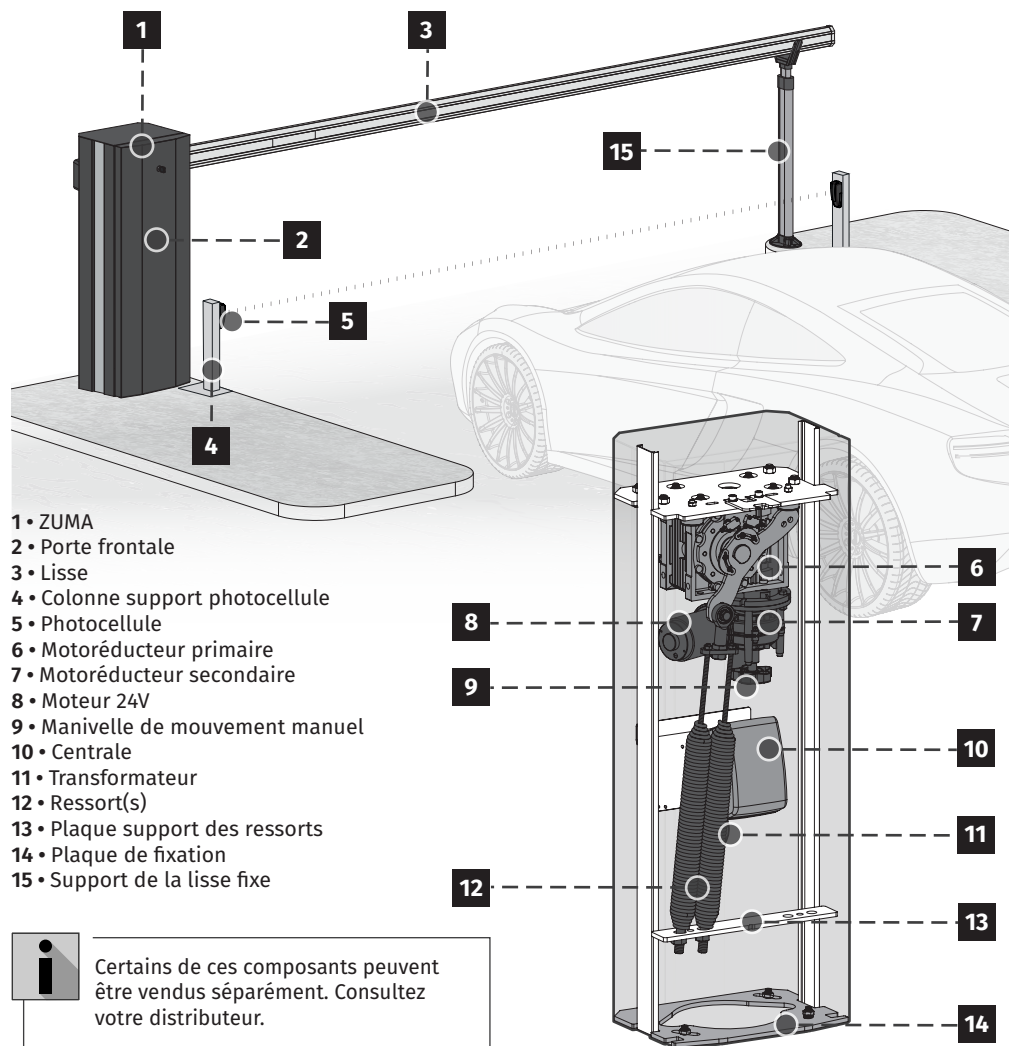
4 BLOQUER LA BARRIÈRE

Avec la barrière déverrouillée, enfoncez la manivelle, tournez de 65° vers la droite et relâchez-la pour que la manivelle descende en position verrouillée.



03. INSTALLATION

PLAN D'INSTALLATION



- 1 • ZUMA
- 2 • Porte frontale
- 3 • Lisse
- 4 • Colonne support photocellule
- 5 • Photocellule
- 6 • Motoréducteur primaire
- 7 • Motoréducteur secondaire
- 8 • Moteur 24V
- 9 • Manivelle de mouvement manuel
- 10 • Centrale
- 11 • Transformateur
- 12 • Ressort(s)
- 13 • Plaque support des ressorts
- 14 • Plaque de fixation
- 15 • Support de la lisse fixe

i Certains de ces composants peuvent être vendus séparément. Consultez votre distributeur.

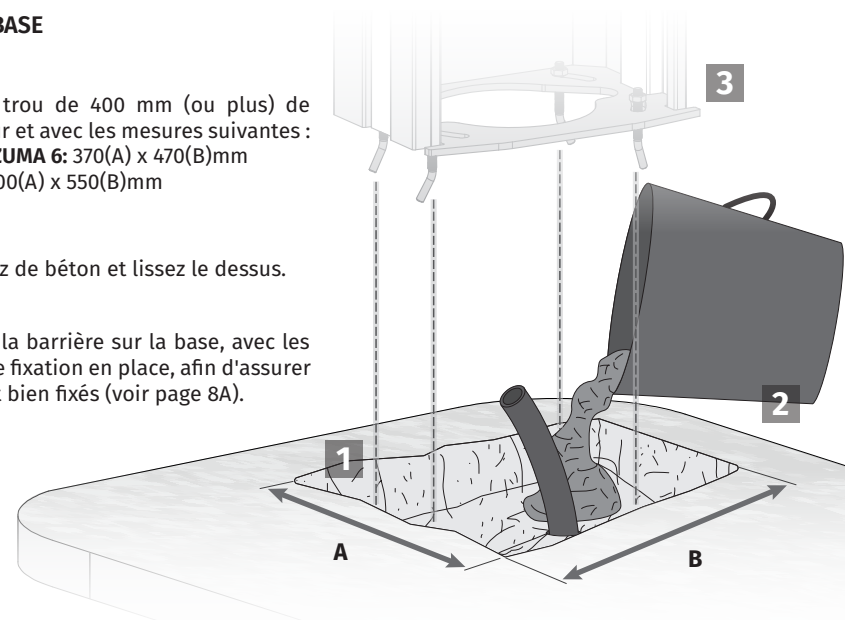
! Utiliser des tuyaux rigides et/ou flexibles, adaptés à l'installation des câbles électriques. Séparez toujours les câbles basse tension des câbles 230Vac pour éviter tout type d'interférence. Le plan présenté est pour une installation standard, cependant nous ne fournissons pas tous les composants (voir composition du kit page 4B). Si vous avez besoin d'autres accessoires, veuillez nous contacter.

03. INSTALLATION

LA BASE

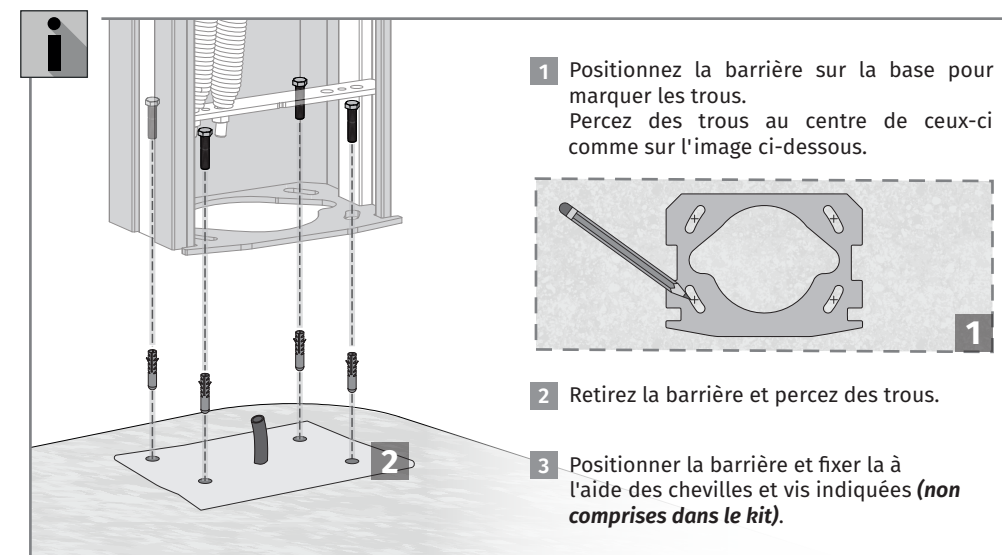
• CRÉER UNE BASE

- 1 Faites un trou de 400 mm (ou plus) de profondeur et avec les mesures suivantes :
ZUMA 4 | ZUMA 6: 370(A) x 470(B)mm
ZUMA 8: 400(A) x 550(B)mm
- 2 Remplissez de béton et lissez le dessus.
- 3 Appliquez la barrière sur la base, avec les goujons de fixation en place, afin d'assurer qu'ils sont bien fixés (voir page 8A).

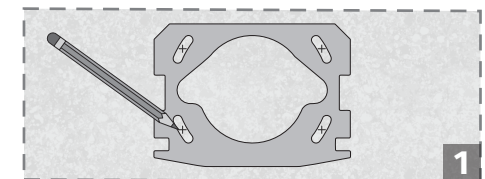


• BASE DÉJÀ EXISTANTE

*Si vous avez déjà créé une base, procédez de la manière suivante:



- 1 Positionnez la barrière sur la base pour marquer les trous. Percez des trous au centre de ceux-ci comme sur l'image ci-dessous.



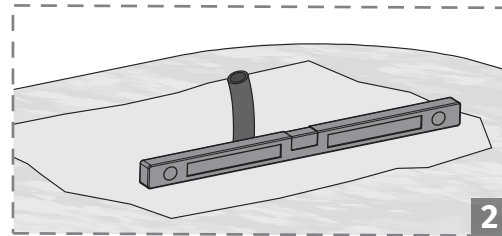
- 2 Retirez la barrière et percez des trous.
- 3 Positionner la barrière et fixer la à l'aide des chevilles et vis indiquées (**non comprises dans le kit**).

03. INSTALLATION

INSTALLATION DE L'AUTOMATISME

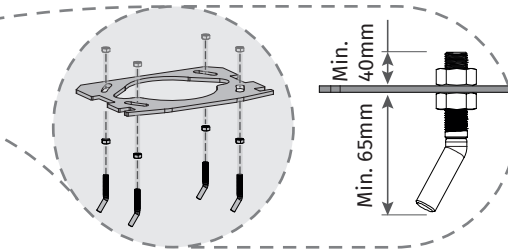
- 1 Assemblez les femelles et les goujons au centre des trous de la base de la barrière comme indiqué sur le dessin.

- 2 Vérifiez que la base est parfaitement de niveau avant d'appliquer la barrière.



- 3 Avec le ciment encore frais, appliquez la barrière de manière à ce que les vis des vis et les femelles s'enfoncent dans le ciment d'au moins 65mm.

**Si vous installez le moteur sur une base existante, visser la lisse, à l'aide de vis et chevilles comme indiqué page 7B (non fournies dans le kit).*



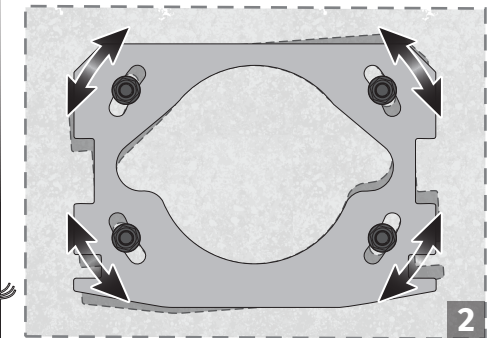
- 4 Faites passer les câbles électriques pour brancher le moteur aux accessoires et à l'alimentation. Laissez des câbles d'une longueur qui assure une connexion facile à l'interrupteur (positionné à la moitié de la hauteur totale).

 LE CIMENT DOIT ÊTRE FRAIS À L'ÉTAPE 3

• AJUSTER LA POSITION DE LA BARRIÈRE

**Une fois fixé au sol, la ZUMA est préparé pour permettre un réglage de position de quelques millimètres. Le réglage se fait par rotation de la barrière par rapport à son centre.*

- 1 Donner un peu de jeu aux femelles de serrage de la plaque afin de pouvoir faire tourner la barrière.
- 2 Faites pivoter la barrière vers la droite ou la gauche pour la placer à l'endroit souhaité.



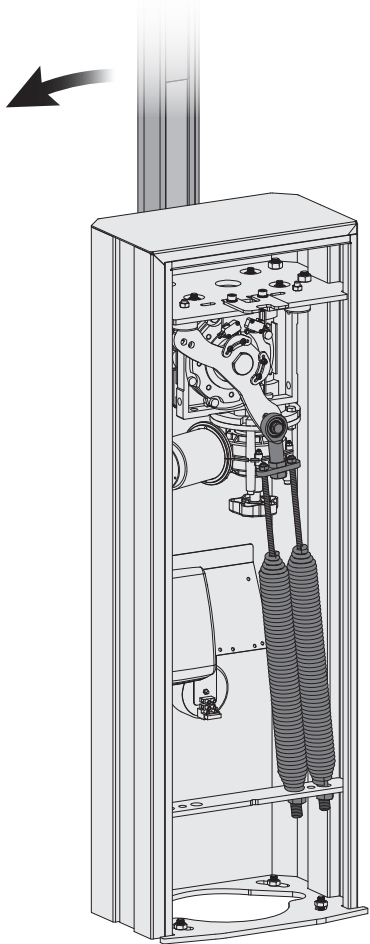
- 3 Resserrez les femelles pour fixer la barrière dans la position définie.

 Ce réglage ne doit être effectué que lorsque le ciment de la base est sec afin d'éviter le déplacement de la barrière.

03. INSTALLATION

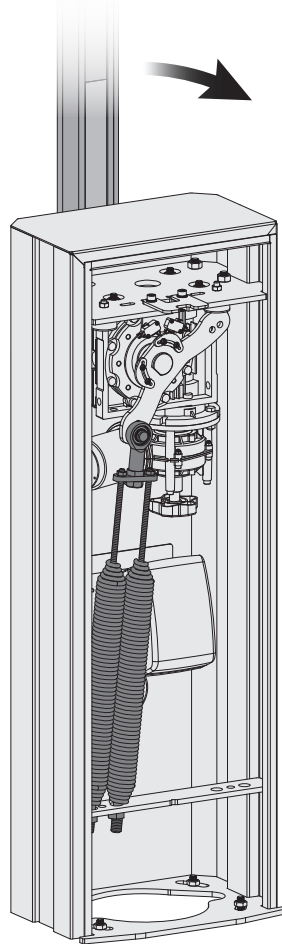
POSITION DES RESSORTS

• LISSE GAUCHE (SX)



• Ressorts installés sur le côté droit

• LISSE DROITE (DX)



• Ressorts installés sur le côté gauche

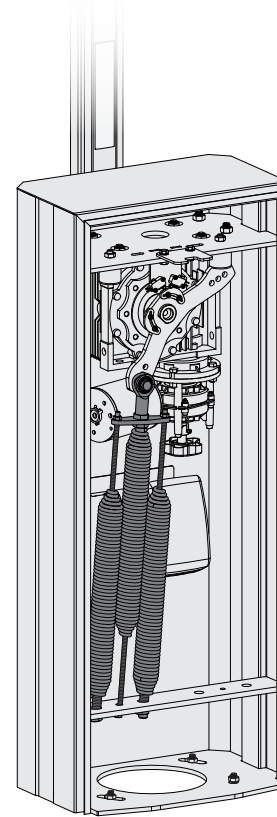


Si vous commandez la ZUMA sans préciser la position de la lisse, elle sera montée à droite (DX).
Si la lisse n'est pas dans la position souhaitée, suivez les instructions de la page 10 pour inverser le sens d'ouverture/fermeture.

03. INSTALLATION

NOMBRE DE RESSORTS

• ZUMA 8 (3 RESSORTS)



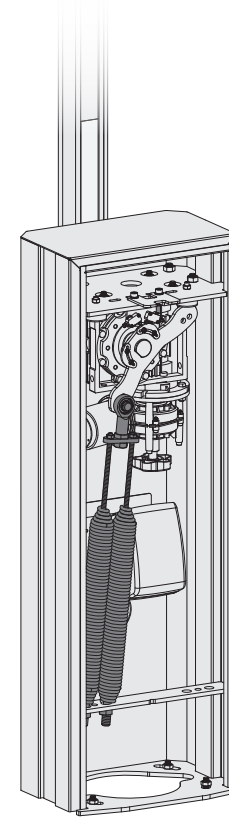
RÉGLAGE:

- 2xM8 en haut (plaque de la rotule)
- 1xM8 en bas (plaque de la structure)

SUPPORT FIXE:

- 2xM16 en bas (plaque de la structure)
- 1xM16 en haut (plaque de la rotule)

• ZUMA 6 (2 RESSORTS)



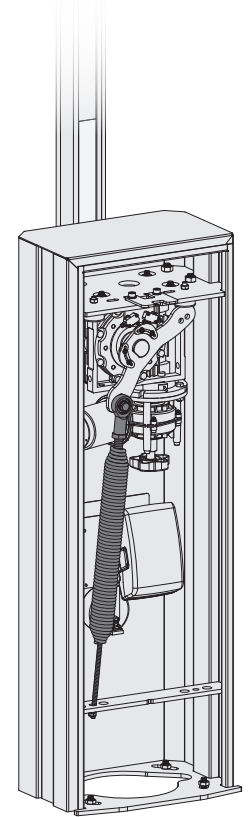
RÉGLAGE:

- 2xM8 en haut (plaque de la rotule)

SUPPORT FIXE:

- 2xM16 en bas (plaque de la structure)

• ZUMA 4 (1 RESSORT)



RÉGLAGE:

- 1xM8 en bas (plaque de la structure)

SUPPORT FIXE:

- 1xM16 en haut (plaque de la rotule)

03. INSTALLATION

INSTALLATION DES RESSORTS (ZUMA 4 / ZUMA 6)



Si les ressorts sont du mauvais côté pour le sens de la lisse souhaité (voir schéma page 9A), vous devez inverser la position des ressorts sur le levier de rotation.

Pour ce faire, vous devrez :

- 1 · Dévisser les ressorts des deux points d'appui ;
- 2 · Resserrez-les du côté opposé en respectant le tableau de réglage page 15.



Avant de commencer à retirer les ressorts, assurez-vous que :

- Le côté du levier qui a le ressort est tout en bas ;
- Les ressorts sont complètement désaccordés (pas de tension).

• RETIRER LES RESSORTS DU LEVIER

- 1 Dévisser les femelles de réglage (en bas) et retirez les goujons à ressort des trous.
- 2 Dévisser la vis femelle à l'arrière du levier.
- 3 Retirez le boulon et les rondelles qui fixent la rotule à ressort au levier.

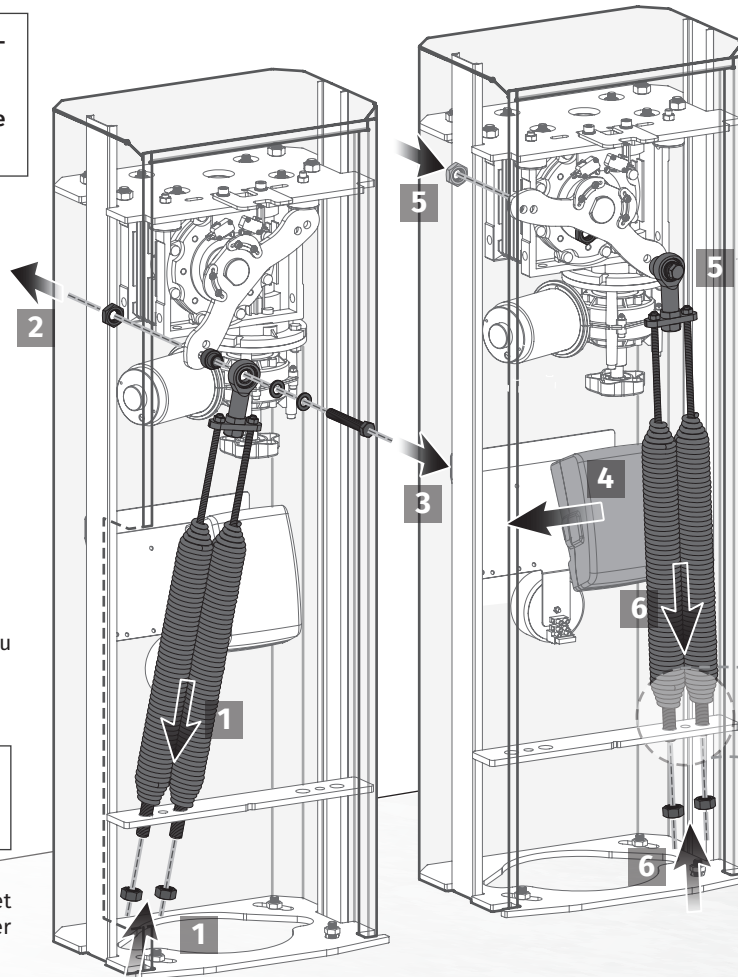
• RESSORT DE DEPLACEMENT

- 4 Changez la centrale de côté pour qu'elle soit installée du côté opposé aux ressorts.
Cela facilite l'accès à l'électronique.



Lors de la fixation de la rotule, placez-la dans le trou adapté à la taille de la tige que vous allez utiliser (voir tableau page 15)

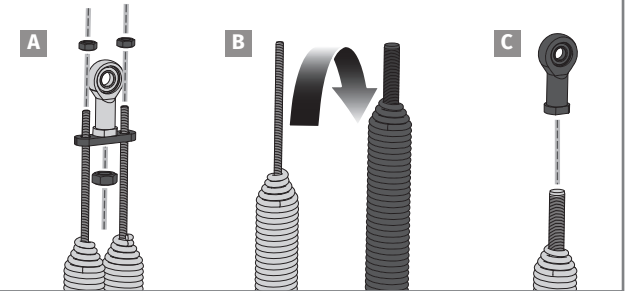
- 5 Positionnez la rotule à ressort de l'autre côté du levier et insérer les femelles et la vis de fixation du ressort. Placer la femelle par derrière et serrer.
- 6 Fixez les ressorts à la plaque inférieure, à travers les femelles.



• CHANGEMENT DE 2 À 1 RESSORT

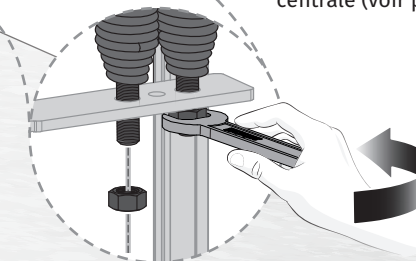
*Si, en raison de la taille de la lisse, il est nécessaire de retirer un ressort, procédez comme suit:

- A Retirez la plaque de fixation en dévissant les femelles qui relient les ressorts et la rotule.
- B Choisissez un seul ressort et inversez sa position : axe M16 vers le haut et axe M8 vers le bas.
- C Vissez l'arbre à ressort M16 directement dans le palier du levier.
- D Installez le ressort de la même manière que dans les étapes précédentes, mais cette fois avec le goujon M8 vers le bas, en le fixant sur la structure.



• CONNEXIONS DE MOTEUR INVERSE

- 7 A la fin de l'opération, vérifiez les connexions électriques du moteur à la centrale (voir page 18).

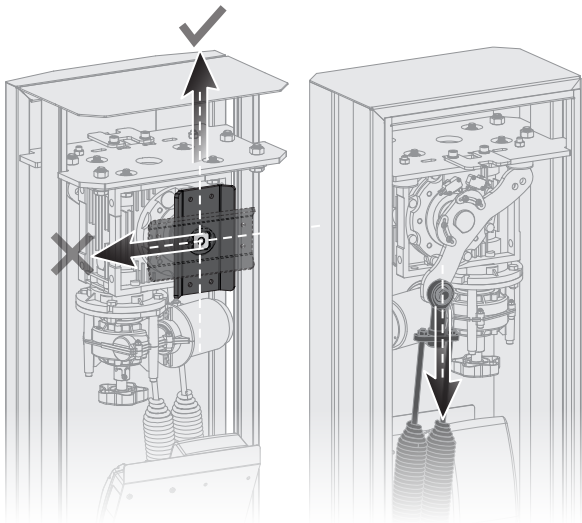


03. INSTALLATION

ASSEMBLAGE DE LA LISSE (ZUMA 4 / ZUMA 6)



• VÉRIFIER LA POSITION DU SUPPORT DE LA LISSE



• Plaque verticale

Avant de procéder au montage de la lisse vérifiez que :

- Les ressorts sont abaissés (pas de tension)
- Le support de la lisse est vertical



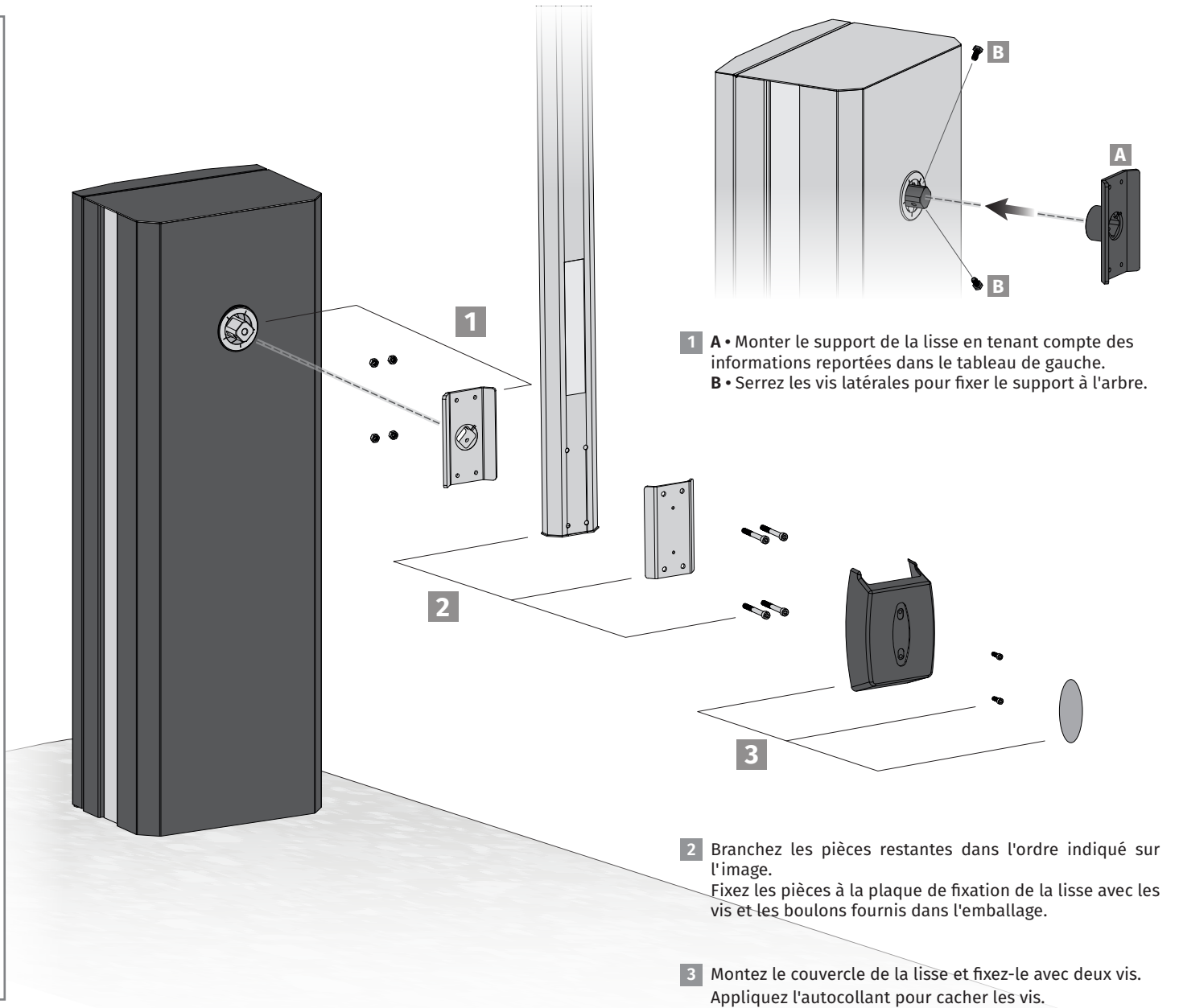
Si les ressorts sont relevés (tendus), vous pouvez les abaisser à l'aide de la manivelle (voir page 5B)

Si cette situation ne se produit pas, le support de la lisse doit être tourné :

A • Desserrer les vis sur le support de la lisse et dégager de l'arbre

B • Remonter le support sur l'arbre, cette fois en position verticale

C • Serrez les deux vis pour fixer.



- 1 A • Monter le support de la lisse en tenant compte des informations reportées dans le tableau de gauche.
B • Serrez les vis latérales pour fixer le support à l'arbre.

- 2 Branchez les pièces restantes dans l'ordre indiqué sur l'image.
Fixez les pièces à la plaque de fixation de la lisse avec les vis et les boulons fournis dans l'emballage.

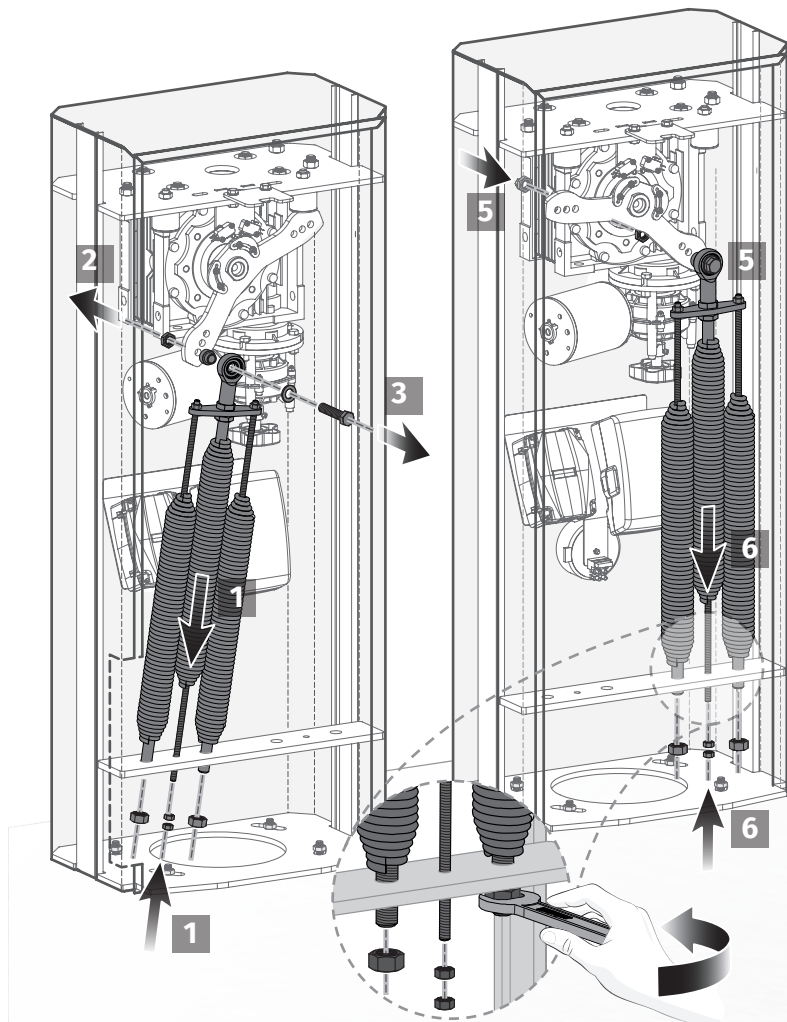
- 3 Montez le couvercle de la lisse et fixez-le avec deux vis.
Appliquez l'autocollant pour cacher les vis.

03. INSTALLATION

INSTALLATION DES RESSORTS (ZUMA 8)



Suivez les instructions indiquées à la page 10 et en faisant l'association avec les numéros dans le dessin ci-dessous, procédez à l'installation des ressorts dans le ZUMA 8.

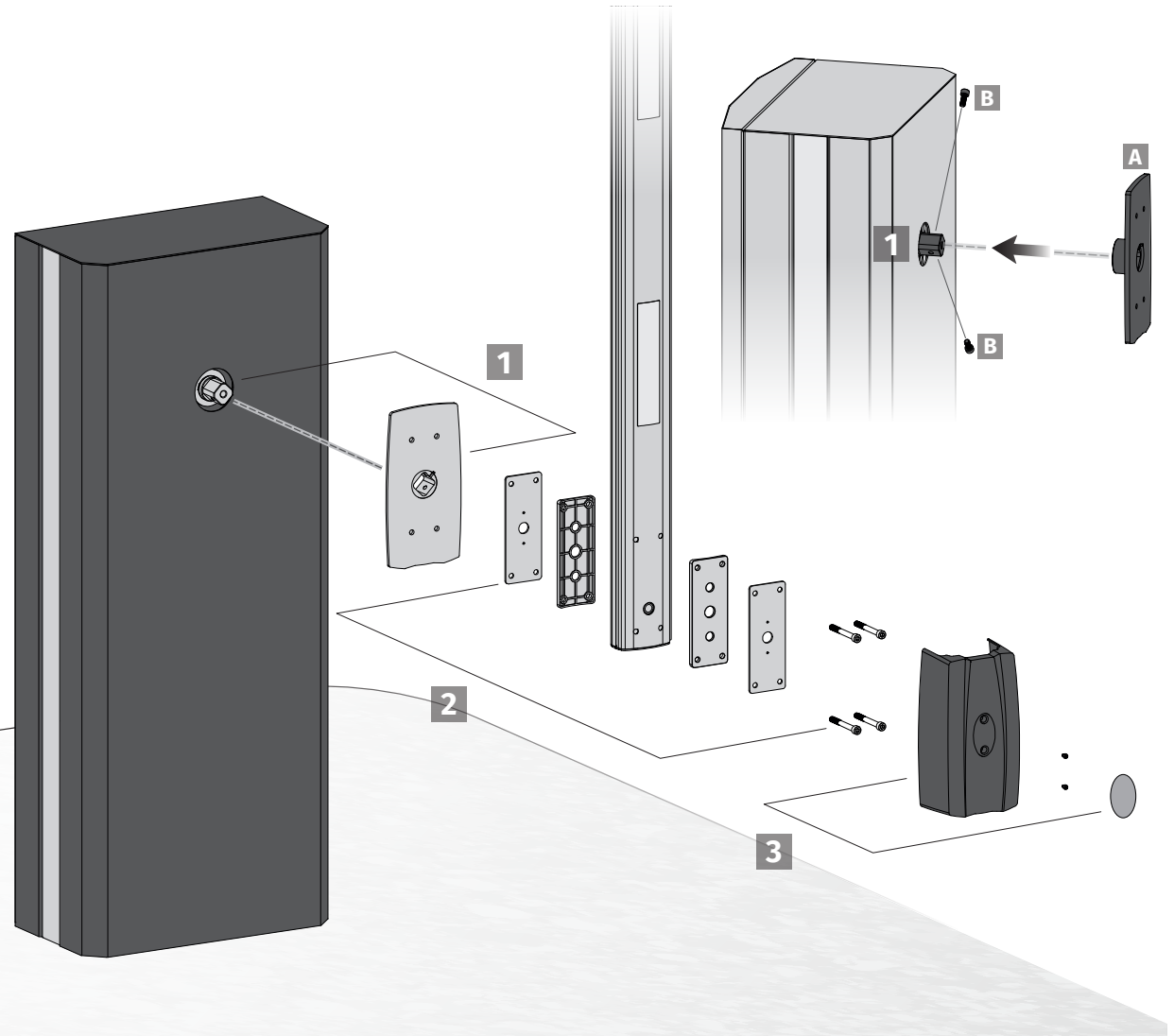


03. INSTALLATION

ASSEMBLAGE DE LA LISSE (ZUMA 8)



Suivez les instructions indiquées à la page 11 ET faisant l'association avec les numéros dans le dessin ci-dessous, procédez au montage de la lisse dans le ZUMA 8.



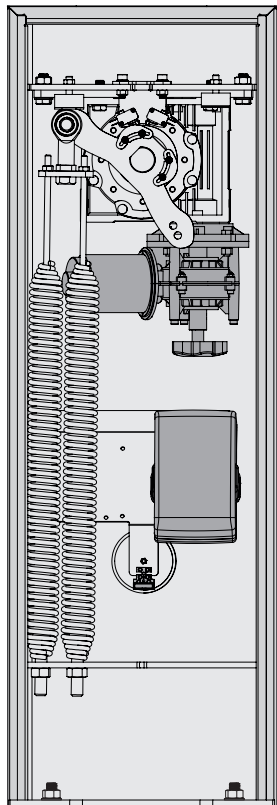
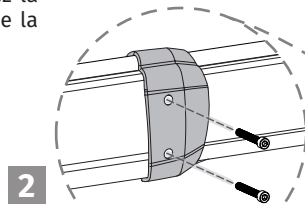
03. INSTALLATION

FIXER LES SUPPORTS DE LA LISSE

• DÉFINIR LA LONGUEUR DE LA LISSE EXTENSIBLE

- 1 Vous devez maintenant établir la longueur de celui-ci pour pouvoir ensuite placer le support, comme le montre l'image ci-dessous.
La lisse doit dépasser la position du bras de support de 50 mm.

- 2 Après avoir placé la lisse à la longueur souhaitée, fixez-la avec les deux vis autotaraudeuses sur la partie fixe de la lisse.



• APPLICATION DU SUPPORT DE LA LISSE (FIXE)

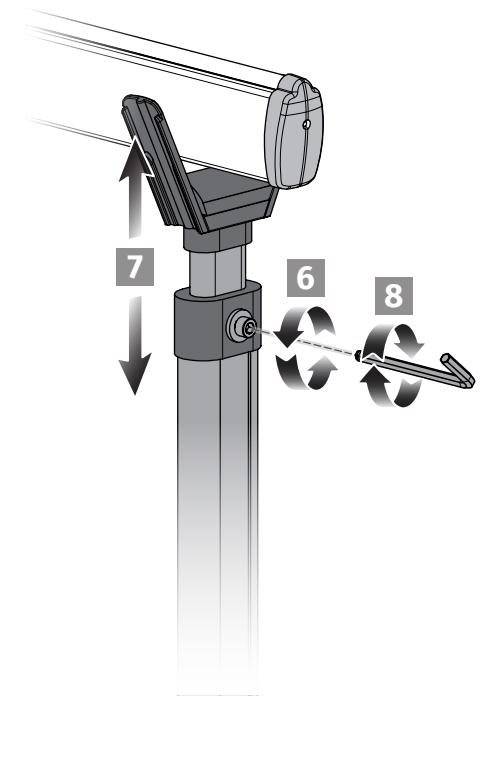
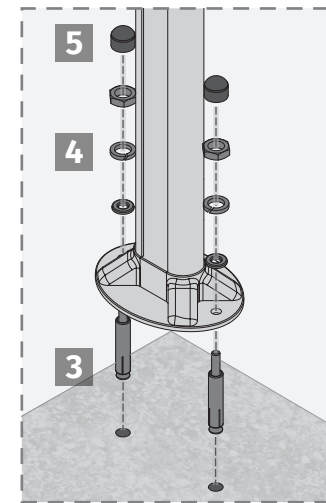
Une fois la longueur de la lisse établie, définissez l'emplacement de fixation du support de la lisse au sol.

- 3 Percez deux trous sur le site d'installation pour fixer le support avec des vis et des chevilles.
- 4 Encadrer les trous de support dans les vis déjà placées et serrer avec les femelles.
- 5 Fixez les capuchons de protection des femelles.

• AJUSTER LA HAUTEUR DU SUPPORT (FIXE)

Si la hauteur du bras de support est en décalage avec la hauteur de la lisse, vous devrez ajuster la hauteur du bras. Pour le faire, suivez ces étapes:

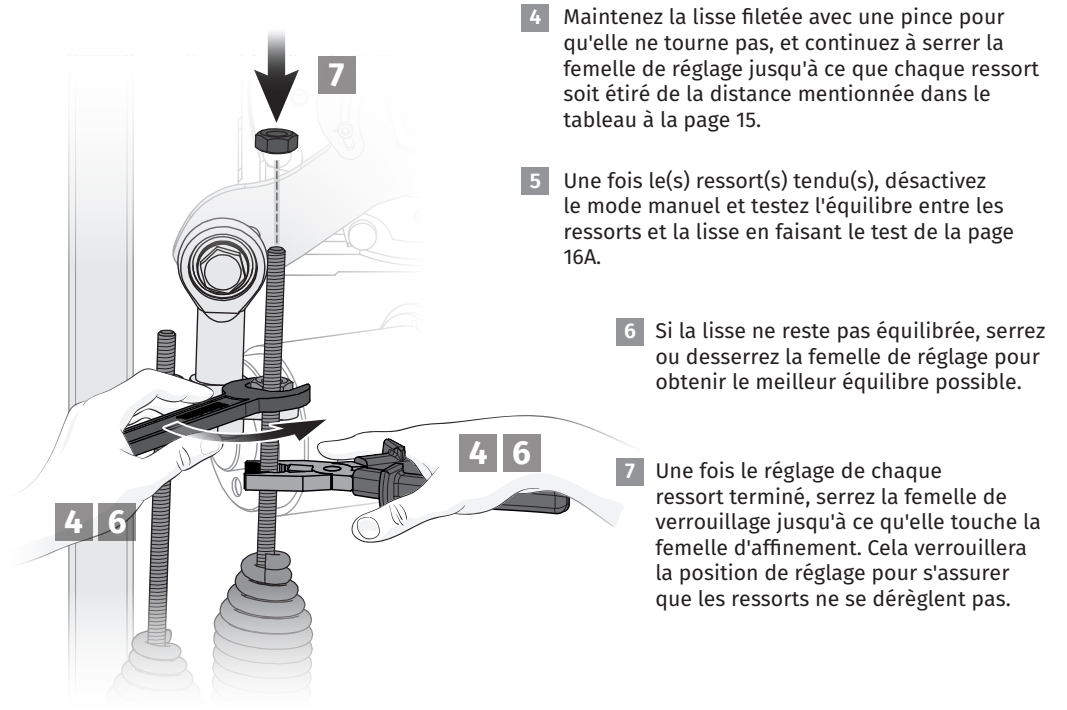
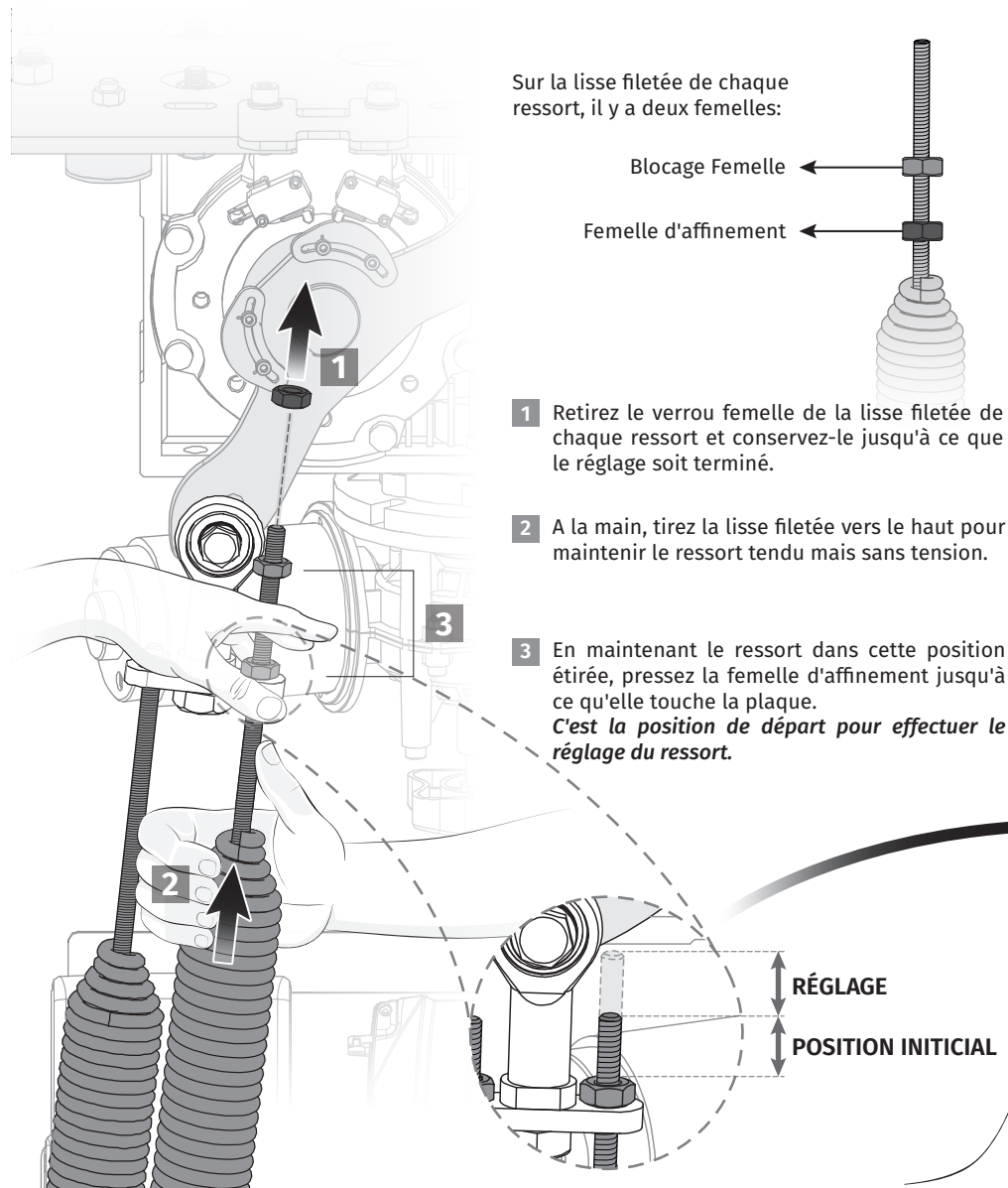
- 6 Desserrez le goujon de verrouillage du bras de support avec une clé hexagonale.
- 7 Relâchez ou abaissez le bras du support pour placer le support à la hauteur nécessaire pour supporter la barrière.
- 8 Serrez le boulon de verrouillage du bras de support pour verrouiller le support dans la position définie. *Si la vis ne suffit pas à verrouiller le support dans la position souhaitée, vous devez utiliser une vis autotaraudeuse afin de traverser les deux profilés pour verrouiller la hauteur du support.*



03. INSTALLATION

RÉGLAGE DES RESSORTS

Avant de régler les ressorts, placez manuellement la lisse en position verticale afin que les ressorts soient dans la position de moindre tension (voir page 5B).



i • EXEMPLE DE RÉGLAGE

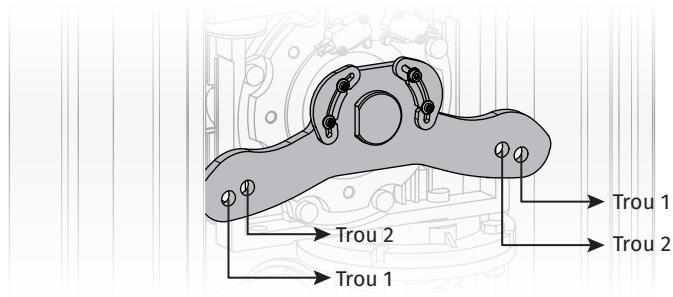
*Dans cet exemple, une lisse DE 5,5 M AVEC CAOUTCHOUC ET SUPPORT nécessite un ajustement de 55 mm (voir tableaux à la page 15), où la tige M8 commence 20 mm au-dessus de la plaque de support (POSITION INICAL)

RÉGLAGE 55mm
20mm
MESURE DE RÉGLAGE 75mm

03. INSTALLATION

TABLEAU D'AFFINEMENT

• TROUS DE LEVIER



• LISSE DE LA ZUMA 4 / ZUMA 6

	LISSE SIMPLE						
	6000	5500	5000	4500	4000	3500	3000
Quantité	2 ressorts	1 ressort	1 ressort	1 ressort	1 ressort	1 ressort	1 ressort
Réglage	10mm	65mm	55mm	40mm	5mm	-	-
Trou	Trou 2	Trou 1	Trou 1	Trou 1	Trou 2	Trou 2	Trou 2

	LISSE AVEC CAOUTCHOUC						
	6000	5500	5000	4500	4000	3500	3000
Quantité	2 ressorts	2 ressorts	1 ressort	1 ressort	1 ressort	1 ressort	1 ressort
Réglage	30mm	15mm	70mm	45mm	20mm	-	-
Trou	Trou 2	Trou 2	Trou 1	Trou 1	Trou 2	Trou 2	Trou 2

	LISSE AVEC SUPPORT						
	6000	5500	5000	4500	4000	3500	3000
Quantité	2 ressorts	2 ressorts	2 ressorts	1 ressort	1 ressort	1 ressort	1 ressort
Réglage	40mm	30mm	15mm	65mm	40mm	25mm	1mm
Trou	Trou 2	Trou 2	Trou 2	Trou 1	Trou 2	Trou 2	Trou 2

	LISSE AVEC CAOUTCHOUC ET SUPPORT						
	6000	5500	5000	4500	4000	3500	3000
Quantité	2 ressorts	2 ressorts	2 ressorts	2 ressorts	1 ressort	1 ressort	1 ressort
Réglage	25mm	12mm	30mm	15mm	60mm	35mm	10mm
Trou	Trou 1	Trou 1	Trou 2	Trou 2	Trou 2	Trou 2	Trou 2

• LISSE DE LA ZUMA 8

	LISSE SIMPLE			
	8000	7500	7000	6500
Quantité	3 ressorts			2 ressorts
Réglage	45mm	30mm	15mm	25mm
Trou	Trou 2	Trou 2	Trou 2	Trou 2

	LISSE AVEC CAOUTCHOUC			
	8000	7500	7000	6500
Quantité	3 ressorts			2 ressorts
Réglage	30mm	45mm	30mm	15mm
Trou	Trou 1	Trou 2	Trou 2	Trou 1

	LISSE AVEC SUPPORT			
	8000	7500	7000	6500
Quantité	3 ressorts			2 ressorts
Réglage	35mm	45mm	30mm	20mm
Trou	Trou 1	Trou 2	Trou 2	Trou 1

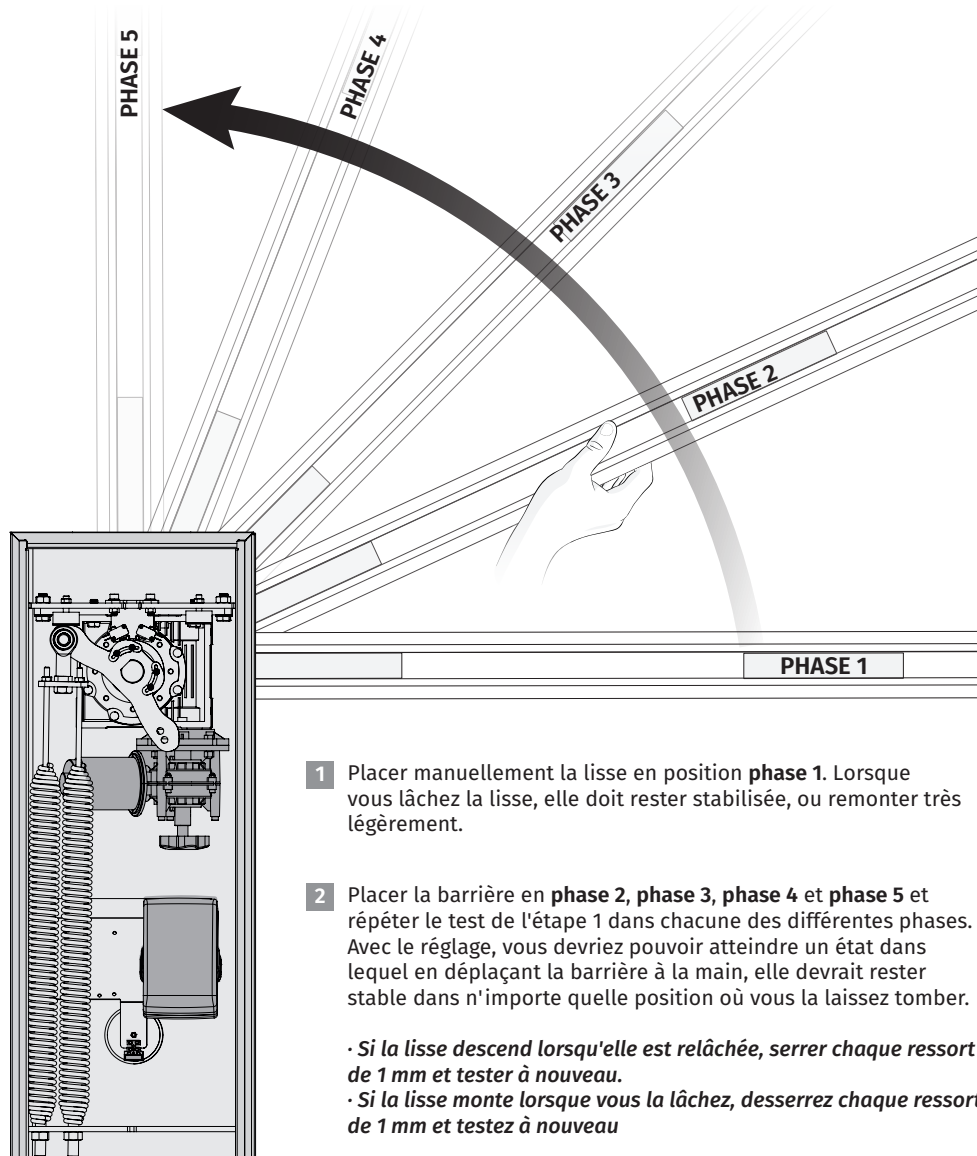
	LISSE AVEC CAOUTCHOUC ET SUPPORT			
	8000	7500	7000	6500
Quantité	3 ressorts			2 ressorts
Réglage	50mm	35mm	50mm	40mm
Trou	Trou 1	Trou 1	Trou 2	Trou 1

03. INSTALLATION

TEST DE RÉGLAGE DES RESSORTS



Le moteur doit rester déverrouillé pour effectuer le test de réglage.

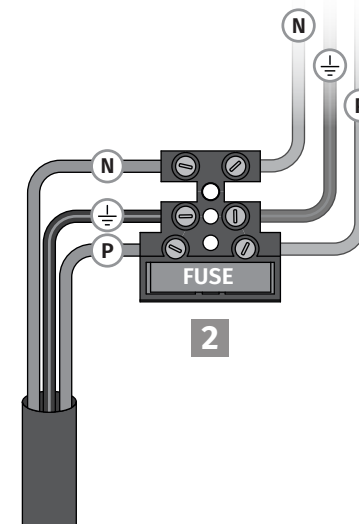
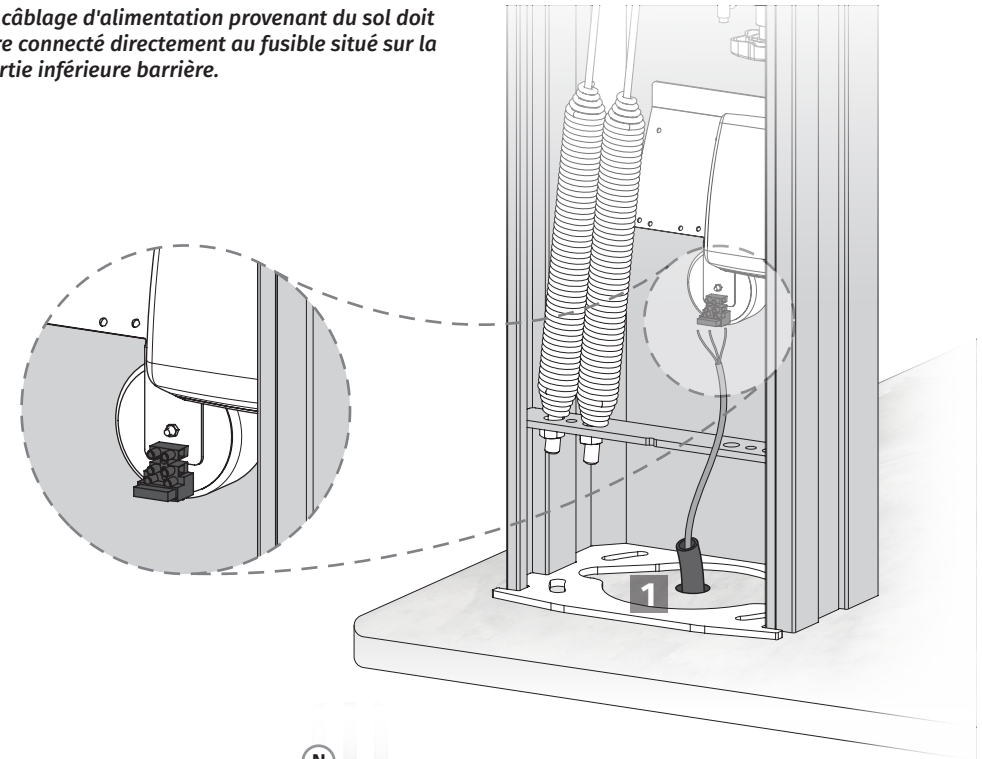


- 1 Placer manuellement la lisse en position **phase 1**. Lorsque vous lâchez la lisse, elle doit rester stabilisée, ou remonter très légèrement.
- 2 Placer la barrière en **phase 2, phase 3, phase 4 et phase 5** et répéter le test de l'étape 1 dans chacune des différentes phases. Avec le réglage, vous devriez pouvoir atteindre un état dans lequel en déplaçant la barrière à la main, elle devrait rester stable dans n'importe quelle position où vous la laissez tomber.
 - Si la lisse descend lorsqu'elle est relâchée, serrer chaque ressort de 1 mm et tester à nouveau.
 - Si la lisse monte lorsque vous la lâchez, desserrez chaque ressort de 1 mm et testez à nouveau

03. INSTALLATION

CÂBLE D'ALIMENTATION

Le câblage d'alimentation provenant du sol doit être connecté directement au fusible situé sur la partie inférieure barrière.



- 1 Acheminez les câbles d'alimentation venant du sol jusqu'au fusible. Le fusible est situé devant la plaque de fixation du transformateur.
- 2 Connectez les câbles d'alimentation au fusible, qui à son tour est connecté à la centrale électronique. **Connectez le fil terre au connecteur du milieu comme sur l'image.**

- N** Fil neutre (bleu)
- ⊥** Fil terre (vert et jaune)
- P** Fil phase

03. INSTALLATION

AJUSTER LES BATTANTS

Les battants présents sur la barrière sont visibles sur l'image ci-dessous.

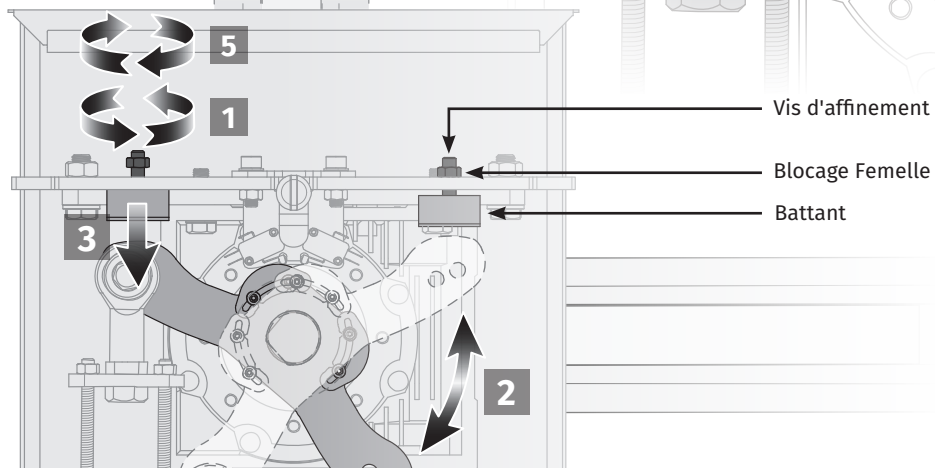
- Ils sont constitués de 2 vis d'affinement (une de chaque côté de la barrière) fixées au socle ainsi qu'aux deux battants.
- Chaque vis a une femelle de verrouillage.



Lorsque la lisse s'ouvre et se ferme, le levier doit **toujours toucher les battants** en caoutchouc de la plaque supérieure de la barrière.

Suivez ces étapes pour ajuster la position des battants :

- 1 Donner du mou au vis femelle d butée que vous souhaitez régler.
- 2 Placez la lisse dans la position souhaitée :
Position horizontale - Fermeture
Position verticale - Ouverture
- 3 Tournez le battant du côté que vous souhaitez régler jusqu'à ce qu'elle touche le levier.
- 4 Testez le mouvement de la lisse et effectuez les derniers ajustements
- 5 Resserrez les vis femelles pour verrouiller les butées dans cette position.



03. INSTALLATION

AFFINER LES FINS DE COURSES

Le levier de rotation ZUMA possède des micros fins de courses qui permettent de définir la fin des opérations d'ouverture et de fermeture.



Ces micros **doivent être réglés** pour être activés juste avant que le levier touche la butée.

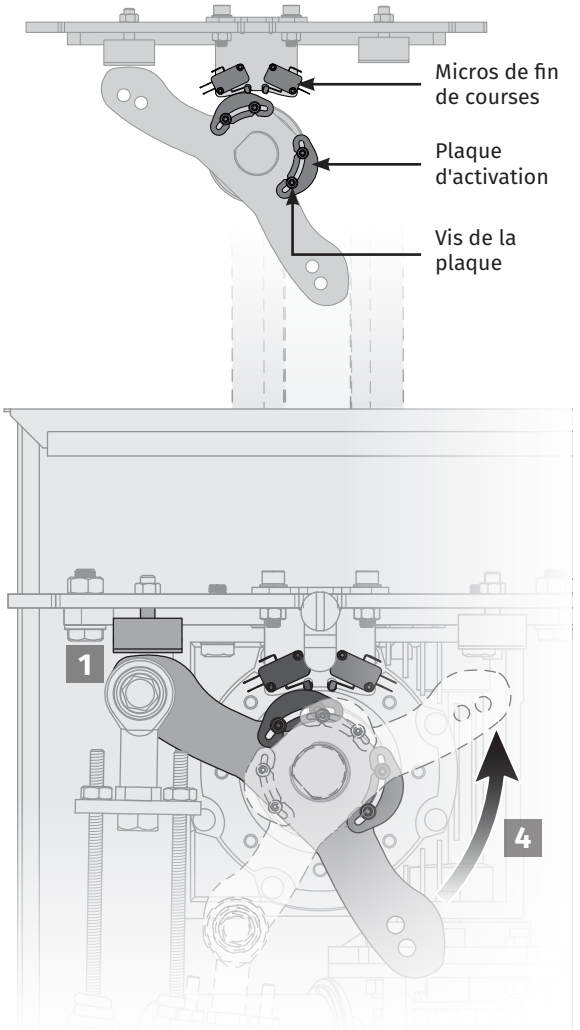
Suivez ces étapes pour affiner les fins de courses :

- 1 Placez la lisse en position horizontale.
- 2 Desserrez légèrement les vis de la plaque d'activation et déplacez-la jusqu'à ce que vous entendiez le clic d'activation du micro.
- 3 Serrez les vis pour verrouiller la plaque dans cette position.
- 4 Placer la lisse en position verticale et répétez les étapes 2 et 3 pour l'autre plaque d'activation.

- Placez la lisse en position horizontale et vérifiez si la LED de la centrale s'éteint lorsque la plaque active le micro.
- Placez la lisse en position verticale et faites la même vérification.

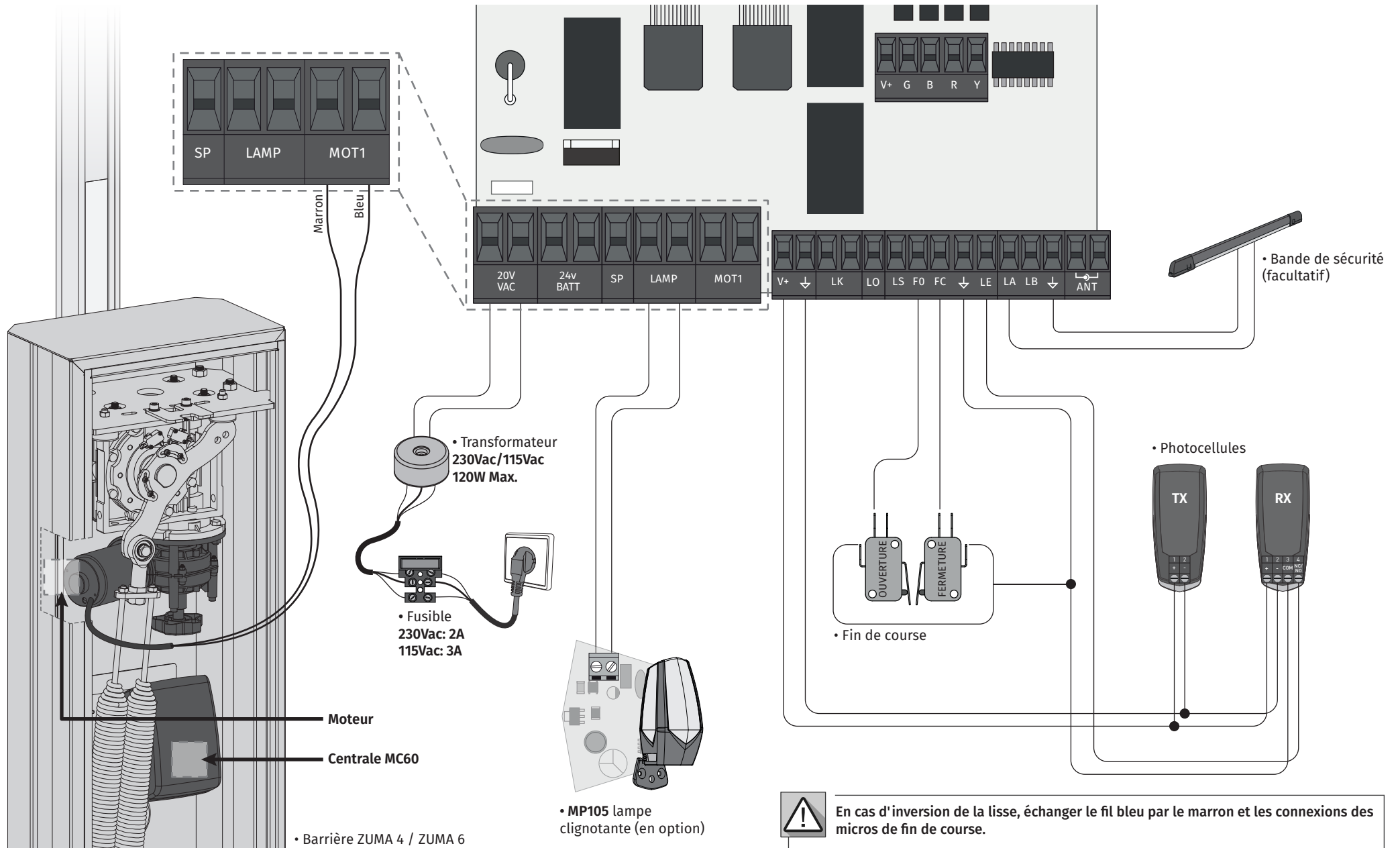


Lorsque le micro-interrupteur d'ouverture ou de fermeture est activé, vérifiez si la LED correspondante sur la centrale s'éteint.



04. CONNEXIONS

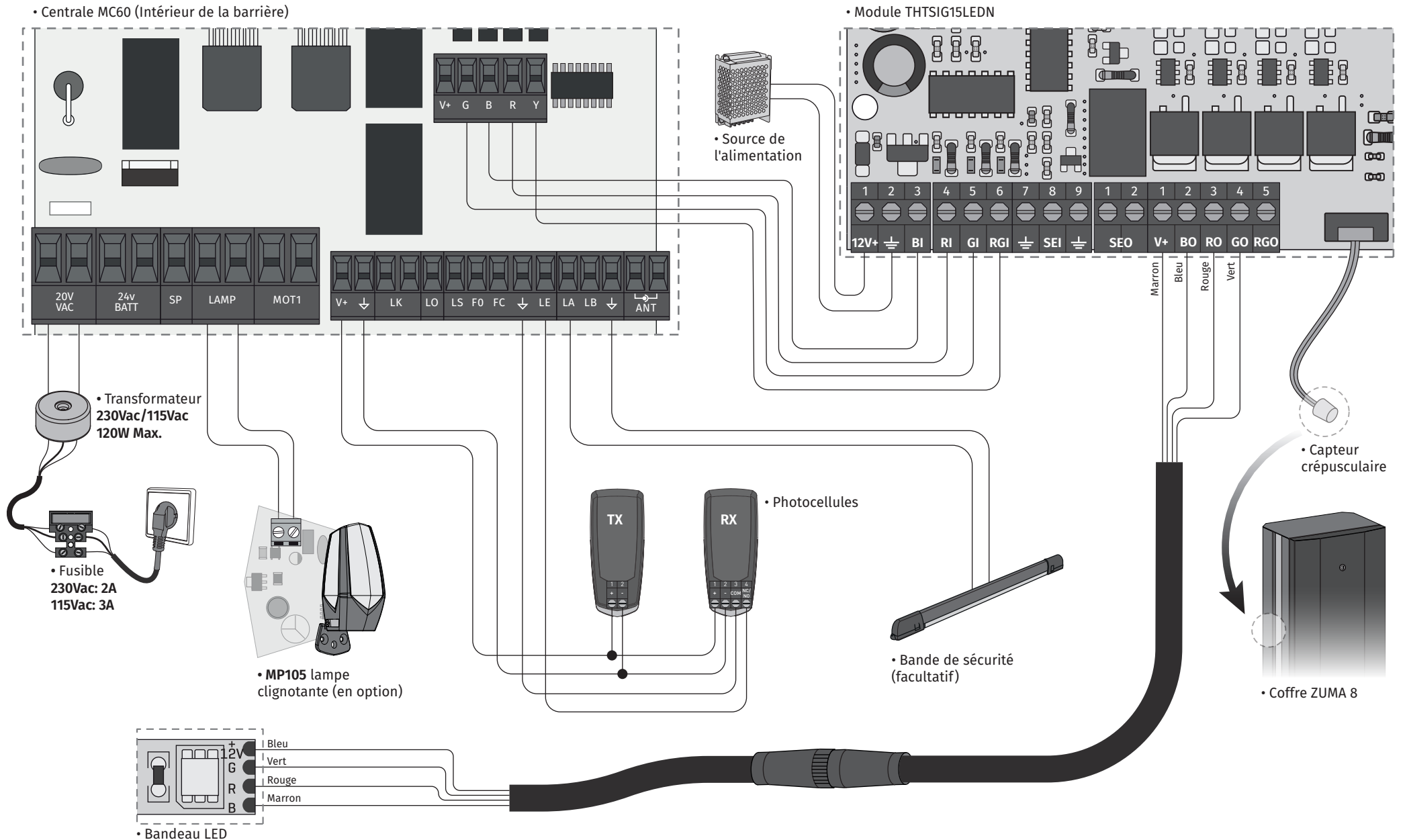
SCHÉMA DE CONNEXION (ZUMA 4 / ZUMA 6)



En cas d'inversion de la lisse, échanger le fil bleu par le marron et les connexions des micros de fin de course.

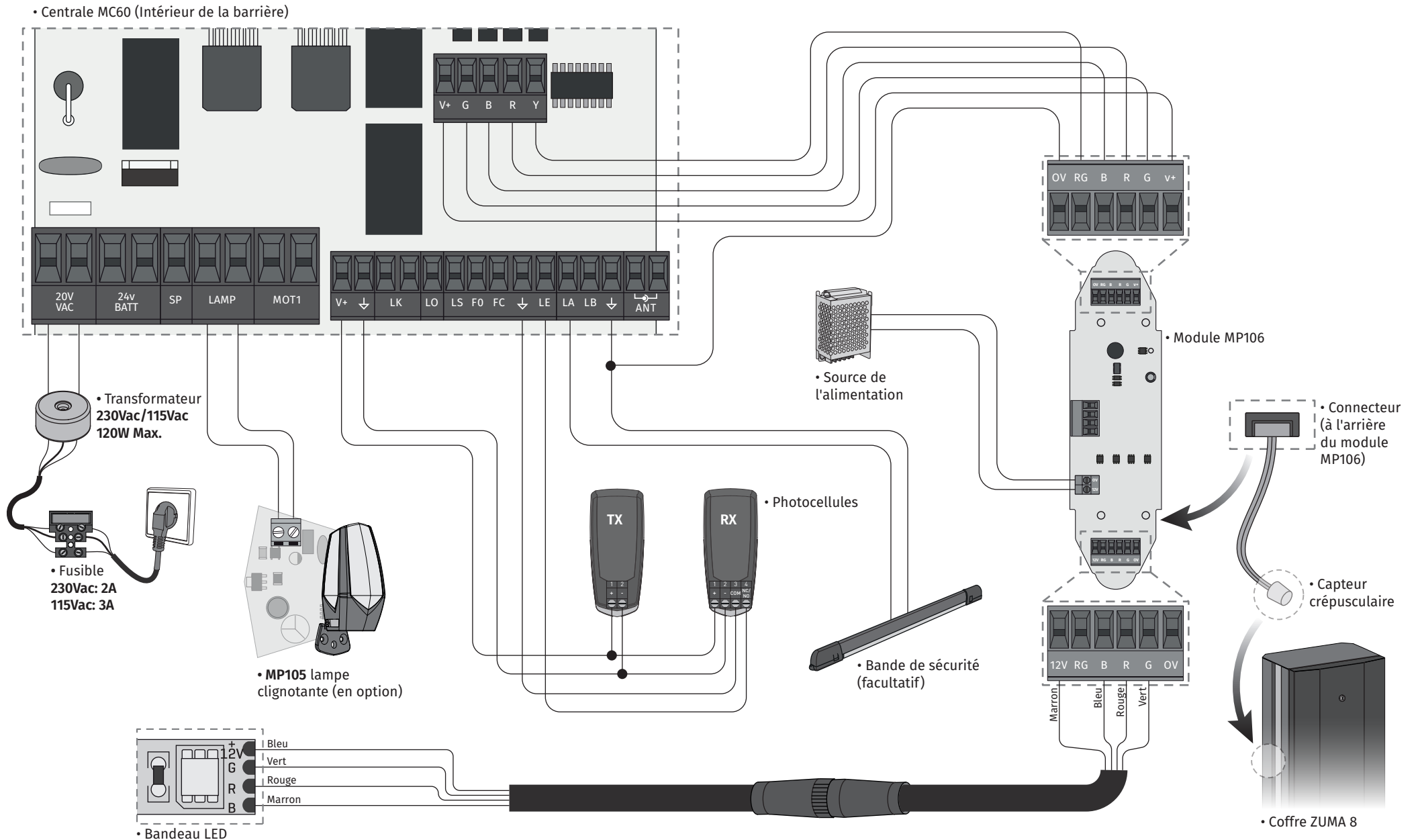
04. CONNEXIONS

SCHÉMA DE CONNEXION - MODULE THTSIG15LEDN (ZUMA 8)



04. CONNEXIONS

SCHÉMA DE CONNEXION - MODULE MP106 (ZUMA 8)



05. SOLUTIONS DE PANNES

INSTRUCTIONS POUR LES CONSOMMATEURS FINAUX / TECHNICIENS SPÉCIALISÉS

Anomalie	Procédure	Comportement	Procédure II	Trouver l'origine du problème			
• La barrière ne fonctionne pas	• Vérifier que l'alimentation à 230V/110V est connectée à l'automatisme et que le fusible fonctionne correctement.	• Ne fonctionne toujours pas	• Consulter un technicien spécialisé.	1 • Retirez le couvercle supérieur de la barrière; 2 • Mesurer la sortie 24V du transformateur pour détecter l'emplacement de la panne;	A) Il a 24V : 1 • Vérifier si la centrale alimente la barrière pour détecter si la panne est dans le moteur ou dans la centrale. Remplacez le composant endommagé ou	envoyez-le au service pour le diagnostic et la réparation. B) N'a pas 24V: 1 • Vérifiez l'entrée 230V du transformateur. Si vous avez du	230V ou du 110V, le problème vient du transformateur. Sinon, le problème sera au niveau du fusible, des câbles électriques ou du courant électrique lui-même. Vérifiez tous les systèmes.
	• Vérifier le STOP	• La barrière est-elle bloquée ?	• Consulter un technicien spécialisé.	1 • Lancer la commande d'ouverture et vérifier le comportement des LED. 2 • Vérifier les LED de signalisation	et les branchements des fins de course. Dans le cas où tout est correct et qu'il n'y a pas de micro activé, les leds devront être allumées. Vérifier l'ensemble du	circuit reliant les photocellules à la barrière. 3 • Dans le menu E, assurez-vous que le STOP est activé.	S'il est activé et que le circuit n'est pas fermé, la barrière ne fonctionnera pas. Désactivez STOP ou placez un shunt entre LA et ↓ .
• La barrière ne bouge pas mais fait du bruit	• Déverrouillez la barrière et déplacez-la manuellement pour vérifier s'il existe des problèmes mécaniques.	• La barrière bouge-t-elle facilement ?	• Consulter un technicien qualifié dans les barrières.	Vérifiez tous les axes et systèmes de mouvement associés à la barrière pour découvrir quel est	le problème. Vérifiez également si les ressorts sont en bon état et peuvent supporter la barrière.		
		• La barrière s'est ouverte mais ne s'est pas fermée.	• Consulter un technicien spécialisé.	1 • Déconnectez la barrière de la centrale et testez-la connectée directement à une source d'alimentation 12/24 Vdc pour	savoir si elle est défaillante; 2 • Si la barrière fonctionne, le problème vient de la centrale.	Retirez-le et envoyez-le aux services techniques pour diagnostic ;	3 • Si la barrière ne fonctionne pas, démonter le moteur et l'envoyer aux services techniques pour diagnostic.
• La barrière s'ouvre mais ne se ferme pas	1 • Assurez-vous d'avoir certains obstacles dans devant les photocellules; 2 • Vérifiez que le les photocellules fonctionnent. Passez votre main sur le devant et vérifiez si le relais manuel fait du bruit. 3 • Vérifiez si l'un des appareils les contrôles des barrières sont bloqués et envoient un signal permanent ; 4 • Vérifiez les connexions de la bande de sécurité.	• La barrière s'est ouverte mais ne s'est pas fermée.	• Consulter un technicien spécialisé.	1 • Vérifiez que l'écran est allumé pour confirmer l'existence de l'alimentation; 2 • Vérifier si les photocellules sont alimentées à la sortie de la centrale; 3 • Accéder au menu sur l'écran et désactiver les photocellules et le STOP; 4 • Vérifier les connexions de fin de course. Si les 2 voyants sont éteints, cela signifie que la barrière ne peut pas fonction-	ner, car ses fins de course sont actionnés. 5 • Essayez de fermer; A) Fermé: 1 • Le problème se situe dans l'un de ces deux systèmes. Activez les photocellules et vérifiez que la barrière se ferme. S'il se ferme, le problème sera le STOP. Activez-le dans le menu et essayez de fermer la barrière pour être sûr.	B) N'a pas fermé: 1 • Le problème vient de la barrière ou de la centrale. Donner l'ordre de fermeture à la barrière tout en mesurant la puissance de sortie de la centrale vers le moteur. S'il a 24V, l'unité de contrôle fonctionne et le problème sera dans le moteur. 2 • S'il n'y a pas de courant, le problème vient de la centrale.	
• La barrière ne fait pas le parcours complet	• Déverrouillez la barrière et déplacez-la manuellement pour vérifier s'il existe des problèmes mécaniques.	• Problèmes rencontrés ?	• Consulter un technicien qualifié dans les barrières.	Vérifiez tous les axes et systèmes de mouvement associés à la barrière pour découvrir quel est	le problème. Vérifiez également que les ressorts sont en bon état et peuvent supporter la barrière.		
		• La barrière bouge-t-elle facilement ?	1 • Reprogrammer les fins de courses ; 2 • Consulter un technicien spécialisé.	1 • Vérifier que les tests barrières ont été bien faits ; 2 • Modifier la force dans le menu P2→FO→09 jusqu'à ce que la barrière se déplace sans inverser le sens ;	3 • Ce réglage doit être fait de telle sorte que la barrière, lorsqu'elle rencontre un obstacle, s'inverse ; 4 • Si réglée sur le niveau de puissance maximum (09), le problème persiste, testez la	barrière connectée directement à une source d'alimentation 12/24 Vdc pour vérifier si le moteur à la force nécessaire pour ouvrir/ fermer complètement la barrière; 5 • Modifier la force dans le menu	P2→FO jusqu'à ce que la barrière se déplace sans inverser le sens ; 6 • Dans le menu P2→FS , vérifiez la valeur de sensibilité (minimum : 00 / maximum : 09) et ajustez-la à la valeur idéale pour fonctionner.