



# MPXR82MFS

BENUTZER/INSTALLATION HANDBUCH



# 00. INHALT

## INDEX

|   |           |
|---|-----------|
| <b>01. SICHERHEITSINFORMATION</b>                         | <b>1B</b> |
| <b>02. PRODUKT</b>  |           |
| PRODUKTBESCHREIBUNG                                       | 4A        |
| TECHNISCHE EIGENSCHAFTEN                                  | 4A        |
| GRUNDLEGENDE INHALTE                                      | 4A        |
| BETRIEBSSCHEMA  | 4B        |
| ABMESSUNGEN UND DIAGRAMM DES PRODUKTANSCHLUSSES           | 5         |
| DIGITAL DRUCK LESER                                       | 6         |
| <b>03. INSTALLATION</b>                                   |           |
| WANDMONTAGE   | 7A        |
| <b>04. VERBINDUNGSSCHEMA</b>                              |           |
| ANSCHLUSS AN DAS MRAC CONTROL BOARD                       | 7B        |
| EXTERNE STROMVERSORGUNGS ANSCHLÜSSE                       | 8A        |
| ETHERNET-VERBINDUNG                                       | 8B        |
| <b>05. DIP SCHALTER</b>                                   |           |
| DIP SCHALTER KONFIGURATION                                | 9A        |
| <b>06. TEST DER KOMPONENTEN</b>                           |           |
| TEST DER GERÄTE   | 10B       |
| <b>07. FEHLERBEHEBUNG</b>                                 |           |
| ANWEISUNGEN FÜR ENDVERBRAUCHER / SPEZIALISIERTE TECHNIKER | 11        |

# 01. SICHERHEITSINFORMATION

## ACHTUNG:



Dieses Produkt wird in Übereinstimmung mit den Sicherheitsnormen der Europäischen Gemeinschaft (EC) zertifiziert.



Dieses Produkt entspricht der Richtlinie 2011/65/EU des Europäischen Parlaments und des Rates zur Beschränkung der Verwendung bestimmter gefährlicher Stoffe in elektrischen und elektronischen Geräten sowie der delegierten Richtlinie (EU)2015/863 der Kommission.



(Anzuwenden in Ländern mit Recycling-Systemen).  
Diese Kennzeichnung auf dem Produkt oder der Literatur gibt an, dass das Produkt und elektronisches Zubehör (Ladegerät, USBKabel, elektronisches Material, Handsender usw.) sollten nicht mit dem Hausmüll am Ende seiner Nutzungsdauer entsorgt werden. Um mögliche Schäden für die Umwelt oder der menschlichen Gesundheit durch unkontrollierte Abfallentsorgung zu vermeiden, trennen Sie diese Elemente von anderen Arten von Müll und entsorgen Sie die nachhaltige Wiederverwertung um stofflichen Ressourcen zu fördern. Private Nutzer sollten den Händler, bei dem sie das Produkt gekauft haben oder die Nationale Umweltbehörde kontaktieren um Einzelheiten darüber, wo und wie sie diese Produkte für eine umweltfreundliche Weise recyceln, wiederverwerten können. Gewerbliche Nutzer sollten sich an ihren Lieferanten wenden und die Allgemeinen Bedingungen des Kaufvertrages prüfen. Dieses Produkt und deren elektronische Zubehörteile dürfen nicht mit anderen gewerblichen Abfällen Müll gemischt werden.



Diese Kennzeichnung zeigt an, dass das Produkt und elektronisches Zubehör ab. (Ladegerät, USB-Kabel, elektronische Geräte, Steuerungen, etc.), einer elektrischen Entladungen unterliegen. Seien Sie vorsichtig beim Umgang mit dem Produkt und achten Sie auf alle Sicherheitsbestimmungen in diesem Handbuch.

# 01. SICHERHEITSINFORMATION

## ALLGEMEINE HINWEISE

- Dieses Handbuch enthält wichtige Informationen zur Sicherheit und Gebrauch. Lesen Sie alle Anweisungen sorgfältig durch, bevor Sie mit der Installation / Verwendung beginnen, und bewahren Sie dieses Handbuch an einem sicheren Ort auf, damit Sie es bei Bedarf jederzeit abrufen können.
- Dieses Produkt ist nur zur Verwendung wie in diesem Handbuch beschrieben vorgesehen. Jede andere Anwendung oder Operation, die nicht berücksichtigt wird, ist ausdrücklich untersagt, da dadurch das Produkt beschädigt werden und/oder Personen gefährdet werden können, die zu schweren Verletzungen führen können.
- Dieses Handbuch richtet sich in erster Linie an professionelle Installateure und entbindet nicht die Verantwortung des Benutzers, den Abschnitt "Anwendungsnormen" zu lesen, um die korrekte Funktion des Produkts sicherzustellen.
- Die Installation und Reparatur dieses Geräts darf nur von qualifizierten und erfahrenen Technikern durchgeführt werden, um sicherzustellen, dass alle diese Verfahren in Übereinstimmung mit den geltenden Gesetzen und Bestimmungen ausgeführt werden. Nicht professionellen und unerfahrenen Benutzern ist es ausdrücklich untersagt, Maßnahmen zu ergreifen, es sei denn, dies wird von spezialisierten Technikern ausdrücklich verlangt.
- Installationen müssen häufig überprüft werden, um Unwucht und Anzeichen von Verschleiß, Kabel, Federn, Scharnieren, Rädern, Stützen oder anderen mechanischen Montageelementen zu überprüfen.
- Nutzen Sie das Gerät nicht, wenn Reparaturen oder Einstellungen erforderlich sind.
- Bei Wartung, Reinigung und Austausch von Teilen muss das Produkt von der Stromversorgung getrennt werden. Dies gilt auch für alle Vorgänge, bei denen die Produktabdeckung geöffnet werden muss.
- Die Verwendung, Reinigung und Wartung dieses Produkts kann von Personen ab 8 Jahren und von Personen, deren körperliche, sensorische oder geistige Leistungsfähigkeit eingeschränkt ist, oder von Personen

- ohne Kenntnis der Funktionsweise des Produkts, sofern vorhanden, durchgeführt werden die Beaufsichtigung oder Anweisung von Personen, die Erfahrung mit der Verwendung des Produkts auf sichere Weise haben und die damit verbundenen Gefahren verstehen.
- Kinder sollten nicht mit dem Produkt oder Öffnungsvorrichtungen spielen, um ein unbeabsichtigtes Auslösen der motorisierten Tür oder des Tores zu verhindern.

## HINWEISE FÜR DEN INSTALLATEUR

- Bevor Sie mit den Installationsverfahren beginnen, stellen Sie sicher, dass Sie über alle Geräte und Materialien verfügen, die für die Installation des Produkts erforderlich sind.
- Sie sollten sich den Schutzindex (IP) und die Betriebstemperatur notieren, um sicherzustellen, dass er für den Installationsort geeignet ist.
- Stellen Sie dem Benutzer das Produkthandbuch zur Verfügung und informieren Sie ihn, wie im Notfall damit umzugehen ist.
- Wenn der Automatismus an einem Tor mit einer Fußgängertür installiert ist, muss ein Türverriegelungsmechanismus installiert werden, während das Tor in Bewegung ist.
- Installieren Sie das Produkt nicht "verkehrt herum" oder durch Elemente, die sein Gewicht nicht tragen. Fügen Sie bei Bedarf an strategischen Punkten Halterungen hinzu, um die Sicherheit des Automatismus zu gewährleisten.
- Installieren Sie das Produkt nicht in explosionsgefährdeten Bereichen.
- Die Sicherheitseinrichtungen müssen die möglichen Quetsch-, Schnitt-, Transport- und Gefahrenbereiche der motorisierten Tür oder des Tores schützen.
- Stellen Sie sicher, dass die zu automatisierenden Elemente (Tore, Türen, Fenster, Jalousien usw.) einwandfrei funktionieren und ausgerichtet und eben sind. Stellen Sie außerdem sicher, dass sich die erforderlichen mechanischen Anschlüsse an den entsprechenden Stellen befinden.
- Die elektronische Steuerung muss an einem Ort installiert werden, der vor Flüssigkeiten (Regen, Feuchtigkeit usw.), Staub und Schädlingen

# 01. SICHERHEITSINFORMATION

geschützt ist.

- Sie müssen die verschiedenen elektrischen Kabel durch Schutzschläuche verlegen, um sie vor mechanischen Belastungen, im Wesentlichen am Stromkabel, zu schützen. Bitte beachten Sie, dass alle Kabel von unten in den Steuerungskasten eingehen müssen.
- Wenn der Automatismus in einer Höhe von mehr als 2,5m über dem Boden oder einer anderen Zugangsebene installiert werden soll, müssen die Mindestanforderungen für Sicherheit und Gesundheitsschutz für den Einsatz von Arbeitsmitteln durch die Arbeiter bei der Arbeit des Unternehmens beachtet werden. Richtlinie 2009/104 EG des Europäischen Parlaments und des Rates vom 16. September 2009.
- Bringen Sie das permanente Etikett für die manuelle Freigabe so nah wie möglich am Mechanismus an.
- An den stationären Stromversorgungsleitungen des Produkts muss ein Trennmittel, wie z. B. ein Schalter oder ein Trennschalter an der Schalttafel, gemäß den Installationsvorschriften vorgesehen sein.
- Wenn für das zu installierende Produkt eine Stromversorgung mit 230V oder 110V erforderlich ist, stellen Sie sicher, dass der Anschluss an eine Schalttafel mit Erdungsanschluss erfolgt.
- Das Produkt wird nur mit Niederspannungssicherheit mit elektronischer Steuerung betrieben. (nur bei 24V Motoren)

## HINWEISE AN DEN BENUTZER

- Bewahren Sie dieses Handbuch an einem sicheren Ort auf, an dem Sie sich bei Bedarf jederzeit informieren können.
- Wenn das Produkt ohne Vorbereitung mit Flüssigkeiten in Kontakt kommt, muss es sofort vom Strom getrennt werden, um Kurzschlüsse zu vermeiden, und einen qualifizierten Techniker hinzuziehen.
- Vergewissern Sie sich, dass der Installateur Ihnen das Produkthandbuch zur Verfügung gestellt und Sie informiert hat, wie Sie im Notfall mit dem Produkt umgehen.
- Wenn das System repariert oder modifiziert werden muss, entsperren Sie das Gerät, schalten Sie die Stromversorgung aus und nutzen Sie es

erst wieder, wenn alle Sicherheitsbedingungen erfüllt sind.

- Im Falle eines Auslösens von Leistungsschaltern oder einem Ausfall der Sicherung, lokalisieren Sie die Störung und beheben, bevor der Leistungsschalter zurückgesetzt oder die Sicherung ausgetauscht wird. Wenn die Störung nicht anhand dieses Handbuchs repariert werden kann, wenden Sie sich an einen Techniker.
- Halten Sie den Aktionsbereich des motorisierten Tor während der Bewegung frei und erzeugen Sie keinen Widerstand gegen die Bewegung.
- Nehmen Sie keine Arbeiten an den mechanischen Elementen oder Scharnieren vor, wenn sich das Produkt in Bewegung befindet.

## VERANTWORTUNG

- Der Lieferant lehnt jegliche Haftung ab, wenn:
  - produktausfall oder Verformung durch unsachgemäße Installation, Verwendung oder Wartung!
  - wenn die Sicherheitsvorschriften bei der Installation, Verwendung und Wartung des Produkts nicht beachtet werden.
  - wenn die Anweisungen in diesem Handbuch nicht befolgt werden.
  - wenn Schäden entstehen durch unbefugte Änderungen.
  - In diesen Fällen erlischt die Garantie.

## LEGENDE SYMBOLE



• Wichtige Sicherheitshinweise



• Nützliche Informationen



• Programmier Informationen



• Potentiometer Informationen



• Informationen zu Anschlüssen



• Tasten Informationen

## 02. PRODUKT

### PRODUKTBESCHREIBUNG

Lesegerät für den Innenbereich mit Nachtbeleuchtung, welches Teil der Kontrolle und Zugriffsverwaltung eines bestimmten Standorts ist.

### TECHNISCHE EIGENSCHAFTEN

|                        |                               |
|------------------------|-------------------------------|
| • Stromversorgung      | 12V DC 1A                     |
| • Kette                | 800mA (max)                   |
| • Kommunikation        | RS485 und TCP/IP              |
| • Betriebsart          | Digitaldruck und Mifare Karte |
| • Kartenleseformat     | Mifare (13.56 MHz)            |
| • Identifikationszeit  | 1,000 <= 1 sec                |
| • Konfiguration        | TCP/IP-ID                     |
| • Betriebstemperatur   | -25°C a 55°C                  |
| • Betriebsfeuchtigkeit | 20% ~ 80%                     |
| • Abmessungen          | 75x135x41mm (LxAxP)           |

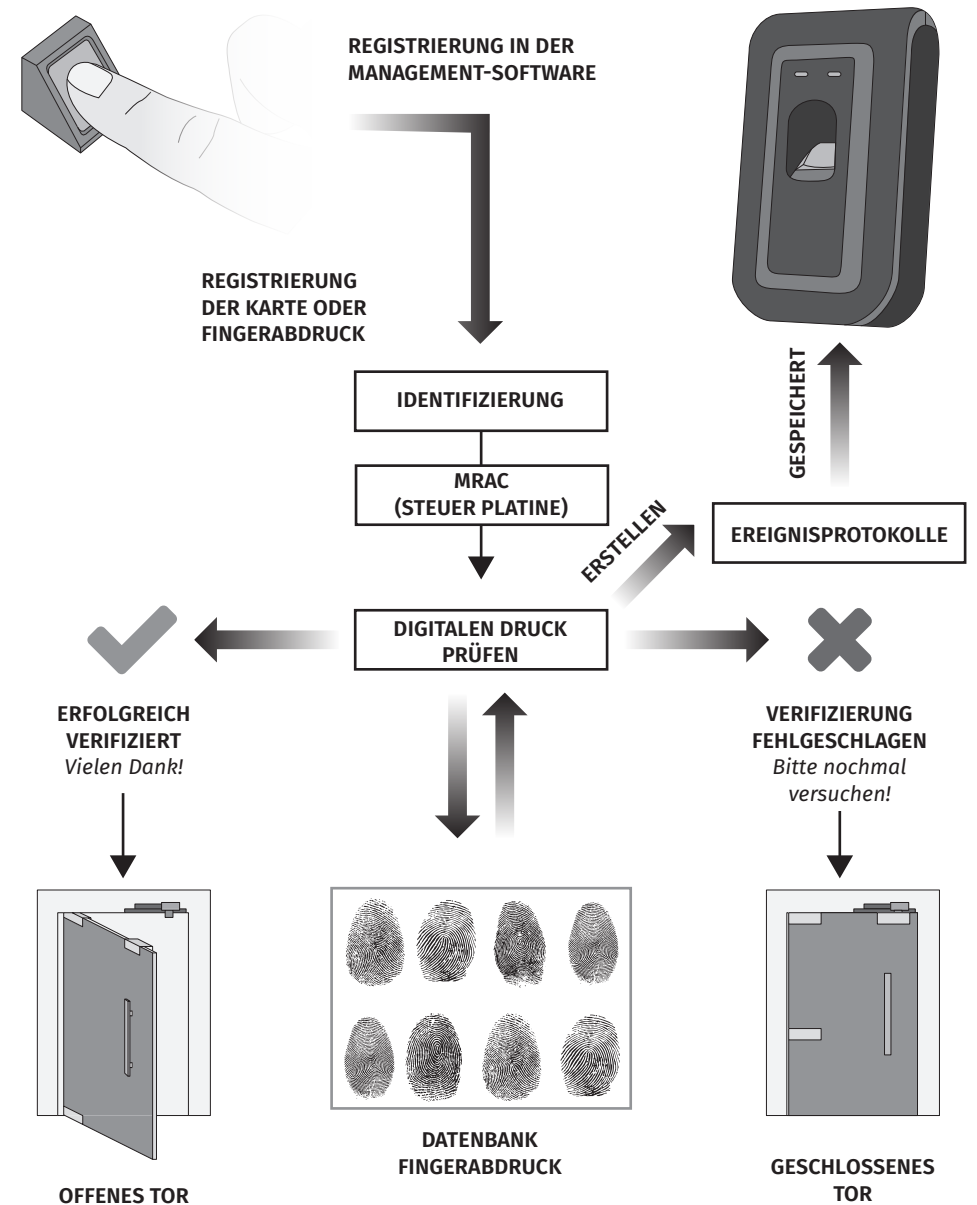
### GRUNDLEGENDE INHALTE

- 01 • 01 MPXR82MFS
- 02 • 01 Metall Blech Rückseite
- 03 • 02 Schraube zur Befestigung an der Wand
- 04 • 01 Schraube für Montageplatte
- 05 • 01 Inbusschlüssel



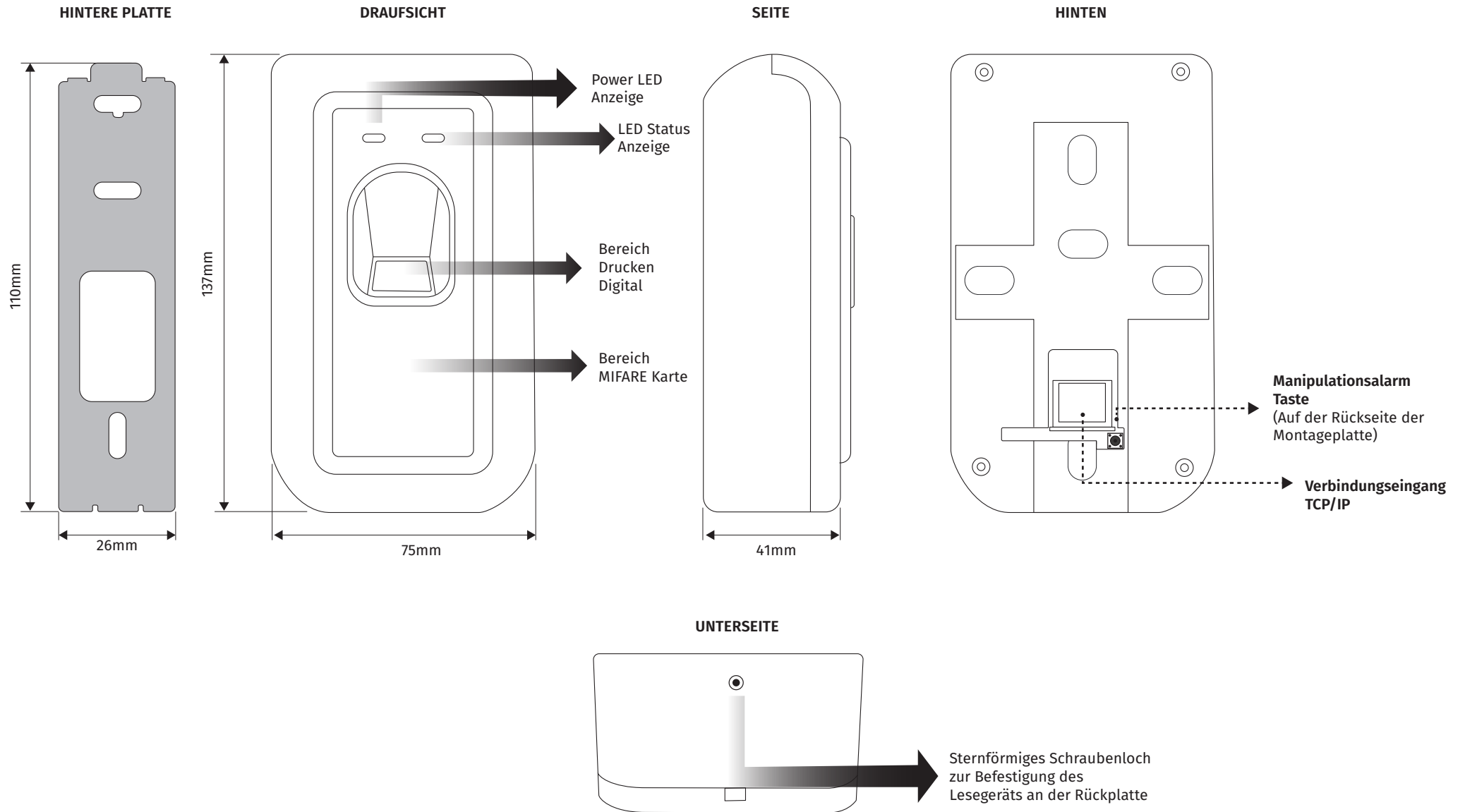
## 02. PRODUKT

### BETRIEBSSCHEMA



## 02. PRODUKT

### ABMESSUNGEN UND DIAGRAMM DES PRODUKTANSCHLUSSES

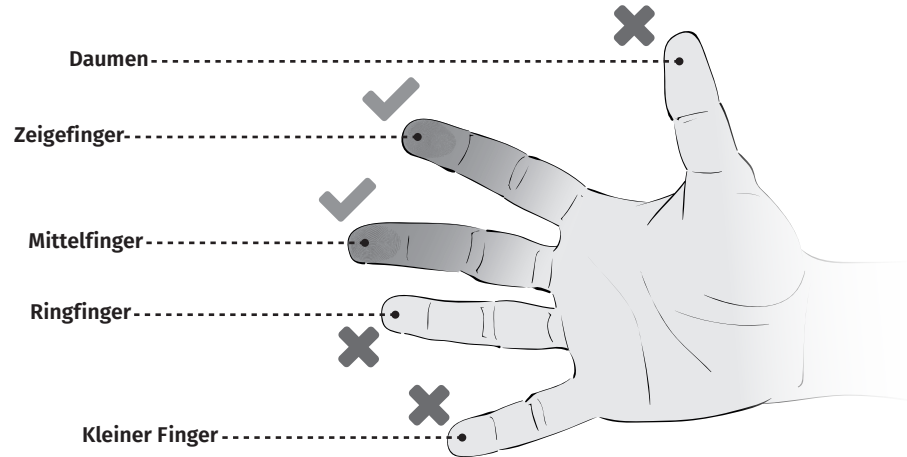


## 02. PRODUKT

### DIGITAL DRUCK LESER

#### 1. WÄHLEN SIE EINEN FINGER ZUM HINZUFÜGEN

- Es wird empfohlen, den Zeige oder Mittelfinger zu verwenden.
- Daumen, Ring oder kleiner Finger sind relativ schwer in die richtige Position zu bringen.



#### Tipps für unterschiedliche Fingerabdruckbedingungen.

Diese Fingerabdruckprodukte wurden entwickelt, um Fingerabdrücke unabhängig von den Bedingungen der Fingerhaut sicherer zu scannen. Wenn jedoch kein Fingerabdruck auf dem Sensor abgelesen wird, lesen Sie die folgenden Tipps.

- Wenn Ihr Finger mit Schweiß/Wasser befeuchtet oder mit Staub/Verunreinigungen bedeckt ist, reinigen Sie ihn und versuchen Sie es erneut.
- Wenn Ihr Finger sehr trocken ist, blasen Sie an der Fingerspitze etwas warme Luft aus Ihrem Mund.

#### Tipps zum Einfügen von Fingerabdrücken

Bei der Erkennung von Fingerabdrücken ist der Registrierungsprozess sehr wichtig. Versuchen Sie bei der Registrierung eines Fingerabdrucks, Ihren Finger mit größter Sorgfalt richtig zu platzieren.

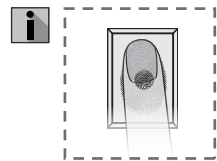
Bei niedriger Akzeptanzrate werden folgende Maßnahmen empfohlen:

- Löschen Sie den registrierten Fingerabdruck und registrieren Sie Ihren Finger erneut.
- Registrieren Sie denselben Fingerabdruck erneut.
- Wenn der Finger Narben oder Schnitte aufweist, die die Registrierung erschweren, versuchen Sie es mit einem anderen Finger.

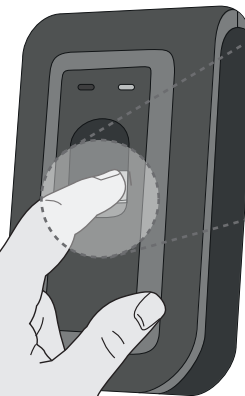
Es wird empfohlen, 2 Finger verschiedener Hände pro Benutzer zu registrieren, um die Verwendung zu vereinfachen, falls die Hand beschäftigt oder verletzt ist.

#### 2. WIE SETZT MAN DEN FINGER AM SENSOR

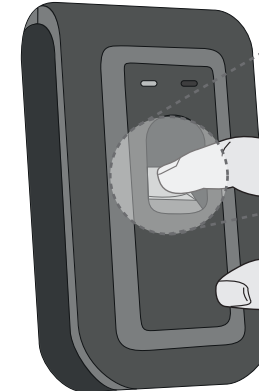
- 1 • Legen Sie Ihren Finger so an, dass er den Sensorbereich mit maximalem Kontakt vollständig bedeckt.
- 2 • Setzen Sie den Finger in der Mitte des Sensors. Der Kern eines Fingerabdrucks ist in der Mitte, in der die Abdruck dicht ist.



MFM-800



MFM-800



- 3 • Wenn ein Finger wie rechts gezeigt platziert wird, wird nur ein kleiner Bereich des Fingers erfasst. Daher wird empfohlen, den Finger wie links gezeigt zu platzieren.

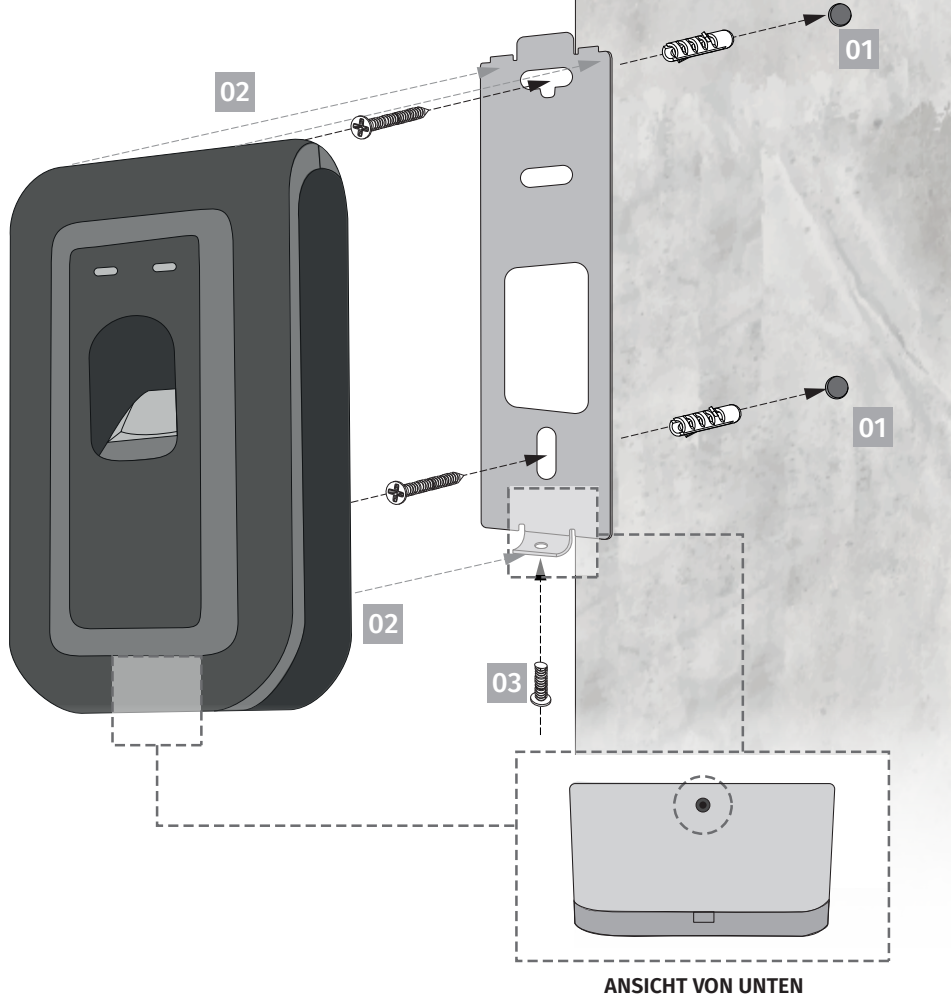


Normalerweise ist der Fingerabdruckkern an der Linie ausgerichtet, an der der Nagel mit dem Finger verbunden ist. In der Regel sollten Sie Ihren Finger so platzieren, dass das Ende des Nagels mit der Mitte des Sensors ausgerichtet ist.

## 03. INSTALLATION

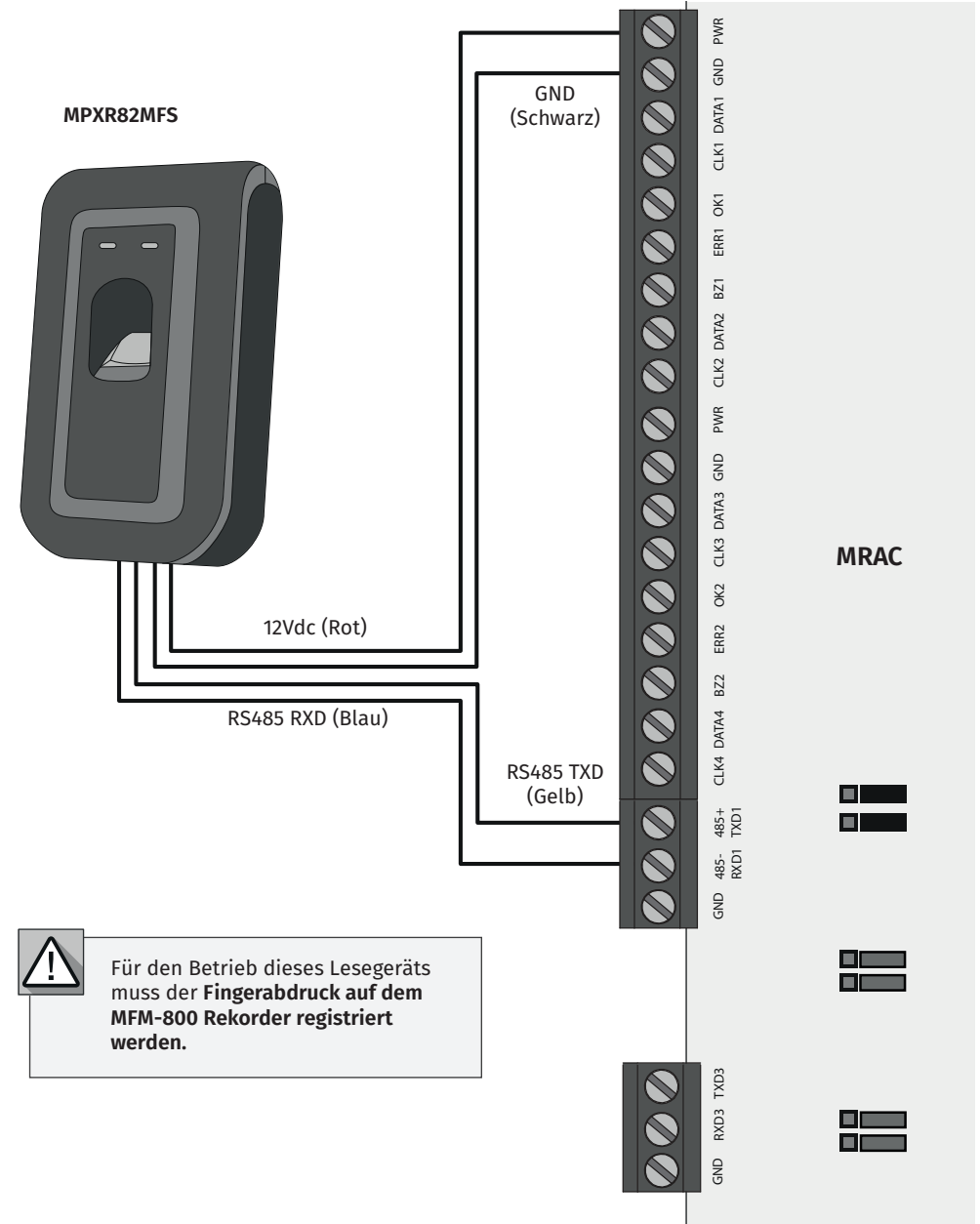
### WANDMONTAGE

- 1 Befestigen Sie die Rückplatte mit den Wandbefestigungs Schrauben an der Wand.  
(Verwenden Sie dazu geeignete Dübel)
- 2 Montieren Sie das Terminal MPXR82MFS auf der Rückplatte.
- 3 Befestigen Sie den MPXR82MFS und die Rückplatte mit einer sternförmigen Schraube.



## 04. VERBINDUNGSSCHEMA

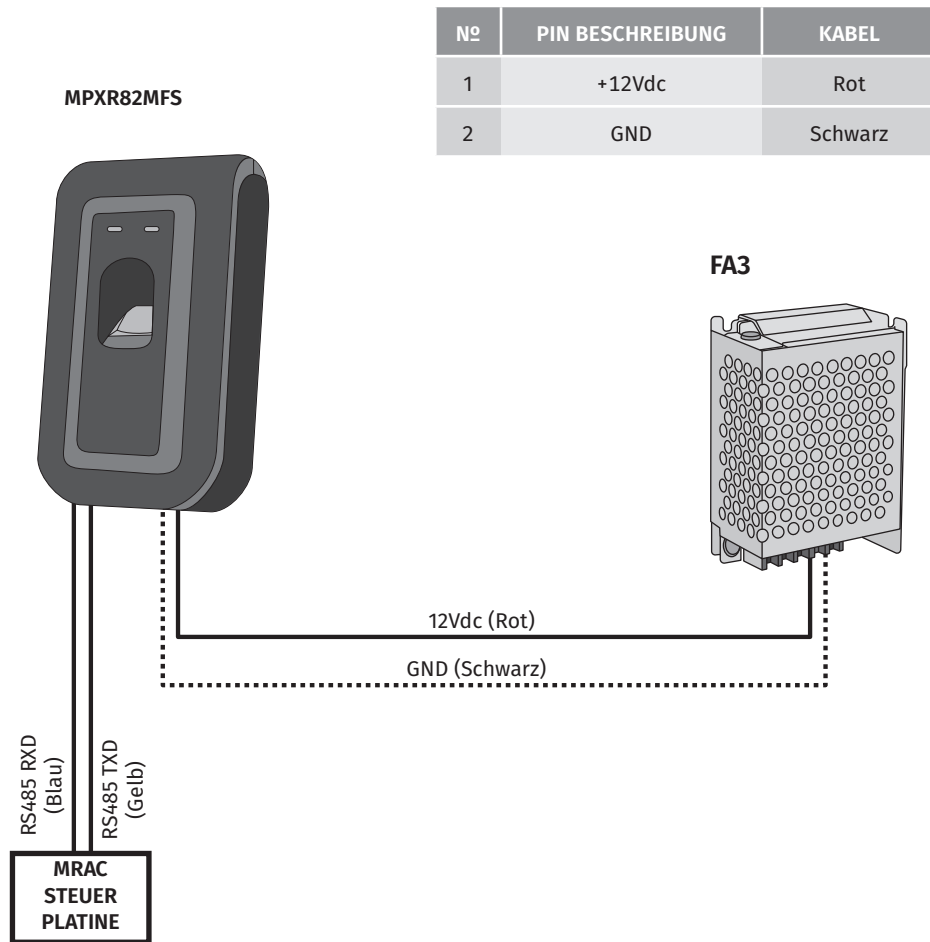
### ANSCHLUSS AN DAS MRAC CONTROL BOARD





## 04. VERBINDUNGSSCHEMA

### EXTERNE STROMVERSORGUNGS ANSCHLÜSSE

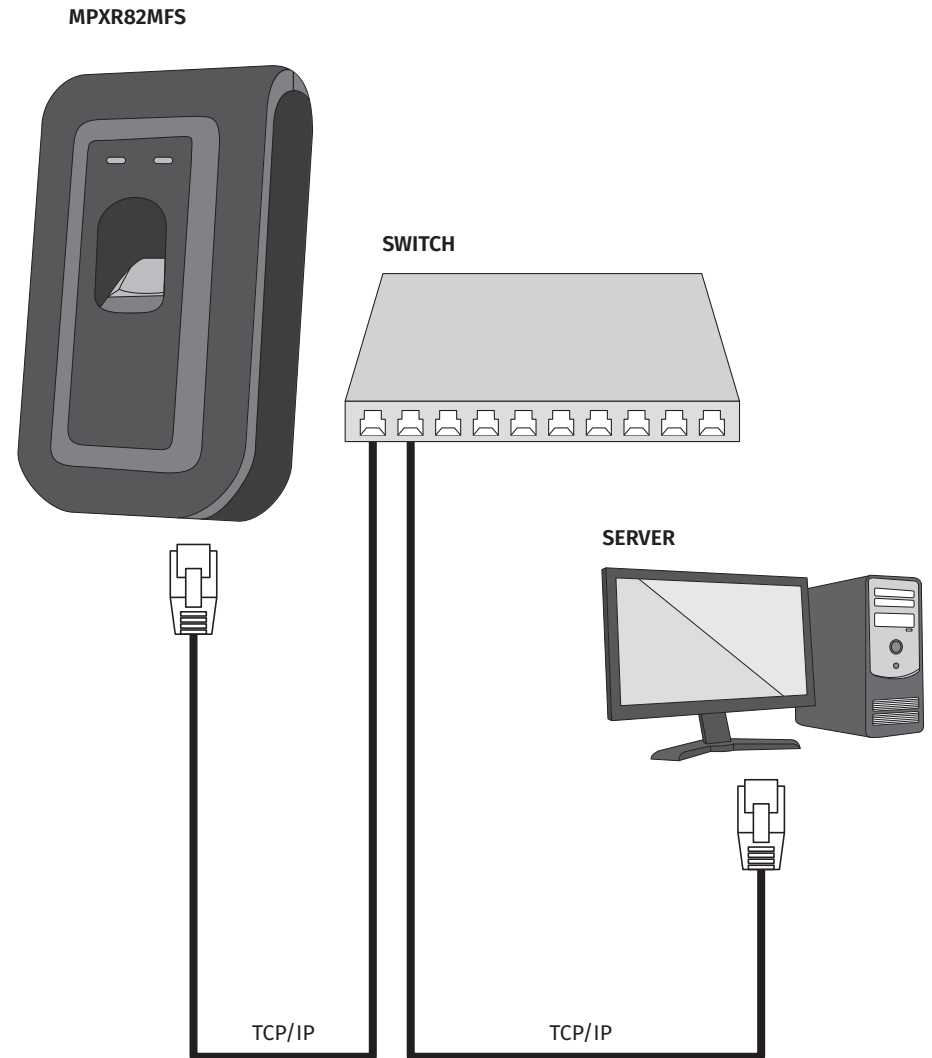


#### Empfohlene Stromversorgung

- 12VDC  $\pm$  10%, mindestens 500mA;
- Die Norm IEC / EN 60950-1 wird einhalten.
- Um die Stromversorgung mit anderen Geräten zu teilen, verwenden Sie eine Stromquelle mit höhere Nennströme.

## 04. VERBINDUNGSSCHEMA

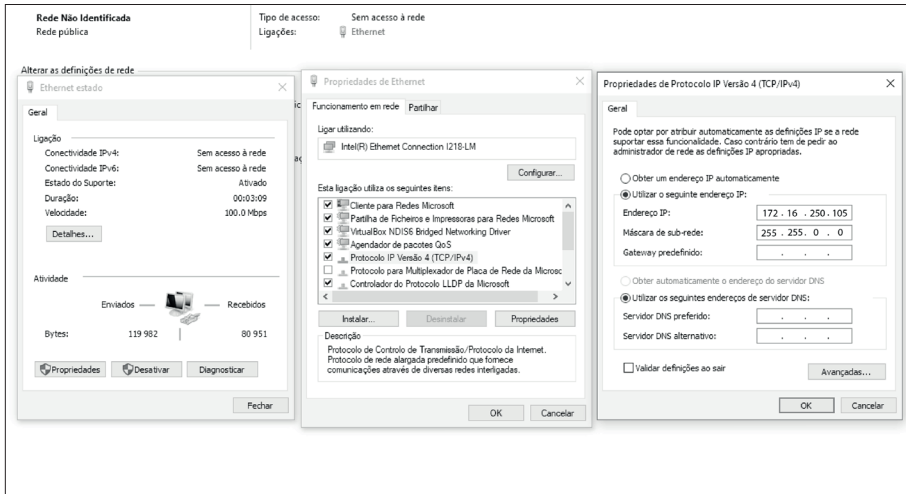
### ETHERNET-VERBINDUNG



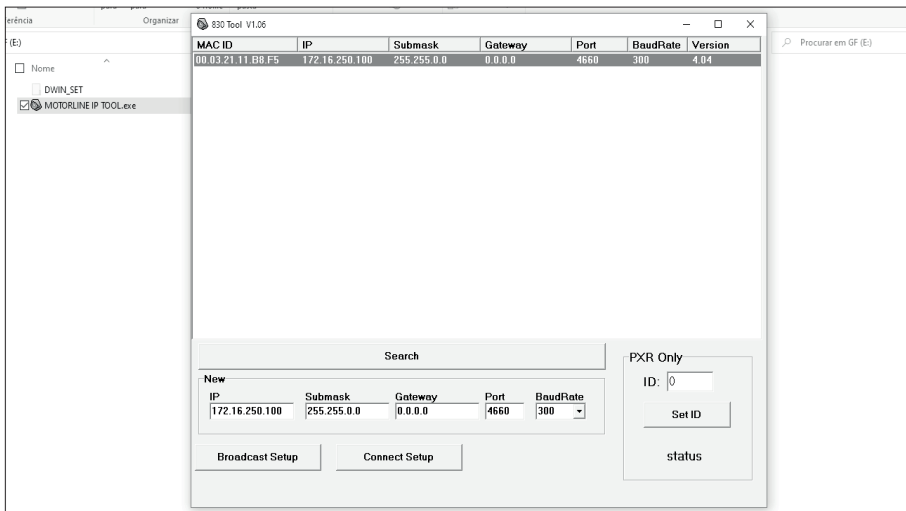
# 05. DIP SCHALTER

## DIP SCHALTER KONFIGURATION

- 01 • Schließen Sie das RJ45 Kabel und die Stromversorgung des Lesegerät an.
- 02 • Überprüfen Sie, ob sich die Leser IP im selben IP Bereich wie der Computer befindet.



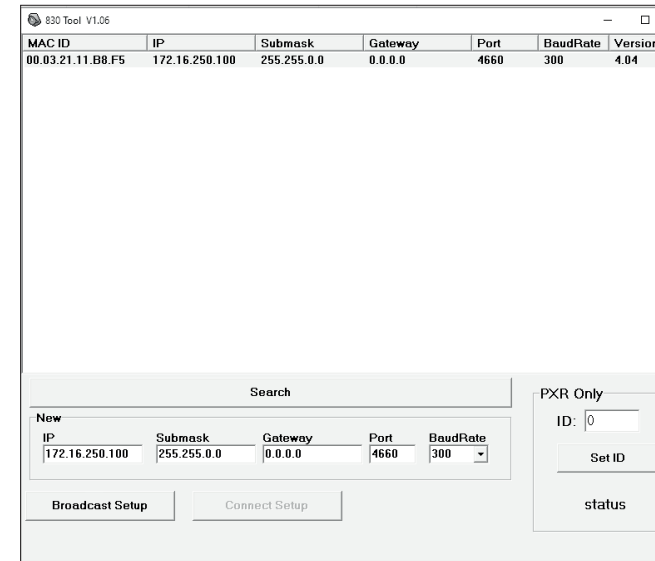
- 03 • Öffnen Sie die MOTORLINE IP TOOL Software.



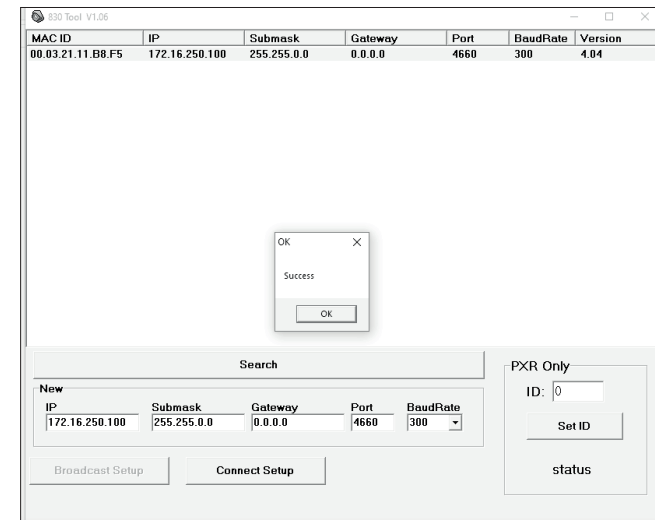
# 05. DIP SCHALTER

## DIP SCHALTER KONFIGURATION

- 04 • Klicken Sie auf „Search“, um nach dem Leser zu suchen.



- 05 • Stellen Sie eine Verbindung zum Lesegerät her, wählen Sie das Lesegerät aus und klicken Sie auf "Connect Setup".

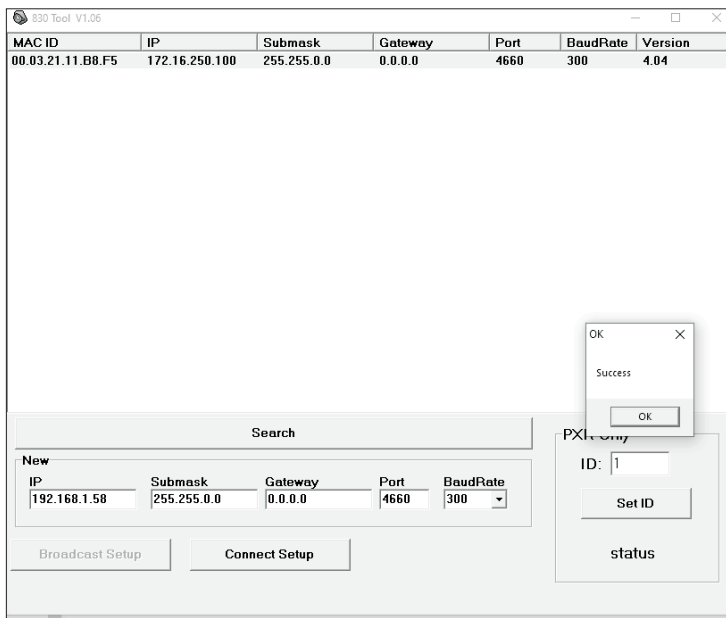


## 05. DIP SCHALTER

### DIP SCHALTER KONFIGURATION

06 • Schreiben Sie die ID für den Leser unter Berücksichtigung Ihrer Verbindungen zum Tor.

| Zahlen | Tor   | Richtung |
|--------|-------|----------|
| 1      | Tor 1 | Eingang  |
| 2      | Tor 1 | Ausgang  |
| 3      | Tor 2 | Eingang  |
| 4      | Tor 2 | Ausgang  |



07 • Klicken Sie auf "SET ID". Die Meldung "OK" wird angezeigt, wenn der IP Reset erfolgreich war.

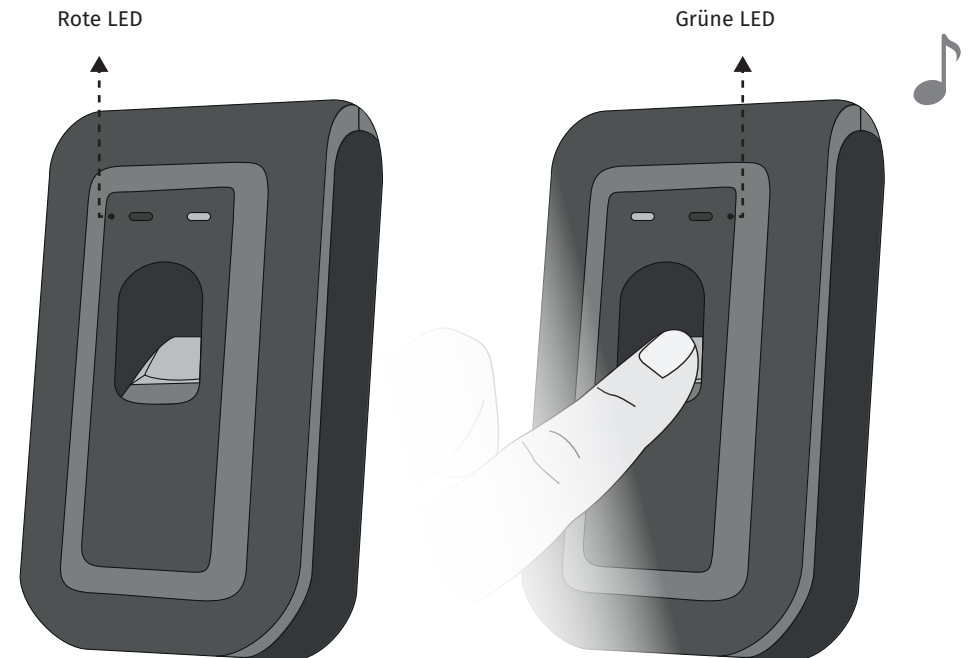


Die Konfiguration von IDs über die Software ist unbegrenzt. Die **maximale** Anzahl von Lesern für die Verwendung auf einer Karte beträgt jedoch **8 Leser**.

## 06. TEST DER KOMPONENTEN

### TEST DER GERÄTE

1. Wenn das Gerät eingeschaltet ist, blinkt das Lesegerät die roten LEDs und man hört gleichzeitig ein Signalton.
2. Registrieren Sie den Fingerabdruck am Controller.
3. Legen Sie Ihren Fingerabdruck auf das Lesegerät und die grüne LED leuchtet nach erfolgreicher Überprüfung und Identifizierung auf.



## 07. FEHLERBEHEBUNG

### ANWEISUNGEN FÜR ENDVERBRAUCHER / SPEZIALISIERTE TECHNIKER

| PROBLEM   | LÖSUNG   |
|---|--|
| Der Fingerabdruck kann nicht gelesen werden oder dauert zu lange.   | <ol style="list-style-type: none"><li>1. Stellen Sie sicher, dass Ihr Finger oder Fingerabdrucksensor nicht mit Schweiß, Wasser oder Staub befleckt ist.</li><li>2. Versuchen Sie es erneut, nachdem Sie Finger und Fingerabdrucksensor mit trockenem Papier oder einem leicht feuchten Tuch gereinigt haben.</li><li>3. Wenn der Fingerabdruck zu trocken ist, blasen Sie Ihren Finger und versuchen Sie es erneut.</li></ol> |
| Der Fingerabdruck wird überprüft, die Autorisierung schlägt jedoch weiterhin fehl.                              | <ol style="list-style-type: none"><li>1. Überprüfen Sie, ob der Benutzer nach Zone oder Zeitzone eingeschränkt ist.</li><li>2. Fragen Sie Ihren Administrator, ob der registrierte Fingerabdruck aus irgendeinem Grund vom Gerät gelöscht wurde</li></ol>  |
| Autorisierter Zugang, aber die Tür öffnet sich nicht.   | <ol style="list-style-type: none"><li>1. Überprüfen Sie, ob die Sperrdauer auf die entsprechenden Minuten eingestellt ist, wodurch die Sperre geöffnet wird.</li><li>2. Überprüfen Sie, ob der Anti Passback Modus verwendet wird. Im Anti Passback Modus kann nur die Person, die durch diese Tür eingetreten ist, gehen.</li></ol>   |
| Der Gerätealarm klingelt.   | <ol style="list-style-type: none"><li>1. Überprüfen Sie, ob das Gerät und die Rückplatte fest miteinander verbunden sind. Wenn nicht, wird ein Manipulationsschutzschalter aktiviert, der den Alarm auslöst und aktiv hält.</li></ol>  |
| So konfigurieren Sie den MPXR82MFS, der als Fingerabdruckleser auf dem Inbio Zugangs Controller verwendet wird. | <ol style="list-style-type: none"><li>1. Bitte wenden Sie sich an unseren technischen Support.</li></ol>   |