



MPXR82MFS

MANUAL DO UTILIZADOR/INSTALADOR







00. CONTEÚDO

ÍNDICE

01. AVISOS DE SEGURANÇA	1B
02. PRODUTO	
DESCRIÇÃO DO PRODUTO	4A
CARACTERÍSTICAS TÉCNICAS	4A
CONTEÚDO BÁSICO	4A
ESQUEMA DE FUNCIONAMENTO	4B
DIMENSÕES E DIAGRAMA DE CONECTORES DO PRODUTO	5
LEITOR DE IMPRESSÃO DIGITAL	6
03. INSTALAÇÃO	
MONTAGEM NA PAREDE	7A
04. ESQUEMA DE CONEXÕES	
CONEXÃO À PLACA DE CONTROLO MRAC	7B
CONEXÃO EXTERNA DE ALIMENTAÇÃO	8A
CONEXÃO ETHERNET	8B
05. DIP SWITCH	
CONFIGURAÇÃO DIP SWITCH	9A
06. TESTE DE COMPONENTES	
TESTE DO DISPOSITIVO	10B
07. RESOLUÇÃO DE AVARIAS	
INSTRUÇÕES PARA CONSUMIDORES FINAIS / TÉCNICOS ESPECIALIZADOS	11

01. AVISOS DE SEGURANÇA

ATENÇÃO:

	Este produto está certificado de acordo com as normas de segurança da Comunidade Europeia (CE).
	Este produto está em conformidade com a Diretiva 2011/65/UE do Parlamento Europeu e do Conselho, de 8 de Junho de 2011, relativa à restrição do uso de determinadas substâncias perigosas em equipamentos elétricos e eletrónicos.
	(Aplicável em países com sistemas de reciclagem). Esta marcação indica que o produto e acessórios eletrónicos (ex. carregador, cabo USB, material eletrónico, comandos, etc.) não devem ser descartados como outros resíduos domésticos, no final da sua vida útil. Para evitar possíveis danos ao ambiente ou à saúde humana, decorrentes da eliminação descontrolada de resíduos, separe estes itens de outros tipos de resíduos e recicle-os de forma responsável, para promover a reutilização sustentável dos recursos materiais. Os utilizadores domésticos devem entrar em contacto com o revendedor onde adquiriram este produto ou com a Agência do Ambiente Nacional, para obter detalhes sobre onde e como podem levar esses itens para reciclagem ambientalmente segura. Os utilizadores empresariais devem contactar o seu fornecedor e verificar os termos e condições do contrato de compra. Este produto e os seus acessórios eletrónicos não devem ser misturados com outros resíduos comerciais para lixo.
	Esta marcação indica que o produto e acessórios eletrónicos (ex. carregador, cabo USB, material eletrónico, comandos, etc.), são passíveis de descargas elétricas, pelo contacto direto ou indireto com eletricidade. Seja prudente ao manusear o produto e respeite todas as normas de segurança indicadas neste manual.

01. AVISOS DE SEGURANÇA

AVISOS GERAIS

- Neste manual encontram-se informações de utilização e segurança muito importantes. Leia cuidadosamente todas as instruções do manual antes de iniciar os procedimentos de instalação/utilização e mantenha este manual num lugar seguro para que possa ser consultado sempre que necessário.
- Este produto destina-se exclusivamente à utilização mencionada neste manual. Qualquer outra aplicação ou operação que não esteja considerada é expressamente proibida, pois poderá danificar o produto e/ou colocar pessoas em risco originando ferimentos graves.
- Este manual destina-se principalmente a instaladores profissionais, não invalidando que o utilizador também tenha a responsabilidade de ler atentamente a secção “Normas do Utilizador”, de forma garantir o correto funcionamento produto.
- A instalação e reparação deste equipamento deve ser feita unicamente por técnicos qualificados e experientes, garantindo que todos estes procedimentos sejam efetuados em conformidade com as leis e normas aplicáveis. Os utilizadores não profissionais e sem experiência estão expressamente proibidos de executar qualquer ação, a não ser que tenha sido explicitamente solicitado por técnicos especializados para o fazer.
- As instalações devem ser frequentemente examinadas de forma a verificar o desequilíbrio e os sinais de desgaste ou estragos dos cabos, molas, dobradiças, rodas, apoios ou outros elementos mecânicos de montagem.
- Não utilizar o equipamento se for necessário reparar ou ajustar.
- Na realização da manutenção, limpeza e substituição de peças o produto deverá estar desconectado da alimentação. Incluindo também qualquer operação que exija a abertura da tampa do produto.
- A utilização, limpeza e manutenção deste produto pode ser realizada por pessoas com oito ou mais anos de idade e pessoas cujas capacidades físicas, sensoriais ou mentais sejam reduzidas, ou por pessoas sem qualquer conhecimento do funcionamento do produto,

- desde que, a estes seja dada supervisão ou instruções por pessoas com experiência no que respeita ao uso do produto de uma maneira segura e que esteja compreendido os riscos e perigos envolvidos.
- As crianças não devem brincar com o produto ou dispositivos de abertura, para evitar que a porta ou portão motorizados sejam acionados involuntariamente.

AVISOS PARA O INSTALADOR

- Antes de começar os procedimentos de instalação, certifique-se que tem todos os dispositivos e materiais necessários para completar a instalação do produto.
- Deve ter em atenção o seu Índice de Proteção (IP) e temperatura de funcionamento, para garantir que é adequado ao local de instalação.
- Forneça o manual do produto ao utilizador e informe-o de como o manusear em caso de emergência.
- Se o automatismo for instalado num portão com porta pedestre, é obrigatória a instalação de um mecanismo de bloqueio da porta enquanto o portão estiver em movimento.
- Não instale o produto de “cabeça para baixo” ou apoiado em elementos que não suportem o seu peso. Se necessário, acrescente suportes em pontos estratégicos para garantir a segurança do automatismo.
- Não instalar o produto em zonas explosivas.
- Os dispositivos de segurança devem proteger as eventuais áreas de esmagamento, corte, transporte e de perigo em geral, da porta ou portão motorizados.
- Verificar se os elementos a automatizar (portões, portas, janelas, estores, etc) estão em perfeito funcionamento, e se estão alinhados e nivelados. Verifique também se os batentes mecânicos necessários estão nos lugares apropriados.
- A central eletrónica deve ser instalada num local protegido de qualquer líquido (chuva, humidade, etc), poeiras e parasitas.
- Deve passar os vários cabos elétricos por tubos de proteção, para os proteger contra esforços mecânicos, essencialmente no cabo de

01. AVISOS DE SEGURANÇA

alimentação. Tenha em atenção que todos os cabos devem entrar na caixa da central eletrónica pela parte inferior.

- Caso o automatismo seja para instalar a uma cota superior a 2,5m do solo ou outro nível de acesso, deverão ser seguidas as prescrições mínimas de segurança e de saúde para a utilização pelos trabalhadores de equipamentos de segurança no trabalho da Diretiva 2009/104/CE do Parlamento Europeu e do Conselho, de 16 de Setembro de 2009.
- Fixe a etiqueta permanente respeitante ao desengate manual o mais próximo possível do mecanismo de desengate.
- Deve ser previsto nos condutores fixos de alimentação do produto um meio de desconexão, como um interruptor ou disjuntor no quadro elétrico, em conformidade com as regras de instalação.
- Se o produto a instalar necessitar de alimentação a 230Vac ou 110Vac, garanta que a ligação é feita a um quadro elétrico com ligação Terra.
- O produto é alimentado unicamente a baixa tensão de segurança com central eletrónica. (só nos motores 24V)

AVISOS PARA O UTILIZADOR

- Mantenha este manual num lugar seguro para ser consultado sempre que necessário.
- Caso o produto tenha contacto com líquidos sem que esteja preparado para tal, deve desligar imediatamente o produto da corrente elétrica para evitar curtos-circuitos, e consulte um técnico especializado.
- Certifique-se de que o instalador lhe providenciou o manual do produto e o informou de como manusear o produto em caso de emergência.
- Se o sistema requer alguma reparação ou modificação, desbloqueie o equipamento, desligue a corrente elétrica e não o utilize até todas as condições de segurança ficarem garantidas.
- No caso de disparo de disjuntores ou falha de fusíveis, localize a avaria e solucione-a antes de reinicializar o disjuntor ou trocar o fusível. Se a avaria não for reparável consultando este manual, contacte um

técnico.

- Mantenha a área de ação do portão motorizado livre enquanto o mesmo estiver em movimento, e não crie resistência ao movimento do mesmo.
- Não efetue qualquer operação nos elementos mecânicos ou dobradiças caso o produto esteja em movimento.

RESPONSABILIDADE

- O fornecedor recusa qualquer responsabilidade se:
 - Ocorrerm falhas ou deformações do produto que resultem de uma instalação, utilização ou manutenção incorreta!
 - Se as normas de segurança não forem cumpridas na instalação, utilização e manutenção do produto.
 - Se as indicações presentes neste manual não forem respeitadas.
 - Ocorrerm danos causados por modificações não autorizadas.
 - Nestes casos, a garantia é anulada.

LEGENDA SIMBOLOS



• Avisos importantes de segurança



• Informação útil



• Informação de programação



• Informação de potenciômetros



• Informação dos conetores



• Informação dos botões

02. PRODUTO

DESCRIÇÃO DO PRODUTO

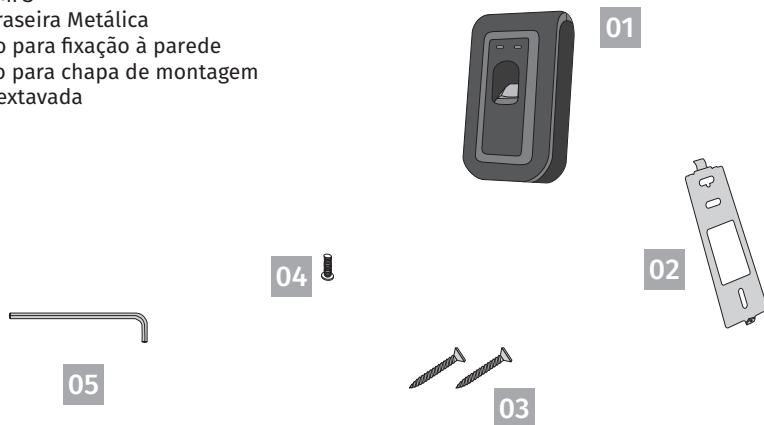
Leitor para uso interno com iluminação noturna que faz parte do controlo e gestão de acessos de um determinado local.

CARACTERÍSTICAS TÉCNICAS

• Alimentação	12V DC 1A
• Corrente	800mA (max)
• Comunicação	RS485 e TCP/IP
• Modo de Funcionamento	Impressão Digital e Cartão Mifare
• Formato de Leitura de Cartões	Mifare (13.56 MHz)
• Tempo de identificação	1,000 <= 1 sec
• Configuração de ID	TCP/IP
• Temperatura de operação	-25°C a 55°C
• Humidade Operacional	20% ~ 80%
• Dimensão	75x135x41mm (LxAxP)

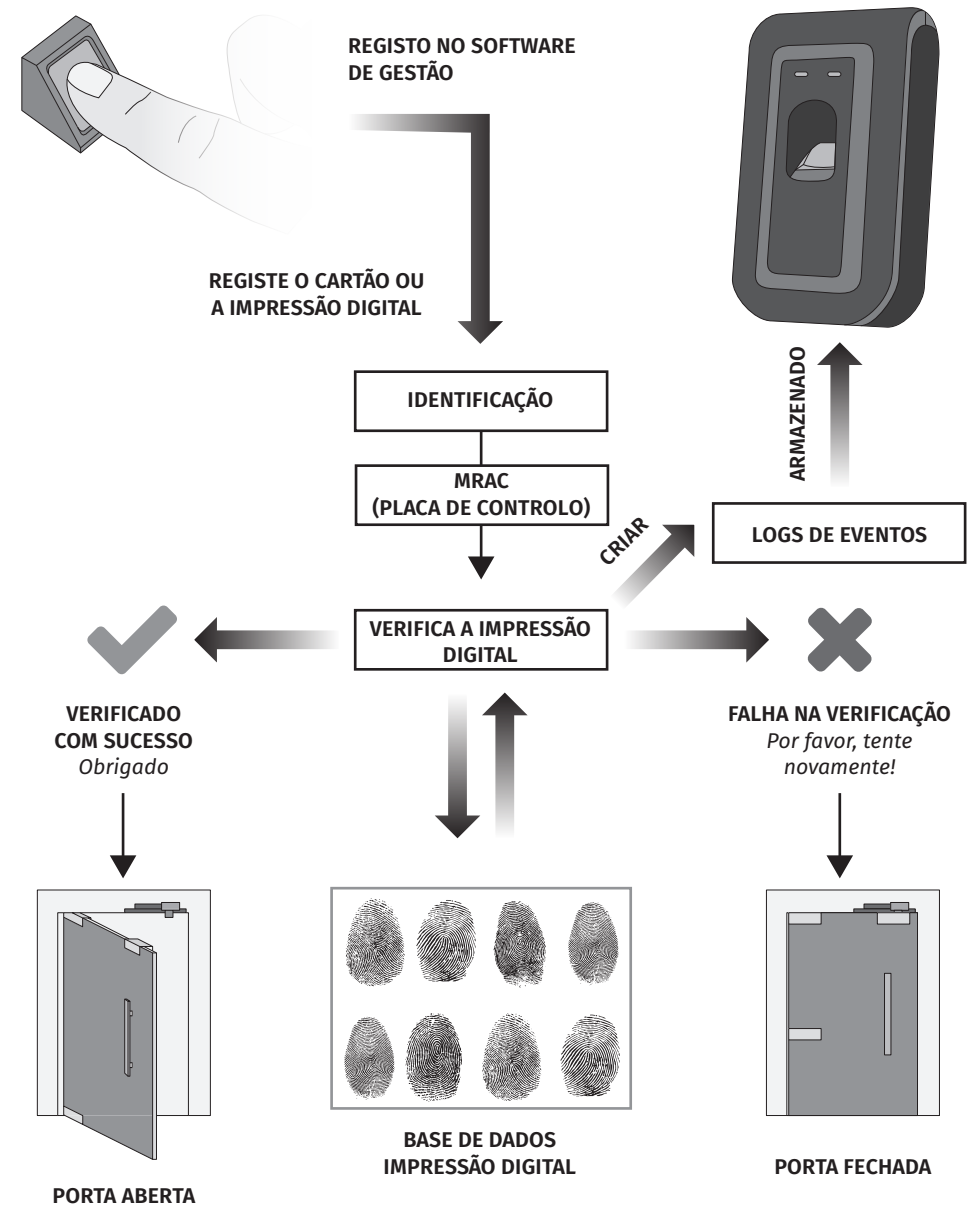
CONTEÚDO BÁSICO

- 01 • 01 MPXR82MFS
- 02 • 01 Chapa Traseira Metálica
- 03 • 02 Parafuso para fixação à parede
- 04 • 01 Parafuso para chapa de montagem
- 05 • 01 Chave Sextavada



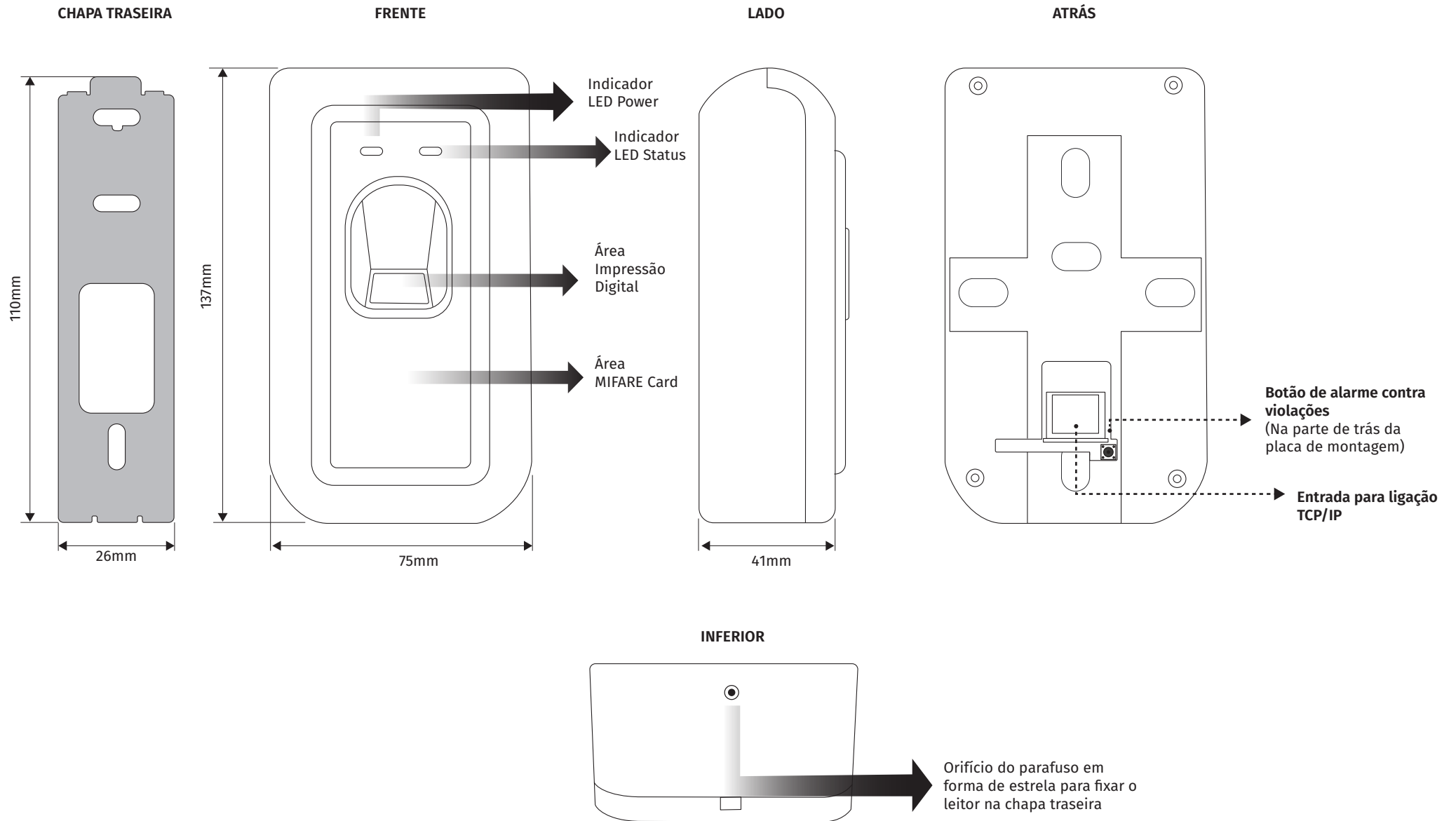
02. PRODUTO

ESQUEMA DE FUNCIONAMENTO



02. PRODUTO

DIMENSÕES E DIAGRAMA DE CONECTORES DO PRODUTO

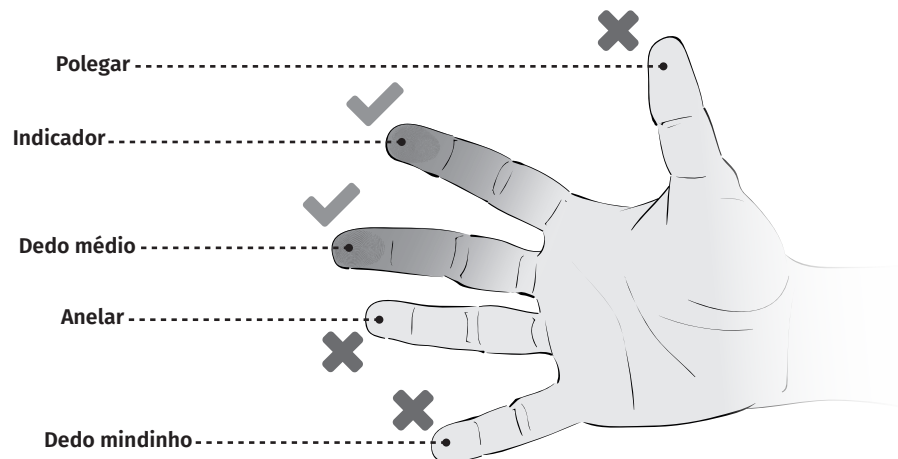


02. PRODUTO

LEITOR DE IMPRESSÃO DIGITAL

1. ESCOLHA UM DEDO PARA ADICIONAR

- Recomenda-se usar o dedo indicador ou o dedo médio.
- Polegar, anelar ou dedo mindinho são relativamente difíceis de colocar na posição correta.



Dicas para diferentes condições de impressão digital

Estes produtos de impressão digital são projetados para verificar impressões digitais com maior segurança, independentemente das condições da pele do dedo. No entanto, caso uma impressão digital não seja lida no sensor, consulte as dicas a seguir.

- Se o dedo estiver manchado de suor/água ou coberto com poeiras/impurezas, limpe-o e volte a tentar.
- Se o dedo estiver muito seco, sopre um pouco de ar quente da boca na ponta do dedo.

Dicas para inserir impressões digitais

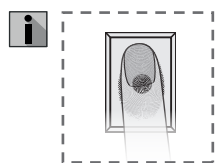
No reconhecimento de impressões digitais, o processo de registo é muito importante. Ao registar uma impressão digital, por favor, tente colocar o dedo corretamente com o máximo cuidado.

Em caso de baixa taxa de aceitação, as seguintes ações são recomendadas:

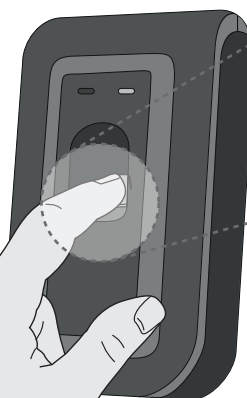
- Exclua a impressão digital registada e registre novamente o dedo.
 - Registre a mesma impressão digital novamente.
 - Caso o dedo tenha cicatrizes ou cortes que dificultem o registo, tente outro dedo.
- Recomenda-se o registo de 2 dedos por utilizador de mãos diferentes, para ser mais fácil a utilização na eventualidade de a mão estar ocupada ou lesionada.

2. COMO COLOCAR O DEDO NO SENSOR

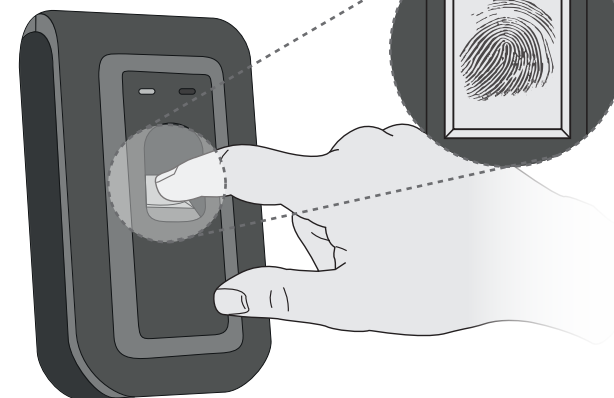
- 1 • Coloque o dedo de tal forma que cubra completamente a área do sensor com o máximo de contato.
- 2 • Coloque o núcleo da impressão digital no centro do sensor. O núcleo de uma impressão digital é um centro onde a espiral dos cumes é densa.



MFM-800



MFM-800



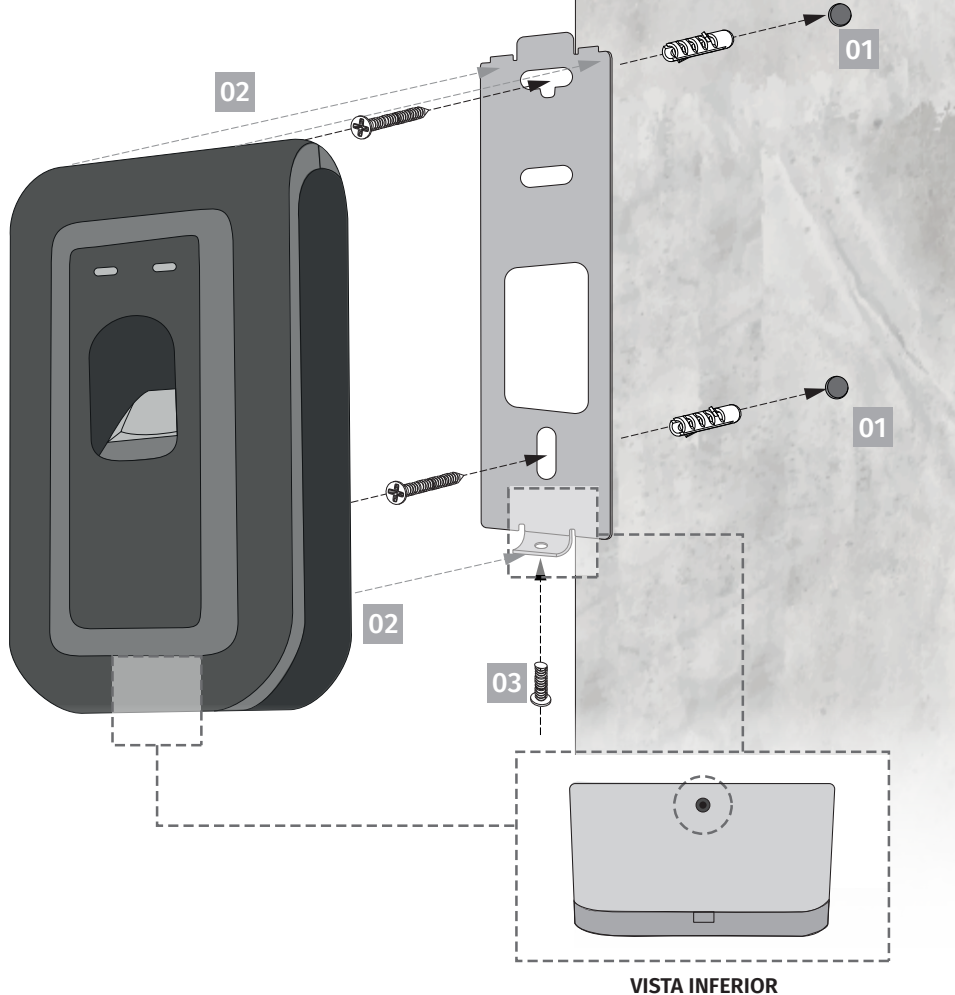
Normalmente o núcleo da impressão digital encontra-se alinhado com a linha de união da unha ao dedo, pelo que regra geral, deve colocar o dedo de forma que a extremidade da unha esteja alinhada com o centro do sensor.

3 • Se um dedo é colocado como mostrado à direita, apenas uma pequena área do dedo é capturada. Por isso, recomenda-se colocar o dedo como mostrado à esquerda.

03. INSTALAÇÃO

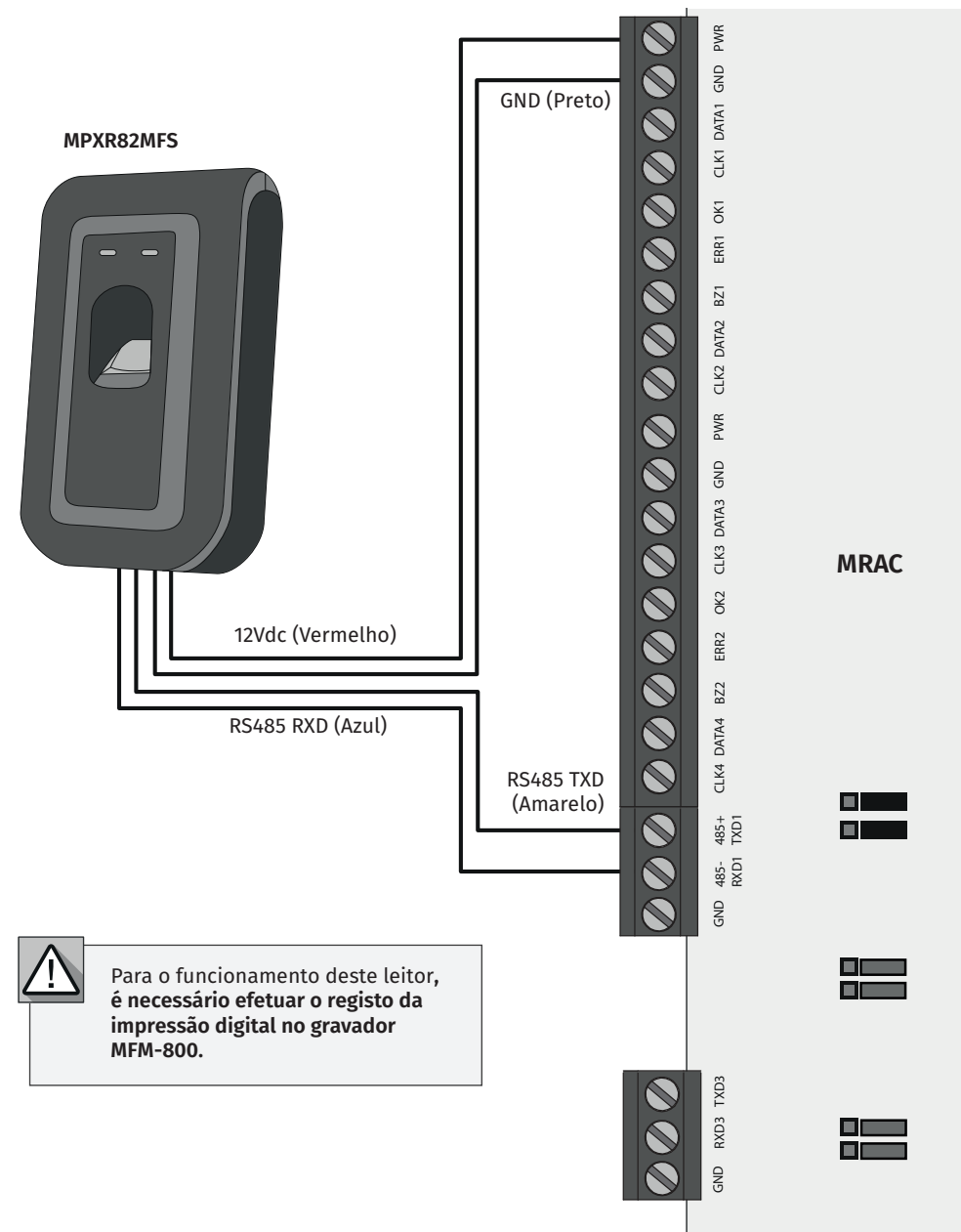
MONTAGEM NA PAREDE

- 1 Fixe a chapa traseira na parede usando os parafusos de montagem na parede. (Utilize buchas próprias para o efeito).
- 2 Monte o terminal MPXR82MFS na chapa traseira.
- 3 Prenda a MPXR82MFS e a chapa traseira usando um parafuso em forma de estrela.



04. ESQUEMA DE CONEXÕES

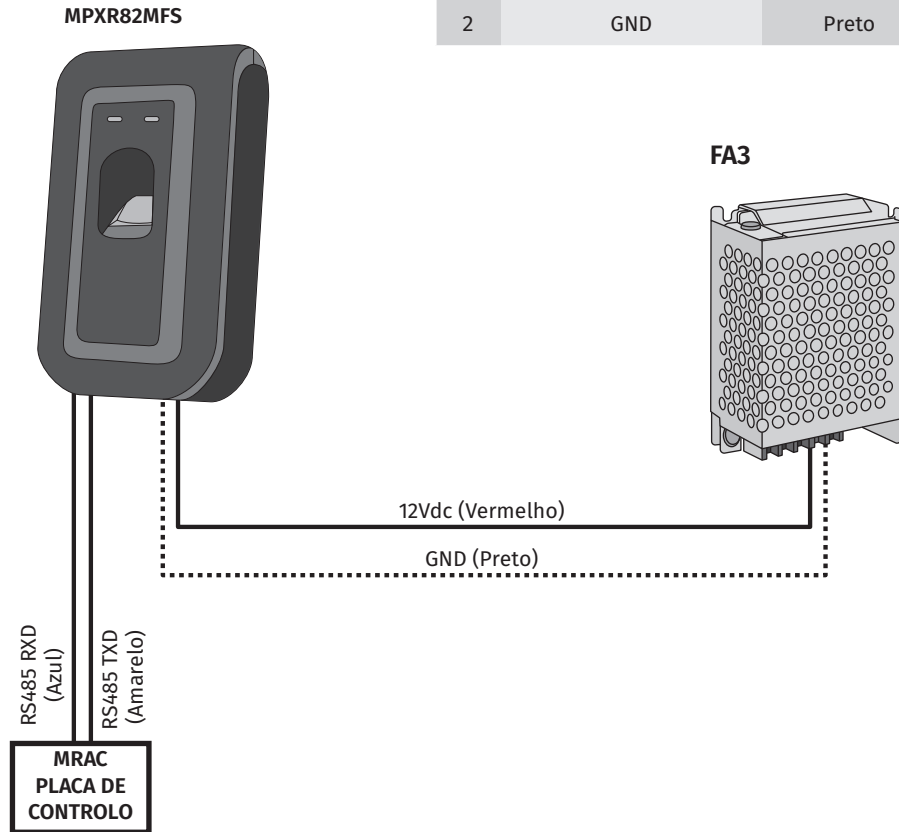
CONEXÃO À PLACA DE CONTROLO MRAC



04. ESQUEMA DE CONEXÕES

CONEXÃO EXTERNA DE ALIMENTAÇÃO

Nº	DESCRIÇÃO DO PINO	FIO
1	+12Vdc	Vermelho
2	GND	Preto

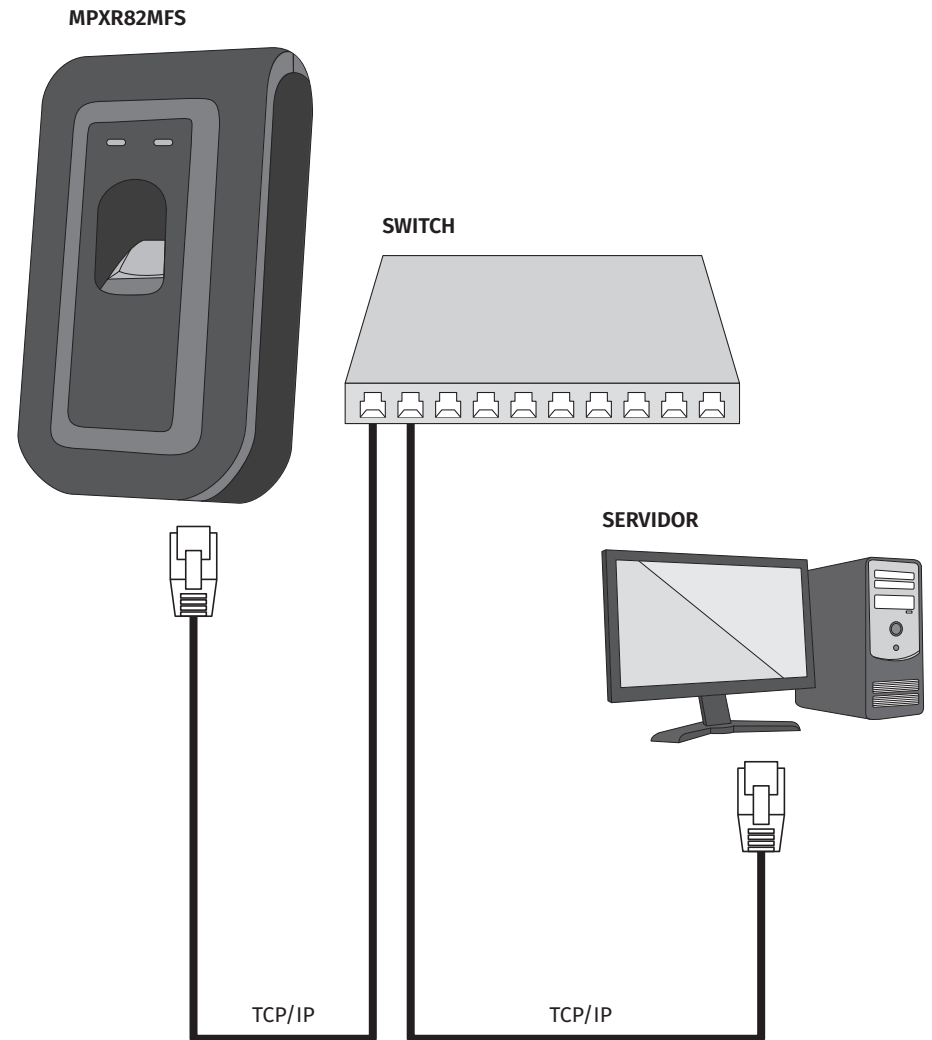


Fonte de alimentação recomendada

- 12Vdc \pm 10%, pelo menos 500mA;
- Cumpra com o padrão IEC / EN 60950-1;
- Para compartilhar a energia com outros dispositivos, use uma fonte de alimentação com classificações atuais mais altas.

04. ESQUEMA DE CONEXÕES

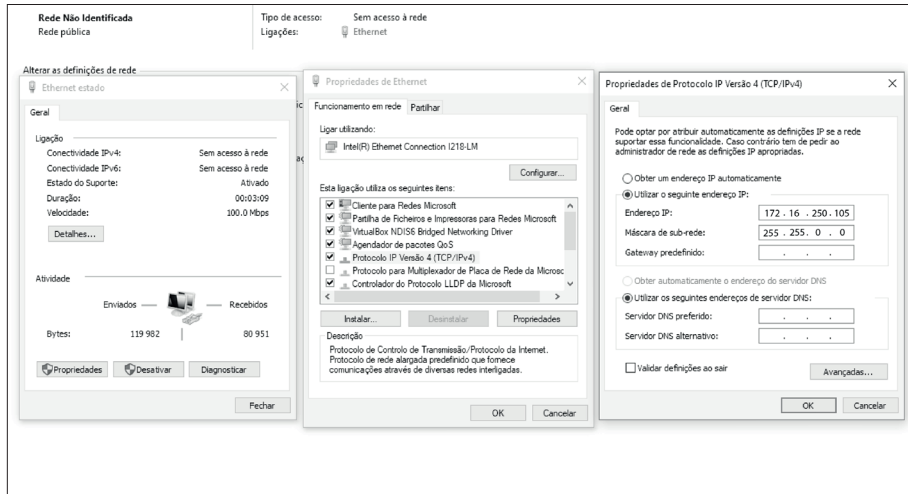
CONEXÃO ETHERNET



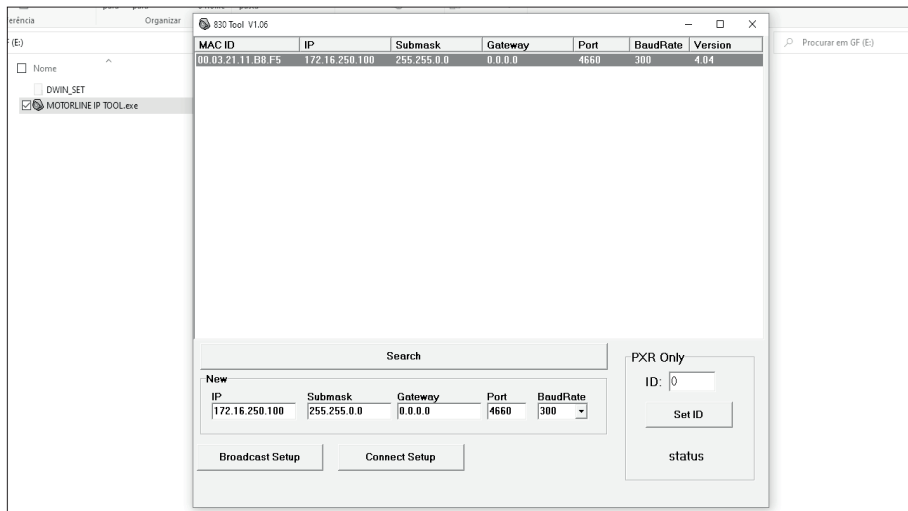
05. DIP SWITCH

CONFIGURAÇÃO DIP SWITCH

- 01 • Ligue o cabo RJ45 e a alimentação ao leitor.
- 02 • Verifique se o IP do leitor está na mesma gama de IP que o computador.



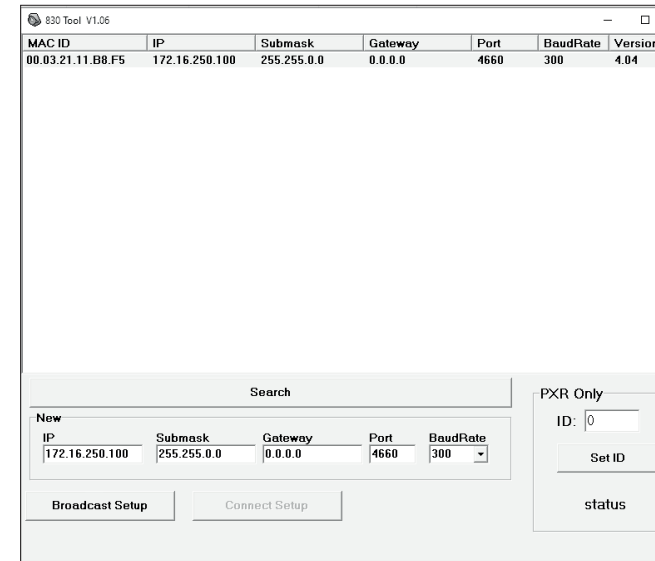
- 03 • Abra o software MOTORLINE IP TOOL.



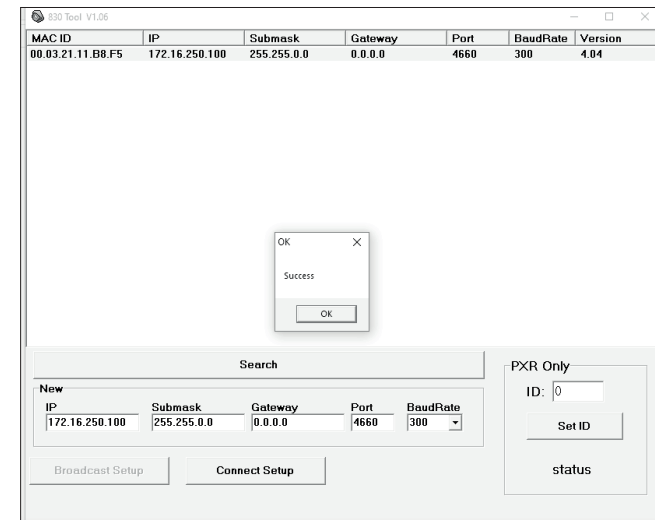
05. DIP SWITCH

CONFIGURAÇÃO DIP SWITCH

- 04 • Clique em "Search" para procurar o leitor.



- 05 • Conecte-se ao leitor, selecionando o leitor e clique em "Connect Setup".

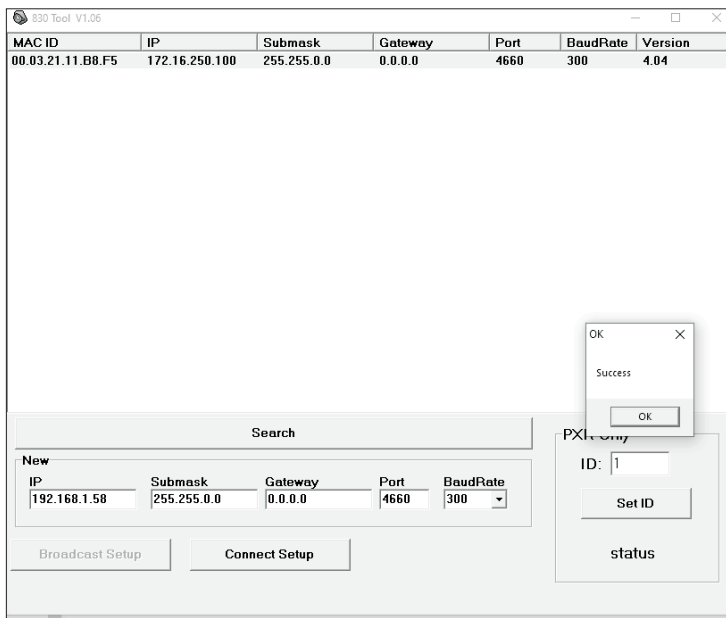


05. DIP SWITCH

CONFIGURAÇÃO DIP SWITCH

06 • Escreva o ID referente ao leitor tendo em conta as suas ligações à porta.

Números	Porta	Direção
1	Porta 1	Entrada
2	Porta 1	Saída
3	Porta 2	Entrada
4	Porta 2	Saída



07 • Clique em “Set ID”, aparecerá a mensagem “OK” se a reposição de IP for bem sucedida.



Através do software não existe limite de configuração de IDs, contudo o **máximo** número de leitores para uso numa placa, é de **8 leitores**.

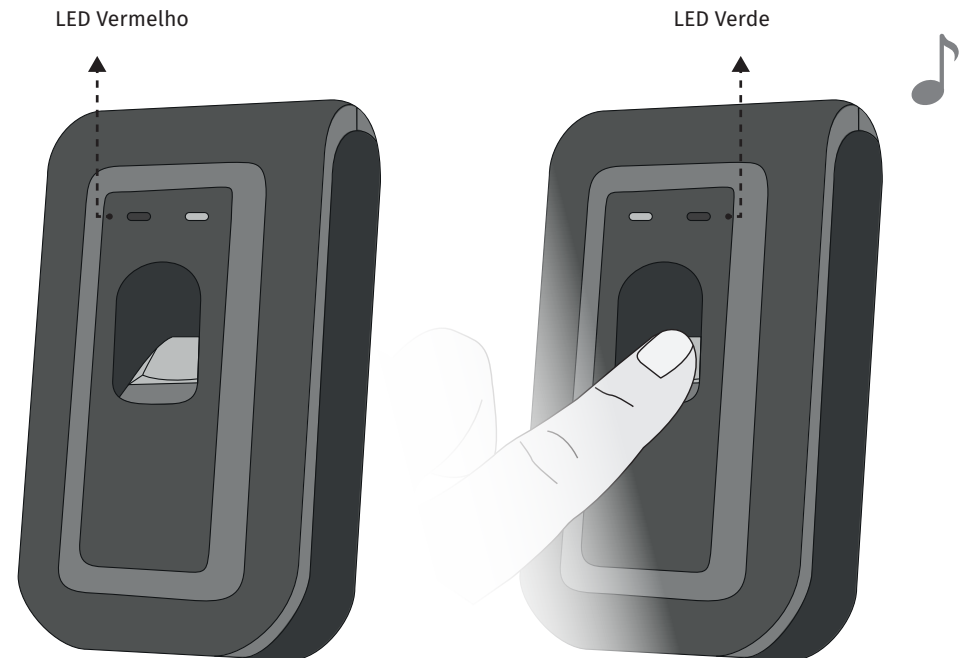
06. TESTE DE COMPONENTES

TESTE DO DISPOSITIVO

1 • Quando a energia estiver ligada, o leitor vai piscar os LEDs vermelhos e ouvirá o toque sonoro simultaneamente.

2 • Registe a impressão digital ao controlador.

3 • Coloque a sua impressão digital no leitor e o LED verde acenderá após o sucesso de verificação e identificação.



07. RESOLUÇÃO DE AVARIAS

INSTRUÇÕES PARA CONSUMIDORES FINAIS / TÉCNICOS ESPECIALIZADOS

PROBLEMA	SOLUÇÃO
A impressão digital não pode ser lida ou demora muito.	<ol style="list-style-type: none">1. Verifique se o dedo ou sensor de impressão digital está manchado de suor, água ou poeira.2. Tente novamente depois de limpar o dedo e o sensor de impressões digitais com papel seco ou um pano levemente húmido.3. Se a impressão digital estiver muito seca, sopre o dedo e tente novamente.
A impressão digital é verificada, mas a autorização continua a falhar.	<ol style="list-style-type: none">1. Verifique se o utilizador está restrito por zona ou fuso horário.2. Verifique com o administrador se a impressão digital registrada foi excluída do dispositivo por algum motivo.
Acesso autorizado, mas a porta não abre.	<ol style="list-style-type: none">1. Verifique se a duração do bloqueio está definida para os minutos apropriados, o que abre o bloqueio.2. Verifique se o modo anti-passback está em uso. No modo anti-passback, somente a pessoa que entrou por essa porta pode sair.
O alarme do dispositivo está a tocar.	<ol style="list-style-type: none">1. Verifique se o dispositivo e a chapa traseira estão bem conectados um ao outro. Se não, um interruptor anti-sabotagem é ativado, o que aciona o alarme e o mantém ativo.
Como configurar o MPXR82MFS usado como leitor de impressão digital no controlador de acesso Inbio.	<ol style="list-style-type: none">1. Por favor, entre em contato com o nosso departamento de suporte técnico.