



MX92N

motorline
PROFESSIONAL

MANUAL DO UTILIZADOR/INSTALADOR



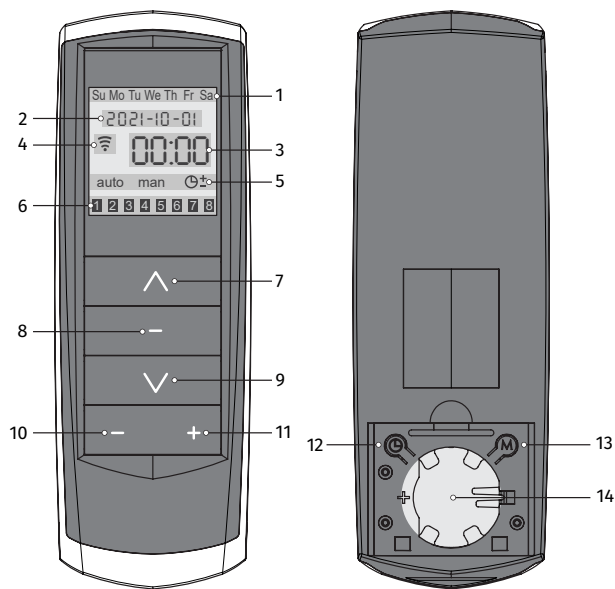
V1.4
REV. 11/2024

PT



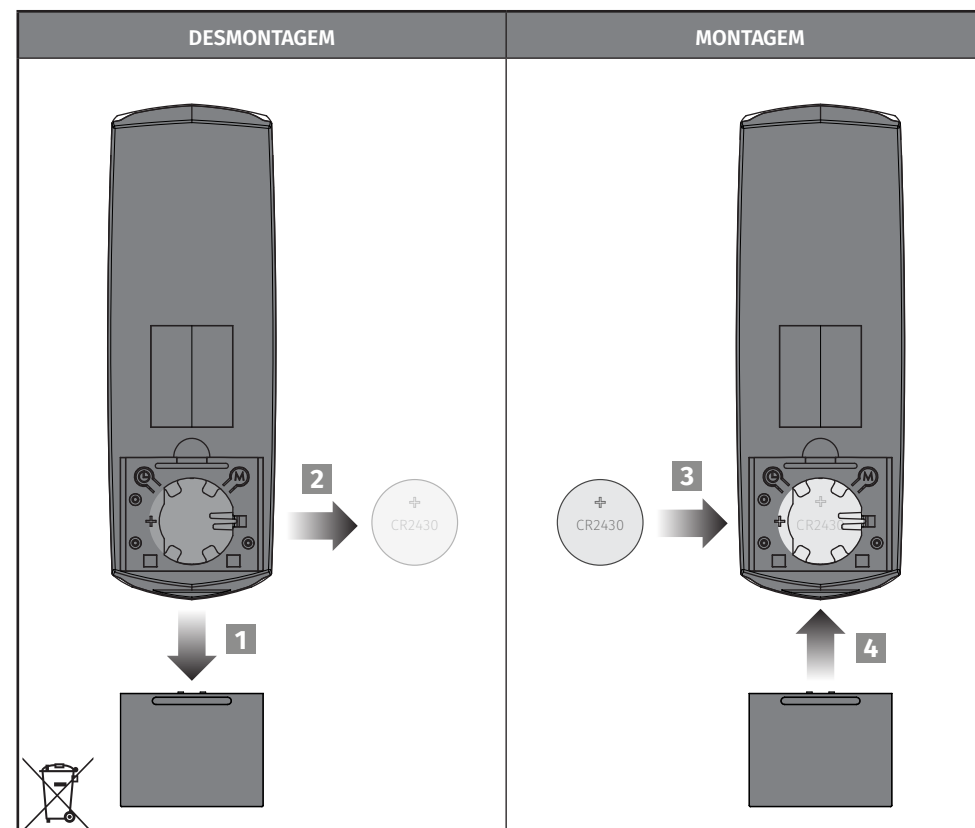
Característica técnicas	
• Alimentação	3V (CR2430)
• Temperatura de funcionamento	-20 a 55°C
• Frequência de transmissão	433, 92MHz
• Alcance	40m
• Nº de canais	8 canais + 2 grupos
• Tipo de código	Rolling Code
• Dimensões	45x130x12mm

1	Dias da semana
2	Data atual
3	Hora atual
4	Transmissão de sinal
5	Modos de programação
6	Canal
7	Cima/Abrir
8	Confirmar/Stop
9	Baixo/fechar
10	Navegação pelos canais
11	Navegação pelos canais
12	Tempo
13	Selecionar tipo de conteúdo
14	Pilha CR2430



LEGENDA:	
man • manual	Su • Domingo
auto • automático	Mo • 2ª Feira
⌚ • aleatório	Tu • 3ª Feira
	We • 4ª Feira
	Th • 5ª Feira
	Fr • 6ª Feira
	Sa • Sábado

TROCAR PILHA



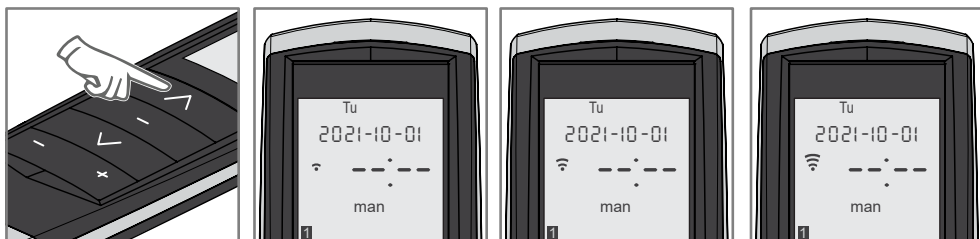
PRÉ-PROGRAMAÇÃO

- Quando é colocada uma pilha no comando, este liga todos os caracteres no display durante 2 segundos. Depois deste tempo fica em funcionamento normal.
- Se deixar passar mais de 10 segundos sem pressionar qualquer tecla, o comando sai automaticamente de programação e volta ao modo STANDBY, sem que qualquer alteração seja gravada.

• Valores de fábrica:

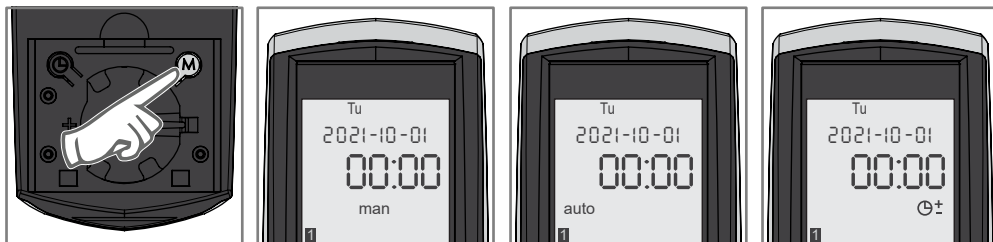
- o display apresenta inicialmente: 4ª feira, 2014-01-01, 00:00h.
- modo manual ativo.
- o grupo 1 tem os canais 1 3 5 7 memorizados.
- o grupo 2 tem os canais 2 4 6 8 memorizados.

SINAL DE TRANSMISSÃO



Sempre que pressionar \wedge ou \vee o display vai mostrar ☎ em modo dinâmico, indicando o envio de sinal. O símbolo apaga quando deixa de pressionar o botão.

OPÇÕES DE CONTROLO



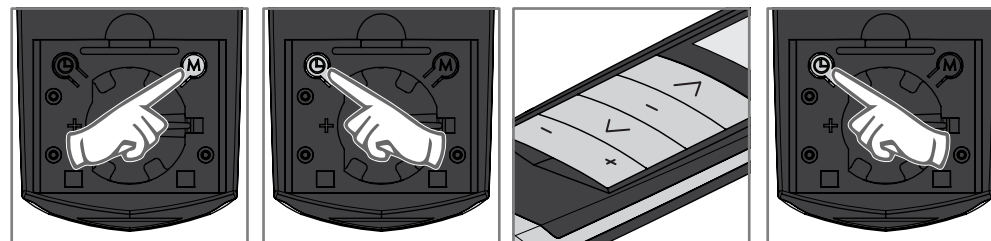
• Utilize **M** para navegar pelos diferentes controlos.

• **CONTROLO MANUAL (man)**
Sem função de temporização.

• **CONTROLO AUTOMÁTICO (auto)**
Com função de temporização.

• **CONTROLO ALEATÓRIO (☎)** Função de temporização aleatória. Esta função é implementado de acordo com a temporização Standard (aprox. 15min.).

PROGRAMAR HORA E DATA ATUAIS



1 • Pressione **M** até o comando estar no modo manual.

2 • Pressione ☉ por 3 segundos e o ano vai piscar.

3 • Use as teclas - e + para navegar pelos valores que definem a data/hora. Use \wedge \vee para alterar cada valor.

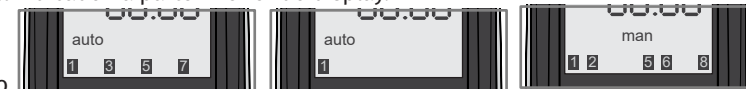
4 • No fim pressione a tecla ☉ para confirmar.

ESCOLHER CANAL/GRUPO



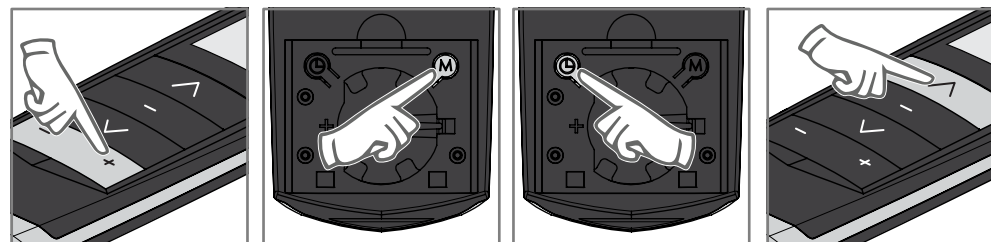
O display mostra sempre qual é o canal em funções. Quando pressionar \wedge - \vee será transmitida uma ordem pelo o canal indicado na parte inferior do display.

Em modo automático ou aleatório use - e + para seleccionar o grupo



1 ou grupo 2. Pressione ☉ 3 seg. para entrar no grupo seleccionado. Use - e + para seleccionar os canais. Para fixar um canal no grupo pressione \wedge 1 vez. Para remover do grupo pressione ☉ 1 vez. Quando o número estiver a piscar significa que ainda não pertence ao grupo. Quando o número está fixo pertence ao grupo.

PROGRAMAR TEMPORIZADOR DO CANAL OU GRUPO GERAL



1 • Selecione o grupo geral ou canal que deseja usando as teclas - e +.

2 • Pressione **M** até se colocar em modo automático (auto).

3 • Pressione ☉ por 3 segundos. O **Su** vai piscar e a zona da hora surgirá vazia.

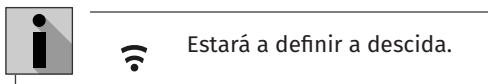
4 • Usando \wedge \vee seleccione o dia que pretende programar.

PROGRAMAR TEMPORIZADOR DO CANAL OU GRUPO GERAL



5 • Pressione + para passar a definir a hora e utilize \wedge / \vee para a alterar.

6 • Volte a pressionar + para definir os minutos e utilize \wedge / \vee para os alterar.




NOTA • Quando termina a programação da subida e da descida, o sistema avança automaticamente para o dia seguinte. Se pretender abandonar a programação pressione \odot por 3 segundos.



O grupo 1 e 2 não funcionam com temporizador.

APAGAR TEMPORIZAÇÕES

Selecione o canal que deseja e coloque  na hora de subida e na hora de descida. A temporização apenas poderá ser apagada individualmente (canal a canal).



- O MX92 foi desenvolvido para funcionar com as centrais MC4SP, MC4SPI, MC70, MC16 e MC18. Quando usada outra central podem existir limitações no funcionamento.
- A pilha de lítio de 3V (CR2430) deve ser substituída uma vez por ano, para garantir o correto funcionamento do transmissor;
- Para substituir a pilha descarregada remover a tampa plástica, retirar a pilha em uso e colocar a nova, respeitando as polaridades indicadas no recipiente;
- A pilha usada deve ser colocada nos recipientes destinados para tal.

AVISOS DE SEGURANÇA



(Aplicável em países com sistemas de reciclagem). Esta marcação indica que o produto e acessórios eletrónicos (ex. carregador, cabo USB, material eletrónico, comandos, etc.) não devem ser descartados como outros resíduos domésticos, no final da sua vida útil. Para evitar possíveis danos ao ambiente ou à saúde humana, decorrentes da eliminação descontrolada de resíduos, separe estes itens de outros tipos de resíduos e recicle-os de forma responsável, para promover a reutilização sustentável dos recursos materiais. Os utilizadores domésticos devem entrar em contacto com o revendedor onde adquiriram este produto ou com a Agência do Ambiente Nacional, para obter detalhes sobre onde e como podem levar esses itens para reciclagem ambientalmente segura. Os utilizadores empresariais devem contactar o seu fornecedor e verificar os termos e condições do contrato de compra. Este produto e os seus acessórios eletrónicos não devem ser misturados com outros resíduos comerciais para lixo.



Esta marcação indica que as pilhas/baterias não devem ser descartadas como outros resíduos domésticos, no final da sua vida útil. As pilhas/baterias devem ser entregues, para reciclagem, nos pontos de recolha seletiva.



Os diferentes tipos de embalagens (cartão, plástico, etc.) devem ser objeto de recolha seletiva para a reciclagem. Separe as embalagens e recicle-as de forma responsável.

Declaração UE de Conformidade Simplificada

A abaixo assinada **MOTORLINE ELECTROCELOS, S.A., com sede na Travessa do Sobreiro, n.º 29, 4755-474 Rio Côvo (Santa Eugénia), Barcelos**, declara que o presente tipo de equipamento de rádio - **Comando MX92N** - está em conformidade com a Diretiva 2014/53/UE.

O texto integral da declaração de conformidade está disponível no seguinte endereço de Internet:

<https://motorline.pt/certification/mx92n>

